

ชุดความรู้

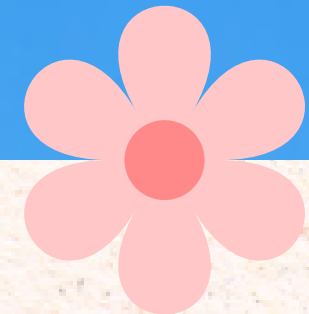
# การออกแบบงบประมาณ

เทศบาล  
ตำบลสันป่าเปา

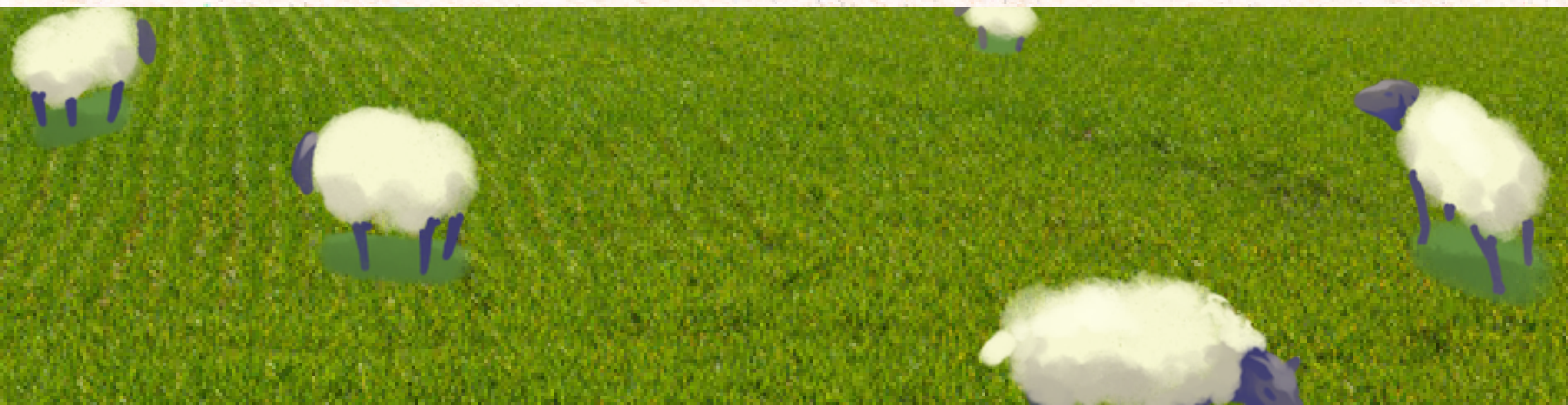




# ตอนที่ 1 การออกเสียงประชามติ คืออะไร?



การออกเสียงประชามติ ก็คือการนำร่างกฎหมาย  
ร่างรัฐธรรมนูญและนโยบายที่สำคัญของประเทศไป  
ผ่านการตัดสินใจเพื่อแสดงความเห็นชอบหรือเห็นชอบ  
หรือไม่แสดงความเห็นโดยประชาชนผู้เป็นเจ้าของ  
อำนาจอธิปไตยนับเป็นการเปิดโอกาสให้ประชาชนได้  
มีส่วนร่วมในการตัดสินใจต่อแนวทางการปกครอง  
ประเทศและถือเป็นประชาธิปไตยโดยตรงแบบหนึ่งซึ่ง  
ประชาชนมีส่วนร่วมเสียงโดยตรงในการบริหารราชการ  
แผ่นดินทั้งนี้ในการออกเสียงประชามติก็เพื่อประโยชน์  
สูงสุดของคนไทยทุกคน



# ตอนที่ 2

## หลักสำคัญของการออกเสียงประชามติ



หลักสำคัญของการออกเสียงประชามติเป็นเรื่องที่มีความสำคัญมีผลกระทบต่อประโยชน์ได้เสียของประเทศชาติหรือกระทบต่อสิทธิเสรีภาพของประชาชนดังนั้นหลักการสำคัญของการออกเสียงประชามตินั้นประกอบไปด้วย

1. เรื่องที่จัดทำประชามติต้องมีความสำคัญและผลกระทบต่อประโยชน์ได้เสียของประเทศชาติและประชาชนโดยไม่เกี่ยวกับตัวบุคคล
2. ข้อความที่จะขอความเห็นต้องชัดเจนเพียงพอที่จะทำให้ผู้มีสิทธิออกเสียงสามารถตัดสินใจว่าจะเห็นชอบหรือเห็นชอบในเรื่องนั้นได้
3. ต้องเปิดโอกาสให้ผู้ที่เห็นชอบและเห็นชอบในเรื่องที่จะจัดทำประชามติได้แสดงความคิดเห็นอย่างเท่าเทียมกันต้องจัดให้มีการลงคะแนนออกเสียงประชามติโดยอิสระ
4. ต้องนำผลการออกเสียงประชามติไปดำเนินการเพื่อให้เป็นไปตามเจตนารมณ์ของประชาชนประชาชนผู้มาออกเสียงประชามติ

# ตอนที่ 3

## พระราชบัญญัติว่าด้วยการออกเสียงประชามติ พ.ศ. 2564 ได้บัญญัติกรณีต่างๆ ที่สามารถทำประชามติได้ไว้อย่างไร

ในกรณีข้อแรก การออกเสียงเกี่ยวกับการแก้ไขเพิ่มเติมรัฐธรรมนูญตามที่บทบัญญัติกำหนดไว้ในรัฐธรรมนูญ (ม. 256)

(2) การออกเสียงกรณีเมื่อคณะรัฐมนตรีเห็นว่ามีความเหมาะสม

(3) การออกเสียงตามที่กฎหมายกำหนดให้ต้องมีการออกเสียง

(4) การออกเสียงในกรณีที่รัฐสภาได้พิจารณาและมีมติเห็นว่าเป็นเรื่องที่มีความเหมาะสมที่จะให้มีการออกเสียงและได้แจ้งเรื่องให้คณะรัฐมนตรีดำเนินการ

(5) การออกเสียงกรณีประชาชนเข้าชื่อเสนอต่อคณะรัฐมนตรีเพื่อให้ความเห็นชอบในการออกเสียงหลักเกณฑ์และวิธีการที่คณะกรรมการการเลือกตั้งกำหนด ทั้งนี้การออกเสียงในเรื่องที่มีผลกระทบต่อสิทธิเสรีภาพของประชาชนตามที่รัฐธรรมนูญได้รับรับรองไว้จากกระทำมิได้ ทั้งนี้ในการออกเสียงประชามติก็เพื่อประโยชน์สูงสุดของคนไทยทุกคน



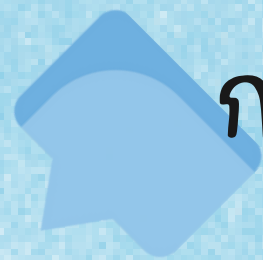
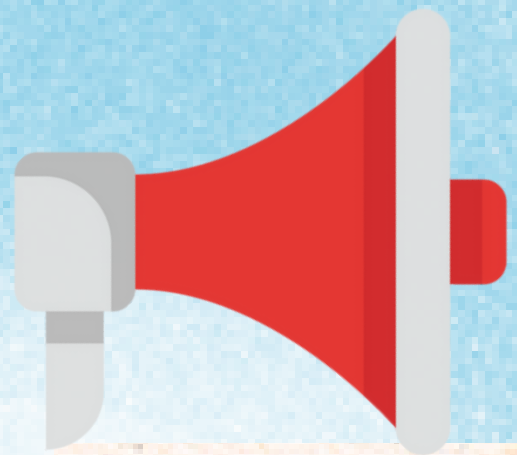
## ตอนที่ 4

# การออกเสียงประชามติเป็นหน้าที่ของใครและใคร เป็นผู้กำหนดวันออกเสียงประชามติมีข้อยุติอย่างไร

การออกเสียงประชามตินั้นเป็นหน้าที่ของใครซึ่งตามรัฐธรรมนูญได้กำหนดให้เป็นหน้าที่ของปวงชนชาวไทยคือไปใช้สิทธิเลือกตั้งหรือลงประชามติอย่างอิสระโดยคำนึงถึงประโยชน์ส่วนรวมของประเทศเป็นสำคัญ และในส่วนกรณีที่ใครเป็นผู้กำหนดวันออกเสียงประชามตินั้นเมื่อมีกรณีที่จะต้องจัดให้มีการออกเสียงประชามติการกำหนดวันออกเสียงประชามติต้องไม่เร็วกว่า 90 วันและไม่ช้ากว่า 120 วันนับแต่วันที่ได้รับการแจ้งจากประธานรัฐสภาหรือวันที่คณะรัฐมนตรีมีมติแล้ว แต่กรณีให้นายกรัฐมนตรีหารือร่วมกับคณะกรรมการการเลือกตั้งกำหนดวันออกเสียงประชามติ แล้วประกาศในราชกิจจานุเบกษา

ซึ่งในการออกเสียงประชามติที่ถือว่ามิใช่ข้อยุติในเรื่องที่จะจัดทำประชามติจะต้องมีผู้มาใช้สิทธิออกเสียงเป็นจำนวนเกินกึ่งหนึ่งของผู้มีสิทธิออกเสียงประชามติและมีจำนวนเสียงเกินกึ่งหนึ่งของผู้มาใช้สิทธิการออกเสียงในเรื่องที่จัดทำประชามติ ทั้งนี้ในการออกเสียงประชามติก็เพื่อประโยชน์สูงสุดของคนไทยทุกคน

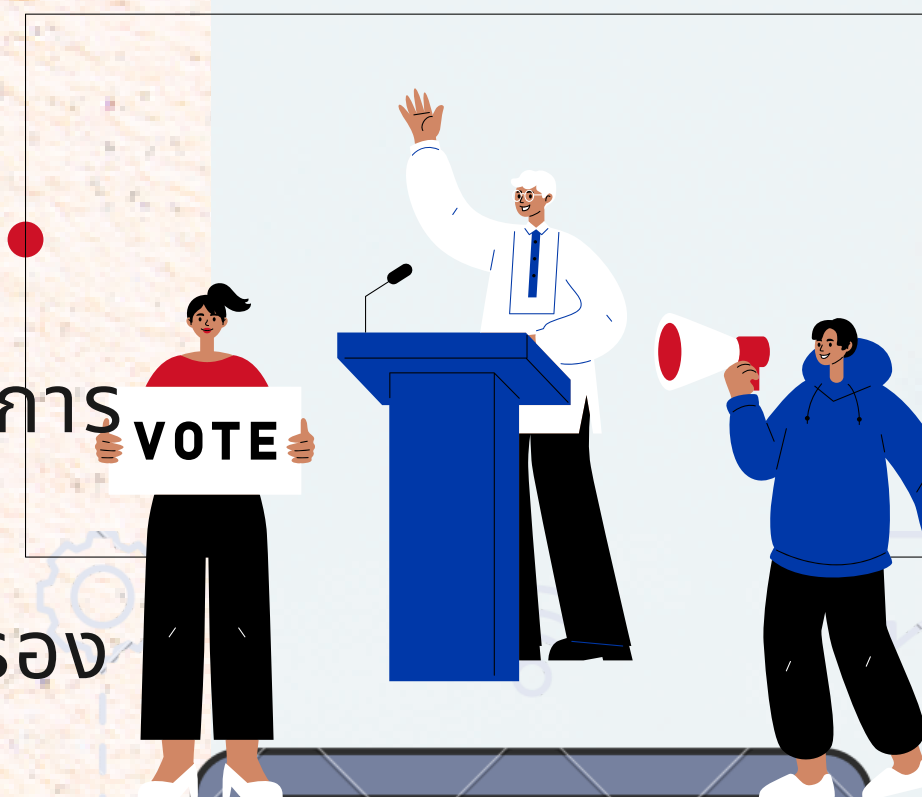




## ตอนที่ 5

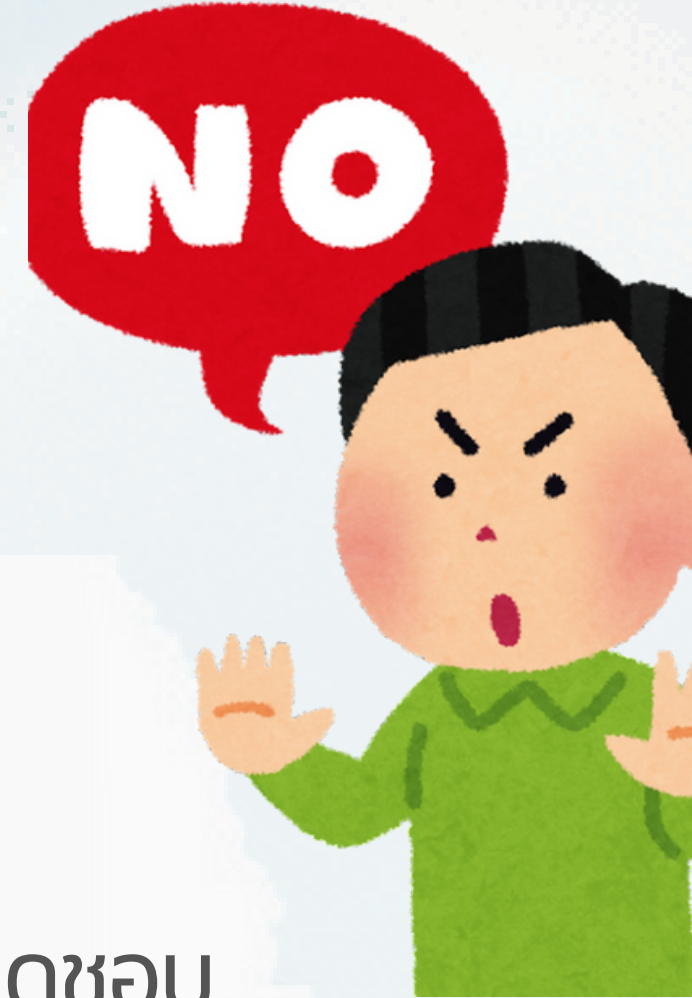
# การณรงค์เพื่อการออกเสียงประชามติหรือให้ข้อมูลในการออกเสียงประชามติที่มีวิธีการอย่างไร

1. แจกเอกสารรูปแบบต่างๆที่มีข้อความภาพหรือเสียงเกี่ยวกับการออกเสียงในชุมชน
2. ใช้พาหนะต่างๆเช่นรถยนต์เรือและอื่นๆเพื่อการจัดกิจกรรมในการออกเสียงหรือการจัดสถานที่หรือเวทีเพื่อจัดกิจกรรมออก
3. ใช้เครื่องขยายเสียงเพื่อจัดกิจกรรมเช่นการใช้ไมโครโฟนลำโพงโทรโข่ง
4. จัดกิจกรรมที่มีการถ่ายทอดผ่านทางอิเล็กทรอนิกส์หรือการจัดกิจกรรมโดยวิธีการทางอิเล็กทรอนิกส์เช่นบนเว็บไซต์หรือสื่อต่างๆ
5. จัดกิจกรรมในสถานที่ทำการหน่วยงานรัฐหรือสถานที่ที่มีเจ้าของหรือผู้ครอบครองทรัพย์สินโดยได้รับอนุญาตจากหัวหน้าหน่วยงานของรัฐหรือจ้างเจ้าของสถานที่
6. จัดกิจกรรมโดยวิธีการเดินขบวนหรือเคลื่อนย้ายในพื้นที่สาธารณะ



## ตอนที่ 6

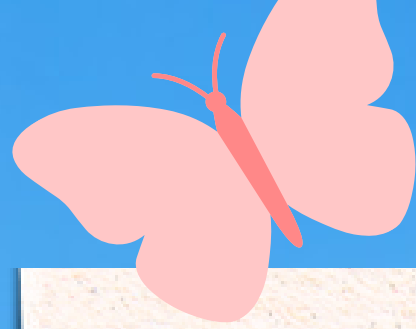
ข้อปฏิบัติหรือข้อห้ามในการจัดกิจกรรมรณรงค์เพื่อการออกเสียงประชามติมีอะไรบ้าง



จัดกิจกรรมรณรงค์ด้วยความสุภาพไม่ใช้คำพูดหยาบคายหรือแสดงออกถึงความรุนแรงดูเลเสถานที่ที่ใช้จัดกิจกรรมในพื้นที่นั้นไม่ให้เกิดความกีดขวางต่อประชาชนที่ใช้พื้นที่นั้นและรับผิดชอบการจัดกิจกรรมให้ดูสะอาดต้องดูแลรับผิดชอบให้ผู้เข้าร่วมกิจกรรมปฏิบัติตามกฎหมายไม่ฝ่าฝืนต่อกฎหมายและต้องไม่การกระทำที่ฝ่าฝืนมาตราเจ็ดเจ็ดมาตราเจ็ดเก้าและมาตราแปดศูนย์แห่งพรบว่าด้วยการออกเสียงประชามติพ.ศ.2564ทั้งหมดคือข้อห้ามในการจัดกิจกรรมรณรงค์การออกเสียงประชามติหรืออยากศึกษาเพิ่มเติมสามารถศึกษาเพิ่มเติมได้ที่ข้อ 165 ระเบียบคณะกรรมการการเลือกตั้งว่าด้วยการออกเสียงประชามติพ.ศ. 2565

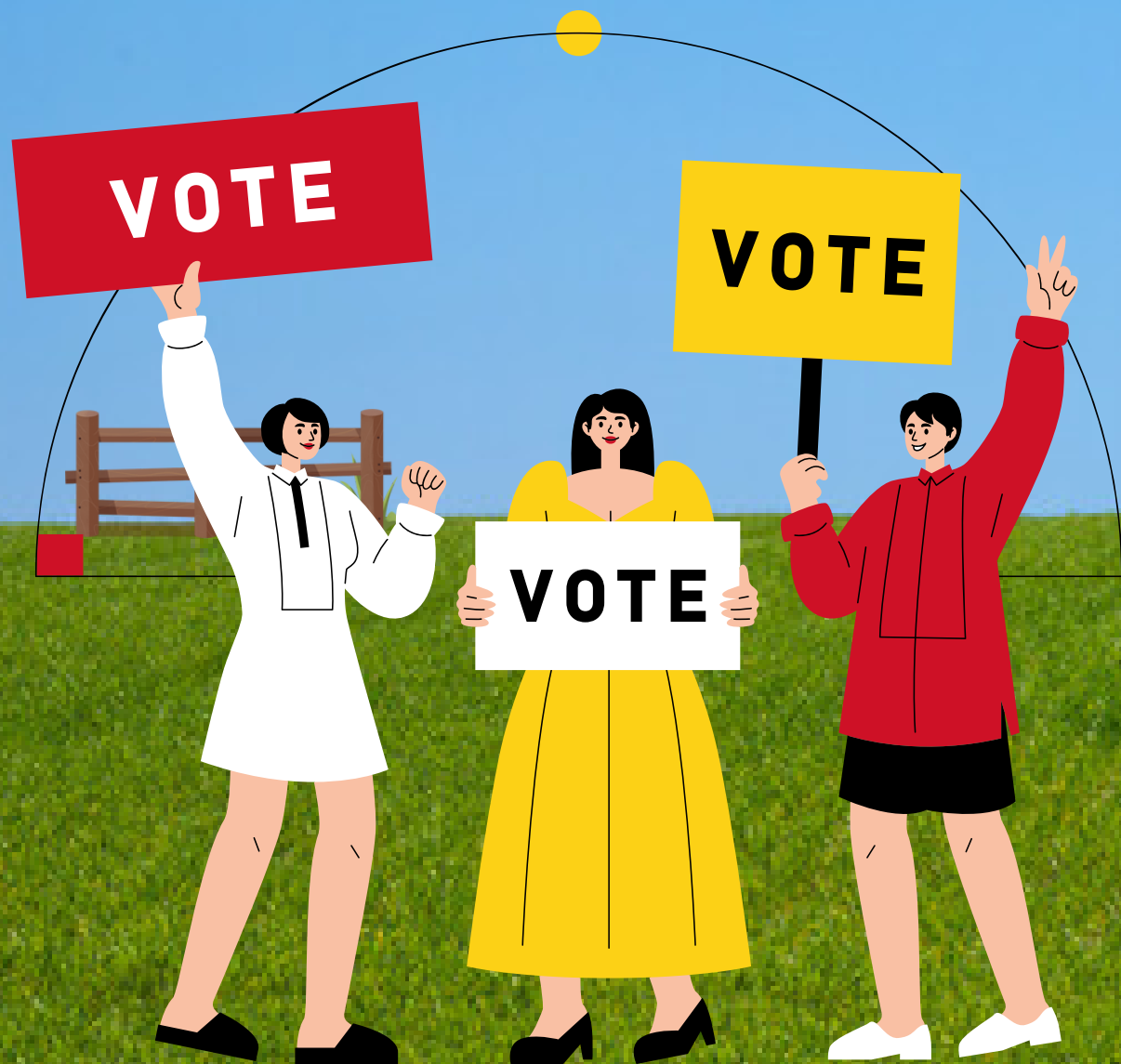
# ตอนที่ 7

เขตออกเสียงคืออะไรและหน่วย  
ออกเสียงมีวิธีการกำหนดอย่างไร



เขตออกเสียงคือท้องที่ที่กำหนดให้เป็นเขตออกเสียง  
ประชามติโดยกฎหมายกำหนดให้ใช้เขตจังหวัด  
เป็นพื้นที่เขตออกเสียงและให้ถือว่าหน่วยเลือกตั้งและ  
ที่เลือกตั้งที่กำหนดตาม พรบ.ว่าด้วยการเลือกตั้ง  
สส.ในการเลือกตั้งทั่วไปครั้งสุดท้ายก่อนวันออกเสียง  
เป็นหน่วยออกเสียงและสถานที่ออกเสียง

สรุปง่ายๆเขตออกเสียงและหน่วยออกเสียง คือ ท้องที่  
ที่กำหนดให้เป็นเขตออกเสียงประชามติ



# ตอนที่ 8

ผู้กำหนดหน่วยออกเสียงคือใครและต้องกำหนดเมื่อใดใครคือผู้กำหนดที่ออกเสียงและมีวิธีการกำหนดอย่างไร



การออกเสียงประสามติก็มีหน่วยออกเสียงและที่ออกเสียงเหมือนกันหน่วยออกเสียงประสามติคือ คณะอนุกรรมการออกเสียงประจำอำเภอโดยจะประกาศกำหนดหน่วยออกเสียงและที่ออกเสียงก่อนวันออกเสียงประสามติไม่น้อยกว่า 25 วันในกรณีที่ต้องเปลี่ยนแปลงเขตของหน่วยออกเสียงประสามติให้ประกาศให้ผู้มีสิทธิออกเสียงทราบก่อนวันออกเสียงประสามติไม่น้อยกว่า 10 วัน แต่ก็ยังมีข้อยกเว้นกรณีที่เกิด จลาจล น้ำท่วม ไฟไหม้ เหตุสุดวิสัย หรือเหตุจำเป็นอย่างอื่นอาจประกาศเปลี่ยนแปลงอย่างน้อยน้อยกว่า 10 วันก่อนวันออกเสียงประสามติได้

คณะอนุกรรมการออกเสียงประจำอำเภอเป็นผู้กำหนดที่ออกเสียงประสามติโดยที่ออกเสียงควรให้ตั้งอยู่ในย่านกลางของหน่วยออกเสียงประสามติและในกรณีจำเป็นต้องกำหนด ให้ที่ออกเสียงประสามติของหลายหน่วยอยู่ในบริเวณพื้นที่เดียวกันหรือใกล้เคียงกันต้องมีระยะห่างระหว่างที่ออกเสียงแต่ละหน่วยออกเสียงอย่างเหมาะสมไม่เป็นปัญหาต่อการใช้สิทธิลงคะแนนออกเสียงและต้องไม่เป็นปัญหาต่อการนับคะแนนออกเสียง

## ตอนที่ 9

ผู้แต่งตั้งคณะกรรมการผู้อำนวยการการออกเสียงประจำเขตออกเสียงประชามติ  
และผู้แต่งตั้งเจ้าพนักงานผู้ดำเนินการออกเสียงประจำหน่วย ออกเสียงประชามติ

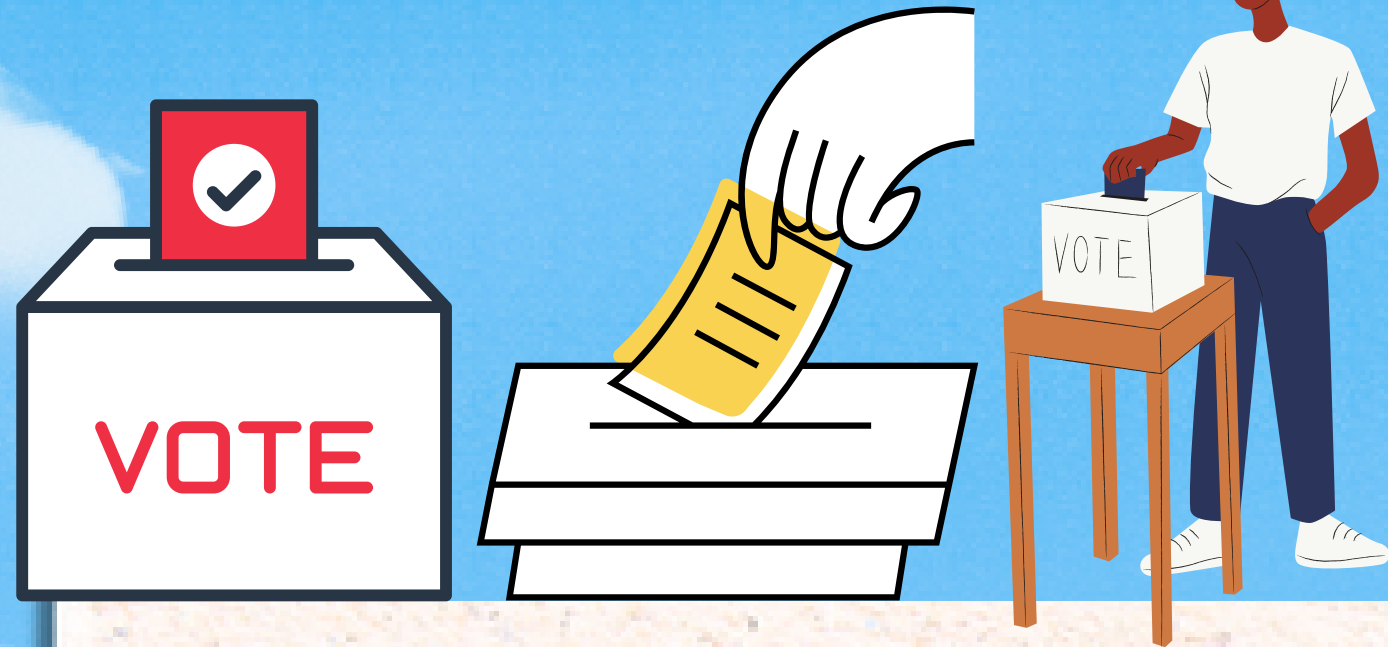


ตามพระราชบัญญัติว่าด้วยการออกเสียงประชามติ พ.ศ.2564 และระเบียบคณะกรรมการ  
การเลือกตั้งว่าด้วยการออกเสียงประชามติ พ.ศ. 2564 ได้กำหนดไว้ว่าให้คณะกรรมการการ  
เลือกตั้งเป็นผู้แต่งตั้งคณะกรรมการการออกเสียงประจำเขตออกเสียง ไม่เกิน 5 คน  
โดยแต่งตั้งจากบุคคลที่มีคุณสมบัติและไม่มีลักษณะลักษณะต้องห้ามตามที่กฎหมายกำหนด  
และให้ผู้อำนวยความสะดวก การเลือกตั้งประจำจังหวัดเป็นผู้อำนวยความสะดวกการออกเสียงประจำเขตออก  
เสียงและให้คณะกรรมการออกเสียงประจำอำเภอเป็นผู้แต่งตั้งเจ้าพนักงาน  
ผู้ดำเนินการออกเสียงประจำหน่วยออกเสียงโดยมีวิธีการการแต่งตั้งดังนี้

1.คณะกรรมการประจำหน่วยไม่น้อยกว่า 5คน แต่งตั้งจากผู้มีสิทธิออกเสียงประชามติ

2.เจ้าหน้าที่รักษาความปลอดภัยอย่างน้อย 1คนแต่งตั้งจากเจ้าหน้าที่ตำรวจหรือเจ้าหน้าที่ของรัฐ





## ตอนที่ 10 ผู้มีสิทธิ์และบุคคลต้องห้ามมิให้ใช้สิทธิ์การ ออกเสียงประชามติ

ผู้มีสิทธิออกเสียงประชามติต้องมีคุณสมบัติดังนี้เป็นผู้มีสัญชาติไทยโดยการเกิดหรือถ้าเป็นผู้มีสัญชาติไทยโดยการแปลงสัญชาติต้องได้สัญชาติไทยมาแล้วไม่น้อยกว่า 5 ปี มีอายุไม่ต่ำกว่า 18 ปีในวันออกเสียงและมีชื่ออยู่ในทะเบียนบ้านในเขตออกเสียงมาแล้วเป็นเวลาไม่น้อยกว่า 90 วันนับถึงวันออกเสียง

บุคคลที่กฎหมายกำหนดให้เป็นบุคคลต้องห้ามมิให้ใช้สิทธิออกเสียงประชามติมีดังนี้

1. เป็นภิกษุสามเณร นักพรตหรือนักบวช
2. อยู่ในระหว่างถูกเพิกถอนสิทธิเลือกตั้งไม่ว่าคดีนั้นจะถึงที่สุดแล้วหรือไม่
3. ต้องคุมขังอยู่โดยหมายของศาลหรือโดยคำสั่งที่ชอบด้วยกฎหมาย
4. วิกลจริตหรือจิตฟั่นเฟือนไม่สมประกอบ



# ตอนที่ 11

## วิธีการขอใช้สิทธิลงคะแนนออกเสียงนอกเขต จังหวัด

หากย้ายที่อยู่จากทะเบียนบ้านเดิมมาที่จังหวัดใหม่ไม่ถึง 90 วัน  
จะมีวิธีใดในการขอใช้สิทธิออกเสียงประชามติและจะต้องออกเสียงลงคะแนนได้ที่  
ใด?

ตัวอย่างนาย ก ย้ายทะเบียนบ้านจากจังหวัดพระนครศรีอยุธยาไปอยู่จังหวัด  
เชียงใหม่และในระหว่างอาศัยอยู่ที่จังหวัดเชียงใหม่ นาย ก ยังอยู่ไม่ถึง 90 วันการ  
ขอใช้สิทธิการออกเสียงประชามติ ณ จังหวัดเชียงใหม่ใน ก สามารถดำเนินการได้  
ดังนี้

ให้ยื่นคำขอลงทะเบียนต่อนายทะเบียนอำเภอหรือนายทะเบียนท้องถิ่นที่  
นาย ก มีชื่ออยู่ในทะเบียนพร้อมสำเนาบัตรประชาชนหรือสำเนาอื่นที่มีรูปถ่ายโดย  
สามารถยื่นคำขอได้ด้วยตัวเองหรือมอบหมายผู้อื่นยื่นแทนหรือยื่นทางไปรษณีย์  
หรือทางเว็บไซต์ที่จัดให้สามารถยื่นคำขอดังกล่าวได้เท่านั้นนาย ก สามารถใช้สิทธิ  
การออกเสียงลงคะแนนได้ที่จังหวัดเชียงใหม่

# ตอนที่ 12

## การอำนวยความสะดวกแก่คนพิการหรือ ทุพพลภาพหรือผู้สูงอายุในการออกเสียงประชามติ



ในหน่วย ออกเสียงปกติโดยจะจัดให้มีบัตรภาพสำหรับคนพิการทางสายตาและผู้อำนวยความสะดวกอื่นๆโดยมี กปน. เป็นผู้ช่วยในการใช้สิทธิออกเสียง ในที่ออกเสียงสำหรับคนพิการหรือทุพพลภาพหรือผู้สูงอายุโดยผู้ใช้สิทธิต้องลงทะเบียนขอใช้สิทธิ ณ ที่ออกเสียงที่กำหนดและเมื่อลงทะเบียนแล้วให้หมดสิทธิออกเสียงในหน่วยออกเสียงที่มีชื่ออยู่ในทะเบียนบ้าน สำหรับที่ออกเสียงส่วนนี้จะมีสิ่งอำนวยความสะดวก เช่น มีคนคอยช่วยพาเดินไปคูหาที่มีจุดที่มีวีวแชร์สามารถเข้าไปได้ เป็นต้น

สำหรับการทำเครื่องหมายลงคะแนนในการช่วยเหลือในการออกเสียงต้องให้บุคคลนั้นได้ออกเสียงด้วยตนเองตามเจตนาของบุคคลนั้น เว้นแต่ ลักษณะทางกายภาพที่ทำให้ไม่สามารถทำเครื่องหมายในบัตรออกเสียงได้ ให้บุคคลอื่นเป็นผู้กระทำแทนโดยความยินยอมและเป็นไปตามเจตนาของคนพิการและทุพพลภาพและให้กรรมการประจำหน่วยออกเสียงบันทึกการกระทำดังกล่าวลงในรายงานเหตุการณ์ประจำที่ออกเสียงประชามตินั้น



# ตอนที่ 13 เมื่อไปออกเสียงประชามติ ต้องทำอะไร



1. ต้องไปแจ้งเหตุที่ไม่อาจไปใช้สิทธิออกเสียงกับในทะเบียนอำเภอหรือ  
ในทะเบียนท้องถิ่นที่ตนมีชื่ออยู่ในทะเบียนบ้านในเขตท้องที่ด้วยตัวเอง

2. ทำเป็นหนังสือมอบหมายให้บุคคลอื่นไปแทนหรือจัดส่งทางไปรษณีย์  
ก็ได้และยังสามารถแจ้งเหตุทางระบบอินเทอร์เน็ตและต้องแจ้งก่อน  
หรือหลังออกเสียงประชามติภายใน 7 วัน

โดยสามารถแจ้งเหตุที่ไม่สามารถออกไปใช้สิทธิที่ออกเสียง  
ประชามติได้ดังนี้ เช่น มีธุระเร่งด่วนที่ต้องเดินทางไปพื้นที่ห่างไกล  
เกิดอาการเจ็บป่วยและไม่สามารถออกไปใช้สิทธิออกเสียงได้เป็นบุคคล  
พิการทุพพลภาพผู้สูงอายุหรือต้องเดินทางไปต่างประเทศและการมีที่อยู่  
อาศัยห่างไกลเกินกว่า 100 กิโลเมตรหรือมีเหตุจำเป็นสุดวิสัยอื่นๆ

เมื่อแจ้งต่อนายทะเบียนแล้วแต่นายทะเบียนเห็นว่าเหตุที่แจ้งไม่สม  
เหตุสมผลผู้มีสิทธิออกเสียงประชามติสามารถไปยื่นอุทธรณ์ได้  
ต่อผู้อำนวยการการเลือกตั้งประจำจังหวัดภายใน 30 วันนับตั้งแต่วันที่ม  
ีการออกเสียงประชามติ

## ตอนที่ 14

เมื่อไม่ไปออกเสียงประชามติและไม่แจ้งเหตุที่ไม่อาจไปใช้สิทธิ  
หรือแจ้งเหตุแล้วแต่เหตุนั้นไม่ใช่เหตุอันสมควรจะมีผลอย่างไร

1. ไม่สามารถสมัครรับเลือกตั้งเป็นสมาชิกสภาผู้แทนราษฎรสมาชิกสภาท้องถิ่น  
ผู้บริหารท้องถิ่นและสมัครรับเลือกเป็นสมาชิกวุฒิสภาได้
2. ไม่สามารถสมัครรับเลือกเป็นกำนันหรือผู้ใหญ่บ้านได้
3. สามารถเข้าชื่อเสนอต่อคณะรัฐมนตรีเพื่อขอความเห็นชอบในการออกเสียง
4. ไม่สามารถดำรงตำแหน่งข้าราชการการเมืองและข้าราชการรัฐสภาฝ่ายการเมืองได้
5. ไม่สามารถดำรงตำแหน่งใดใดในทีมผู้บริหารท้องถิ่นได้ เช่น รองผู้บริหารเลขานุการ  
ผู้ช่วยเลขานุการประธานที่ปรึกษาที่ปรึกษาผู้บริหารหรือคณะที่ปรึกษา ซึ่งการจำกัดสิทธินี้  
มีระยะเวลา 2 ปี นับตั้งแต่วันที่ผู้มีสิทธิไปใช้สิทธิ



# ตอนที่ 15

เมื่อผู้มีสิทธิการออกเสียงหรือเจ้าบ้านเห็นว่ารายชื่อในทะเบียน  
บ้านของท่านไม่ถูกต้องทำอย่างไร

ผู้จัดทำร่างประกาศรายชื่อคือนายทะเบียนบ้านท้องถิ่นและนายทะเบียนอำเภอ เป็นผู้จัดทำร่างประกาศบัญชีรายชื่อผู้มีสิทธิออกเสียงและให้คณะอนุกรรมการการออกเสียงประจำอำเภอเป็นผู้ประกาศบัญชีรายชื่อผู้มีสิทธิออกเสียงก่อนวันออกเสียงไม่น้อยกว่า 25 วัน หากเจ้าบ้านตรวจสอบรายชื่อแล้วพบว่ารายชื่อไม่ถูกต้องมีชื่อตกหล่นหรือมีชื่อผู้อื่นเกินมาผู้มีสิทธิออกเสียงหรือเจ้าบ้านนำสำเนาทะเบียนบ้านและบัตรประชาชนยื่นคำร้องต่อนายทะเบียนอำเภอหรือนายทะเบียนท้องถิ่นก่อนวันออกเสียงไม่น้อยกว่า 10 วันเพื่อให้เพิ่มรายชื่อหรือถอนรายชื่อออกจากบัญชีรายชื่อผู้มีสิทธิออกเสียงให้ถูกต้องและตรงกับความเป็นจริง

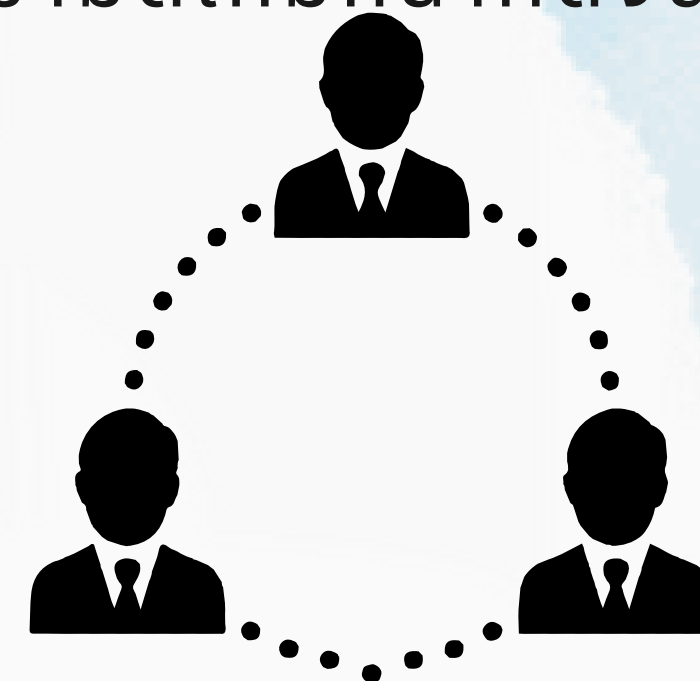


# ตอนที่ 16

## หน้าที่ของคณะกรรมการ ประจำหน่วยออกเสียงประชามติ

คณะกรรมการประจำหน่วยออกเสียงประชามติเพื่อดูแลบริเวณที่ออกเสียงให้เป็นไปอย่างเรียบร้อยจึงต้องจัดแบ่งหน้าที่ของคณะกรรมการประจำหน่วย ออกเสียงประชามติให้มีหน้าที่ดังนี้

1. มีหน้าที่อำนวยความสะดวกบริเวณที่ออกเสียง
2. มีหน้าที่ในการตรวจสอบบัญชีรายชื่อของผู้มีสิทธิ์ออกเสียง
3. มีหน้าที่มอบบัตรออกเสียง
4. มีหน้าที่ควบคุมคูหาลงคะแนน
5. มีหน้าที่ควบคุมหีบบัตรออกเสียง



นอกจากห้าข้อที่กล่าวมาหากคณะกรรมการ ประจำหน่วยออกเสียงประชามติพบว่า มีบุคคลที่ไม่มีรายชื่อผู้มีสิทธิ์ออกเสียงมาขอลงคะแนนออกเสียงคณะกรรมการประจำหน่วยออกเสียงจะต้องแจ้งแก่ผู้นั้นว่าไม่มีสิทธิ์ลงคะแนนออกเสียงและห้ามไม่ให้กรรมการประจำหน่วยเพิ่มชื่อของผู้นั้นโดยผลการนับแต่ว่าบุคคลนั้นมีหลักฐานการเป็นผู้มีชื่อในบัญชีรายชื่อผู้มีสิทธิ์ออกเสียงและคณะกรรมการประจำหน่วยออกเสียงได้ประชุมพิจารณาแล้วว่าเป็นผู้มีสิทธิ์ลงคะแนนออกเสียงในหน่วยนั้นได้จึงจะมีสิทธิ์ลงคะแนนออกเสียงได้

# ตอนที่ 17

## การเตรียมตัวไปใช้สิทธิออกเสียงประชามติ

การออกเสียงประชามตินั้นเป็นหน้าที่ของประชาชน คนไทยทุกคน ที่มีอายุไม่ต่ำกว่า 18 ปีในวันออกเสียงโดยหน่วยออกเสียงประชามติจะเปิดให้ลงคะแนนเสียงตั้งแต่เวลา 08:00 น. - 17:00 น. และหลักฐานที่ผู้มีสิทธิออกเสียงประชามติสามารถนำไปแสดงต่อคณะกรรมการประจำหน่วยออกเสียงเพื่อใช้ในการลงคะแนนออกเสียงได้นั้นคือบัตรประจำตัวประชาชน หรือบัตรหรือหลักฐานอื่นใดที่ทางราชการหรือหน่วยงานของรัฐออกให้ซึ่งจะต้องมีรูปถ่ายและหมายเลขประจำตัวประชาชนของผู้ถือบัตรหรือหลักฐานทางอิเล็กทรอนิกส์ที่เปิดผ่านแอปพลิเคชันของหน่วยงานรัฐ

นอกจากนี้บัตรประชาชนที่หมดอายุแล้วก็สามารถใช้แสดงตนเพื่อลงคะแนนเสียงได้เช่นกันเมื่อแสดงตนแล้วคณะกรรมการประจำหน่วยจะมอบบัตรออกเสียงให้แก่ผู้มีสิทธิออกเสียงเพื่อนำไปลงคะแนนออกเสียง แต่ถ้าหากผู้มีสิทธิออกเสียงได้ตรวจสอบรายชื่อแล้วพบว่าตนเองนั้นมีชื่อปรากฏอยู่ในบัญชีรายชื่อผู้มีสิทธิออกเสียงหลายหน่วยออกเสียงผู้มีสิทธิออกเสียงจะต้องไปใช้สิทธิลงคะแนนได้เพียงหน่วยออกเสียงเดียว





## ตอนที่ 18 หลักเกณฑ์การคัดค้านการออกเสียงประชามติ



หน่วยออกเสียงที่เราออกเสียงประชามตินั้นเป็นไปโดยสุจริตและเที่ยงธรรมสามารถคัดค้านการออกเสียงประชามติได้โดยมีหลักเกณฑ์การคัดค้านดังนี้ ซึ่งหลักเกณฑ์ในการยื่นคัดค้านการออกเสียงประชามตินั้น ผู้มีสิทธิออกเสียงสามารถยื่นคัดค้านได้จะต้องมีรายละเอียดของการกระทำหรือหลักฐานพอสมควรที่แสดงให้เห็นว่าการออกเสียงประชามตินั้นไม่ได้เป็นไปอย่างสุจริตหรือเที่ยงธรรมและจะต้องยื่นหลักฐานนั้นภายใน 48 ชั่วโมงนับตั้งแต่การลงคะแนนออกเสียงประชามติสิ้นสุด

และเมื่อมีความปรากฏต่อคณะกรรมการการเลือกตั้งไม่ว่าจะเป็นการร้องเรียนหรือคัดค้านให้คณะกรรมการการเลือกตั้งดำเนินการไต่สวนและวินิจฉัยโดยเร็วในกรณีที่เห็นว่าการออกเสียงเป็นไปอย่างสุจริตหรือเที่ยงธรรมให้คณะกรรมการการเลือกตั้งมีอำนาจสั่งให้มีการออกเสียงใหม่หรือนับคะแนนเสียงใหม่ แต่ต้องดำเนินการไม่ช้ากว่า 30 วันนับตั้งแต่วันออกเสียง



# ตอนที่ 19

## ข้อห้ามในการออกเสียงประชามติถ้าทำจะมีความผิดอะไรบ้าง

1. ห้ามมิให้ ผู้มีสิทธิออกเสียงนามบัตรออกเสียงที่ลงคะแนนออกเสียงแล้วแสดงต่อผู้อื่นเพื่อให้ผู้อื่นทราบว่าตนเองได้ออกเสียงหรือไม่ออกเสียงหากฝ่าฝืนต้องระวางโทษจำคุกไม่เกิน 5 ปีหรือปรับไม่เกิน 100,000 บาทหรือทั้งจำทั้งปรับ
2. ห้ามมิให้ผู้ใดกระทำการโดยมีอำนาจโดยชอบด้วยกฎหมายเพื่อให้ผู้มีสิทธิออกเสียงสามารถใช้สิทธิได้หรือขัดขวางหรือเหนี่ยวมิให้ผู้มีสิทธิออกเสียงไปณที่ออกเสียงหรือณที่ออกเสียงหรือมิให้ไปถึงที่ดังกล่าวภายในเวলাกำหนดเสียงประชามติหากฝ่าฝืนต้องระวางโทษจำคุกไม่เกิน 10 ปีและปรับไม่เกิน 200,000 บาท
3. ห้ามมิให้ผู้ใดเรียกรับหรือยอมจะรับเงินทรัพย์สินหรือประโยชน์อื่นใดสำหรับตนเองหรือผู้อื่นเพื่อจะไปใช้สิทธิออกเสียงหรือออกเสียงอย่างใดอย่างหนึ่งหรือไม่ออกเสียงหากฝ่าฝืนต้องระวางโทษจำคุกไม่เกิน 5 ปี หรือปรับไม่เกิน 100,000 บาทหรือทั้งจำทั้งปรับ และศาลอาจสั่งเพิกถอนสิทธิเลือกตั้งของผู้มีกำหนดไม่เกิน 5 ปี
4. ผู้ใดเผยแพร่ข้อมูลเกี่ยวกับเรื่องที่จะออกเสียงประชามติอันเป็นเท็จต้องระวางโทษจำคุกไม่เกินห้าปีปรับไม่เกิน 100,000 บาทหรือทั้งจำทั้งปรับและศาลอาจสั่งเพิกถอนสิทธิเลือกตั้งของผู้มีกำหนดไม่เกิน 5 ปีด้วย



## ตอนที่ 20

### การจัดกิจกรรมรณรงค์การออกเสียงประชามติ

- การจัดกิจกรรมรณรงค์การออกเสียงประชามติถือเป็นช่องทางหนึ่งที่จะช่วยประชาสัมพันธ์ให้ผู้มีสิทธิออกเสียงได้ร่วมกันออกไปแสดงจิตจำนงถึงความต้องการในเรื่องที่มีความสำคัญและมีผลกระทบต่อประโยชน์ได้เสียของประเทศชาติหรือกระทบต่อสิทธิและเสรีภาพของ ประชาชนซึ่งในการออกเสียงประชามตินั้น ประชาชนพรรคการเมืององค์กรเอกชนและกลุ่มต่างๆในสังคมสามารถ แจกเอกสารวิดีทัศน์ หรือวัสดุอื่นใด ที่มีข้อความ ภาพหรือเสียง เกี่ยวกับการออกเสียงในเขตชุมชนสถานที่ต่างๆหรือที่สาธารณะหรือจัดกิจกรรมที่มีการถ่ายทอดผ่านทาง สื่อสังคมออนไลน์ถึงผู้มีสิทธิออกเสียงหรือ การรณรงค์ออกเสียงประชามติก็สามารถทำได้เช่นกันต้องถามด้วยความ สุภาพดูแลและรับผิดชอบในการจัดกิจกรรมไม่ให้เกิดการขัดขวางหรือกีดขวางต่อประชาชนที่จะใช้ที่สาธารณะสถานที่ทำการ หน่วยงานของรัฐท่าอากาศยาน ท่าเรือ สถานีรถไฟหรือสถานีขนส่งสาธารณะตลอดจนดูแลและรับผิดชอบให้ผู้เข้าร่วม กิจกรรมปฏิบัติตามกฎหมาย ข้อห้าม ที่สำคัญในการรณรงค์การออกเสียงประชามติมีดังนี้

1. ขัดขวางเพื่อให้การออกเสียงประชามติเป็นไปด้วยความเรียบร้อย

2. ให้เสนอให้หรือสัญญาว่าจะให้หรือจัดเตรียมเพื่อจะให้ให้ทรัพย์สินหรือผลประโยชน์อื่นเพื่อจูงใจให้ผู้มีสิทธิออกเสียงไม่ไปใช้สิทธิหรือออกเสียงอย่างใดอย่างหนึ่งหรือไม่ออกเสียง

3. หลอกลวงบังคับขู่เข็ญหรือใช้อิทธิพลคุกคามเพื่อให้ผู้มีสิทธิออกเสียงไปใช้สิทธิออกเสียงหรือออกเสียงอย่างใดอย่างหนึ่งหรือไม่ออกเสียงหรือให้เข้าใจผิดในวันเวลาที่ออกเสียงหรือ วิธี การออกเสียง หากฝ่าฝืน ต้องระวางโทษจำคุกไม่เกิน 10 ปีและปรับไม่เกิน 200,000 บาท

## ตอนที่ 21

### ระยะเวลาห้ามรณรงค์การลงคะแนนออกเสียงประชามติ

ในการออกเสียงประชามติประชาชนพรรคการเมืององค์กรเอกชนและกลุ่มต่างๆ ในสังคมสามารถประชาสัมพันธ์รณรงค์ให้ผู้มีสิทธิออกเสียงได้ร่วมกันออกไปแสดงเจตนา จําเองถึงความต้องการได้ตามที่กฎหมายกำหนดไม่ว่าจะเป็นการเดินทางรณรงค์ออกเสียง การแจกเอกสาร วัสดุทัศน การใช้เครื่องขยายเสียง เพื่อการจัดกิจกรรมใช้พาหนะต่างๆ

เพื่อการจัดกิจกรรมเช่นรถแห่ประชาสัมพันธ์ก็สามารถทำได้เช่นกันกฎหมายก็มีการ กำหนดระยะเวลาในการห้ามรณรงค์การลงคะแนนออกเสียงประชามติไว้ด้วยโดยห้ามไม่ให้ ผู้ใดรณรงค์ให้ผู้มีสิทธิออกเสียงลง คะแนนออกเสียงอย่างใดอย่างหนึ่งหรือไม่ที่ใช้สิทธิออก เสียงตั้งแต่เวลา 18.00 น ของวันก่อนวันออกเสียงประชามติหนึ่งวันจนสิ้นสุดเวลา 17:00 น. ของวันออกเสียงประชามติหากกระทำได้กฎหมายหรือฝ่าฝืนก็มีโทษตามกฎหมายโดยต้อง ระวางโทษจำคุกไม่เกิน 6 เดือนหรือปรับไม่เกิน 10,000 บาท หรือทั้งจำทั้งปรับ



## ตอนที่ 22 ข้อห้ามต่างๆในการออกเสียงประชามติ



ในการดำเนินการการออกเสียงประชามติให้สุจริตและเที่ยงธรรมและข้อห้ามต่างๆที่ผู้มีสิทธิออกเสียงควรรู้มีดังนี้

1. ห้ามผู้บังคับบัญชาหรือนายจ้างขัดขวางหรือหน่วงเหนี่ยวผู้ใต้บังคับบัญชาหรือลูกจ้างในการออกใช้สิทธิออกเสียงหากฝ่าฝืนต้องระวางโทษจำคุกไม่เกิน 2 ปีหรือปรับไม่เกิน 40,000 บาทหรือทั้งจำทั้งปรับ
2. ห้ามผู้ใดจัดยานพาหนะรับส่งผู้มีสิทธิออกเสียงไปยังที่ออกเสียงเพื่อการออกเสียงประชามติโดยไม่คิดค่าใช้จ่าย ยกเว้น หน่วยงานของรัฐที่จัดยานพาหนะเพื่ออำนวยความสะดวกแก่ผู้มีสิทธิออกเสียงหากฝ่าฝืนต้องระวางโทษจำคุกไม่เกิน 1 ปีหรือปรับไม่เกิน 20,000 บาทหรือทั้งจำทั้งปรับ
3. ห้ามทำลายบัตรออกเสียงประชามติโดยมีอำนาจหรือจงใจทำให้บัตรออกเสียงชำรุดหรือเสียหายหรือทำให้เป็นหวัดเสียหรือทำบัตรเสียให้เป็นบัตรที่ใช้ได้หากฝ่าฝืนต้องระวางโทษจำคุกไม่เกิน 1 ปีหรือปรับไม่เกิน 20,000 บาทหรือทั้งจำทั้งปรับ
4. ห้ามไม่ให้ผู้ใดขายจำหน่ายแจกหรือจัดเลี้ยงสุราทุกชนิดในเขตออกเสียงตั้งแต่ 18:00 น. ของวันก่อนวันออกเสียงประชามติหนึ่งวันจนถึง 18:00 น. ของวันออกเสียงประชามติหากฝ่าฝืนต้องระวางโทษจำคุกไม่เกิน 6 เดือนหรือปรับไม่เกิน 10,000 บาทหรือทั้งจำทั้งปรับ
5. ผู้ใดเล่นหรือจัดให้มีการเล่นพนันขัดต่อใดใดอันมีผลเป็นการจูงใจให้ผู้มีสิทธิออกเสียงไม่ใช้สิทธิออกเสียงหรือออกเสียงอย่างใดอย่างหนึ่งต้องระวางโทษจำคุก ไม่เกินห้าปีหรือปรับไม่เกิน 100,000 บาทหรือทั้งจำทั้งปรับทั้งนี้ศาลอาจสั่งให้เพิกถอนสิทธิเลือกตั้งมีกำหนดไม่เกิน 5 ปี



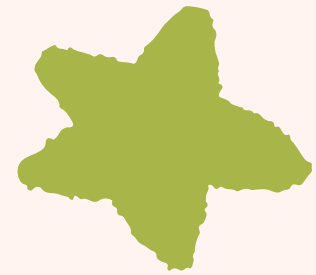
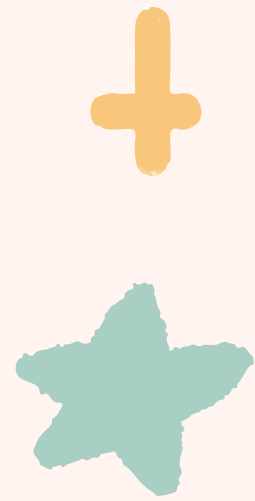
## ตอนที่ 23

ความแตกต่างของการลงเสียงประชามติระหว่าง  
พ.ศ. 2559 กับ พ.ศ. 2567

เมื่อปีพ.ศ. 2559 ภายบังคับกันได้บัตรออกเสียงประชามติ  
มี 2 ช่องคือ ช่องเห็นชอบ และ ช่องไม่เห็นชอบ

แต่ในปีพ.ศ. 2567 นี้บัตรออกเสียงประชามติจะมีการลง  
คะแนนด้วยกัน 3 ช่องคือ ช่องเห็นชอบ ช่องไม่เห็นชอบ  
และช่องไม่แสดงความคิดเห็น

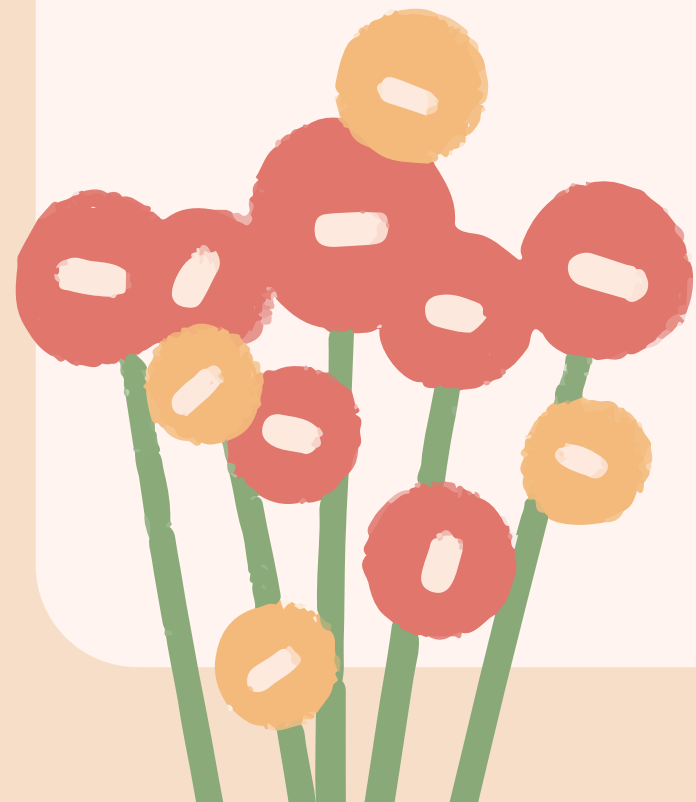
HI!



## ตอนที่ 24 การจัดทำร่างรัฐธรรมนูญฉบับใหม่ ต้องผ่านการออกเสียงประชามติ 3 ครั้ง



ความแตกต่างของการออกเสียงประชามติระหว่างปี พ.ศ. 2559 กับปีพ.ศ. 2567  
การจัดทำร่างรัฐธรรมนูญใหม่ ต้องผ่านการออกเสียงประชามติจำนวน 3 ครั้ง  
แต่อย่างไรก็ตามประเด็นนี้ก็ยังยังคงอยู่ในขั้นตอนการพิจารณาของคณะ  
กรรมการการศึกษาแนวทางการประชามติเพื่อเสนอคณะ คณะรัฐมนตรีอยู่



ขอขอบคุณค่ะ