



ประกาศเทศบาลตำบลสันป่าเปา  
เรื่อง รายงานผลการดำเนินงานในรอบปีงบประมาณ พ.ศ. ๒๕๖๔

ด้วยรัฐธรรมนูญแห่งราชอาณาจักรไทยพุทธศักราช ๒๕๖๐ มาตรา ๒๕๓ กำหนดให้องค์กรปกครองส่วนท้องถิ่น สภาท้องถิ่น และผู้บริหารท้องถิ่น เปิดเผยข้อมูลและรายงานผลการดำเนินงานให้ประชาชนทราบรวมตลอดทั้ง มีกลไกให้ประชาชนในท้องถิ่นมีส่วนร่วมด้วย ประกอบกับระเบียบกระทรวงมหาดไทยว่าด้วยการจัดทำแผนพัฒนาขององค์กรปกครองส่วนท้องถิ่น พ.ศ. ๒๕๔๘ แก้ไขเพิ่มเติม (ฉบับที่ ๓) พ.ศ. ๒๕๖๑ ข้อ ๓๐ (๕) ผู้บริหารท้องถิ่นเสนอผลการติดตามและประเมินผลต่อสภาท้องถิ่น และคณะกรรมการพัฒนาท้องถิ่น พร้อมทั้งประกาศผลการติดตามและประเมินผลแผนพัฒนาให้ประชาชนในท้องถิ่นทราบในที่เปิดเผยภายในสิบห้าวันนับแต่วันรายงานผลและเสนอความเห็นดังกล่าวและต้องปิดประกาศไว้เป็นระยะเวลาไม่น้อยกว่าสามสิบวันโดยอย่างน้อยปีละหนึ่งครั้งภายในเดือนธันวาคมของทุกปี

ดังนั้น เพื่อการปฏิบัติให้เป็นไปตามเจตนารมณ์ของระเบียบกระทรวงมหาดไทยว่าด้วยการจัดทำแผนพัฒนาขององค์กรปกครองส่วนท้องถิ่น เทศบาลตำบลสันป่าเปา จึงขอประกาศผลการดำเนินงานการจัดทำงบประมาณ การใช้จ่าย ผลการดำเนินงาน ผลการติดตามและประเมินผลแผนพัฒนาท้องถิ่น ในรอบปีงบประมาณ พ.ศ. ๒๕๖๔ รวมถึงความเห็นของคณะกรรมการพัฒนาเทศบาลตำบลสันป่าเปาและสภาเทศบาลตำบลสันป่าเปา เพื่อให้ประชาชนได้มีส่วนร่วมในการตรวจสอบการบริหารงานของเทศบาลตำบลสันป่าเปา ดังนี้

๑. วิสัยทัศน์

“ตำบลน่าอยู่ คู่คุณธรรม นำด้วยธรรมาภิบาล บนฐานแห่งความพอเพียง ร้อยเรียงวิถีชุมชน”

๒. ยุทธศาสตร์การพัฒนา

- (๑) ยุทธศาสตร์การพัฒนาด้านโครงสร้างพื้นฐาน
- (๒) ยุทธศาสตร์การพัฒนาด้านเศรษฐกิจตามแนวทางปรัชญาเศรษฐกิจพอเพียง
- (๓) ยุทธศาสตร์การพัฒนาด้านสังคม
- (๔) ยุทธศาสตร์การพัฒนาด้านสาธารณสุข
- (๕) ยุทธศาสตร์การพัฒนาด้านการศึกษา ศาสนา และวัฒนธรรม
- (๖) ยุทธศาสตร์การพัฒนาด้านทรัพยากรธรรมชาติและสิ่งแวดล้อม
- (๗) ยุทธศาสตร์การพัฒนาด้านการบริหารจัดการบ้านเมืองที่ดี

๓. เป้าประสงค์

- (๑) ระบบสาธารณสุขปลอดภัย สาธารณูปการและการคมนาคมขนส่ง มีประสิทธิภาพและได้มาตรฐาน
- (๒) ชุมชนยึดถือและปฏิบัติตามแนวทางปรัชญาเศรษฐกิจพอเพียงและก่อให้เกิดภูมิคุ้มกันทางเศรษฐกิจ
- (๓) ประชาชนได้รับบริการและสวัสดิการอย่างทั่วถึงและเป็นธรรม บนพื้นฐานของการพึ่งพาตนเอง มีความปลอดภัยในชีวิตและทรัพย์สิน และรับมือกับสาธารณภัยต่างๆ ได้อย่างมีประสิทธิภาพ

(๔) ประชาชนมีสุขภาพที่ดี

(๕) ประชาชนทุกระดับมีโอกาสทางการศึกษา ได้รับการปลูกฝังคุณธรรมจริยธรรม และสามารถอนุรักษ์ ฟื้นฟู สืบสาน ศิลปะ วัฒนธรรม จารีตประเพณี และภูมิปัญญาอันเป็นเอกลักษณ์ของตนให้ดำรงอยู่ได้อย่างยั่งยืน

(๖) ชุมชนมีจิตสำนึกและมีส่วนร่วมในการปฏิบัติเพื่อป้องกันและแก้ไขปัญหาในด้านการจัดการทรัพยากรธรรมชาติและสิ่งแวดล้อมและการอนุรักษ์พลังงาน

(๗) มีกระบวนการบริหารจัดการภายใต้หลักธรรมาภิบาล หลักปรัชญาเศรษฐกิจพอเพียง มีการจัดบริการสาธารณะแก่ประชาชนที่มีประสิทธิภาพและเกิดผลสัมฤทธิ์

#### ๔. ตัวชี้วัด

(๑) ร้อยละของถนน สิ่งสาธารณูปโภค สาธารณูปการ ที่เหมาะสมและได้มาตรฐาน

(๒) ร้อยละของประชาชนที่ยึดถือและปฏิบัติตามแนวทางปรัชญาเศรษฐกิจพอเพียง

(๓) ร้อยละของประชาชนที่ได้รับบริการและสวัสดิการอย่างทั่วถึงและเป็นธรรม มีความปลอดภัยในชีวิตและทรัพย์สิน และสามารถรับมือกับสาธารณภัยต่างๆ ได้อย่างมีประสิทธิภาพ

(๔) ร้อยละของประชาชนที่เข้าถึงระบบการให้บริการสุขภาพของรัฐ

(๕) ร้อยละของประชาชนที่ได้รับโอกาสทางการศึกษา การปลูกฝังคุณธรรมจริยธรรม และร่วมอนุรักษ์ ฟื้นฟู สืบสาน ศิลปะวัฒนธรรม จารีตประเพณี และภูมิปัญญาท้องถิ่น

(๖) ร้อยละของประชาชนที่มีจิตสำนึกและมีส่วนร่วมในการปฏิบัติเพื่อป้องกันและแก้ไขปัญหาในด้านการจัดการทรัพยากรธรรมชาติและสิ่งแวดล้อมและการอนุรักษ์พลังงาน

(๗) ร้อยละของผลงานที่มีการบริหารจัดการภายใต้หลักธรรมาภิบาล หลักปรัชญาเศรษฐกิจพอเพียง และมีการให้บริการที่มีประสิทธิภาพและเกิดผลสัมฤทธิ์

#### ๕. ค่าเป้าหมาย

(๑) ถนน สิ่งสาธารณูปโภค สาธารณูปการ ที่เหมาะสมและได้มาตรฐาน คิดเป็นร้อยละ ๑๐๐

(๒) ประชาชนที่ยึดถือและปฏิบัติตามแนวทางปรัชญาเศรษฐกิจพอเพียง คิดเป็นร้อยละ ๑๐๐

(๓) ประชาชนที่ได้รับบริการและสวัสดิการอย่างทั่วถึงและเป็นธรรม มีความปลอดภัยในชีวิตและทรัพย์สิน และสามารถรับมือกับสาธารณภัยต่างๆ ได้อย่างมีประสิทธิภาพ คิดเป็นร้อยละ ๑๐๐

(๔) ประชาชนที่เข้าถึงระบบการให้บริการสุขภาพของรัฐ คิดเป็นร้อยละ ๑๐๐

(๕) ประชาชนที่ได้รับโอกาสทางการศึกษา การปลูกฝังคุณธรรมจริยธรรม และร่วมอนุรักษ์ ฟื้นฟู สืบสาน ศิลปะวัฒนธรรม จารีตประเพณี และภูมิปัญญาท้องถิ่น คิดเป็นร้อยละ ๑๐๐

(๖) ประชาชนที่มีจิตสำนึกและมีส่วนร่วมในการปฏิบัติเพื่อป้องกันและแก้ไขปัญหาในด้านการจัดการทรัพยากรธรรมชาติและสิ่งแวดล้อมและการอนุรักษ์พลังงาน คิดเป็นร้อยละ ๑๐๐

(๗) องค์กรมีผลการดำเนินงานที่มีการบริหารจัดการภายใต้หลักธรรมาภิบาล หลักปรัชญาเศรษฐกิจพอเพียงและมีการให้บริการที่มีประสิทธิภาพและเกิดผลสัมฤทธิ์ คิดเป็นร้อยละ ๑๐๐

#### ๖. กลยุทธ์

(๑) พัฒนาโครงสร้างพื้นฐานด้านการคมนาคมขนส่ง การสาธารณูปโภค สาธารณูปการ ที่จำเป็นและเหมาะสม

(๒) ส่งเสริมและพัฒนาเศรษฐกิจตามแนวทางปรัชญาเศรษฐกิจพอเพียงที่สอดคล้องกับศักยภาพของชุมชนและเกิดประโยชน์อย่างยั่งยืนต่อคนในชุมชน

- (๓) พัฒนาคุณภาพชีวิตเด็ก เยาวชน สตรี ผู้สูงอายุ ผู้พิการและผู้ด้อยโอกาส
- (๔) การส่งเสริมสุขภาพที่ดีของคนในชุมชน
- (๕) ส่งเสริมการศึกษาและการเรียนรู้ตลอดชีวิต การอนุรักษ์ ส่งเสริม และพัฒนาองค์ความรู้ด้านศิลปวัฒนธรรมและภูมิปัญญาท้องถิ่นในเชิงองค์รวม
- (๖) การอนุรักษ์ทรัพยากรธรรมชาติสิ่งแวดล้อมและการพลังงานโดยชุมชนและการควบคุม ป้องกัน แก้ปัญหาขยะและมลภาวะในชุมชน
- (๗) การพัฒนาขีดความสามารถบุคลากรท้องถิ่น พัฒนาประสิทธิภาพในการบริหารจัดการภายใต้หลักธรรมาภิบาลและการส่งเสริมการมีส่วนร่วมของประชาชน

### ๗. จุดยืนทางยุทธศาสตร์ (Positioning)

เทศบาลตำบลสันป่าเปา มีศักยภาพการพัฒนาซึ่งมีความสำคัญต่อการกำหนดจุดยืนทางยุทธศาสตร์การพัฒนาของเทศบาลตำบลสันป่าเปา ดังนี้

Positioning
๑. เมืองน่าอยู่ : Eco-Town Eco-Village
๒. เมืองแห่งวัฒนธรรม : City of Culture
๓. เมืองแห่งเกษตรปลอดภัย : Northern Food Valley

#### (๑) เมืองน่าอยู่ : Eco-Town Eco-Village

ตำบลสันป่าเปา อำเภอสันทราย จังหวัดเชียงใหม่ มีที่ตั้งใกล้กับตัวเมืองเชียงใหม่ ซึ่งเป็นเมืองที่มีวัฒนธรรม ภูมิปัญญาท้องถิ่นที่มีเอกลักษณ์เฉพาะตัว ขณะเดียวกันก็เป็นเมืองที่มีการเติบโตทางเศรษฐกิจอันเนื่องมาจากการขยายตัวด้านการท่องเที่ยว การค้าการลงทุน และการย้ายถิ่นฐาน ดังนั้น เพื่อเป็นยกระดับคุณภาพชีวิตของคนและชุมชนอย่างยั่งยืนควบคู่ไปกับการสร้างสภาพแวดล้อมที่เอื้อต่อการค้าการลงทุนในระยะยาวจังหวัดเชียงใหม่จึงให้ความสำคัญกับการจัดพื้นที่เมืองที่เป็นมิตรต่อสิ่งแวดล้อม โดยการส่งเสริมชุมชนให้มีการจัดทำแผนการจัดการทรัพยากรชีวภาพและภูมิปัญญาท้องถิ่นให้สามารถยกระดับศักยภาพของชุมชนในการใช้ประโยชน์ทางเศรษฐกิจจากความหลากหลายทางชีวภาพและภูมิปัญญาท้องถิ่นควบคู่ไปกับการอนุรักษ์อย่างยั่งยืน รวมทั้งให้ความสำคัญกับการเข้าถึงข้อมูลและพัฒนาองค์ความรู้เพื่อการบริหารจัดการเชิงป้องกัน ปรับเปลี่ยนแบบแผนการผลิตและการบริโภคให้เกิดความยั่งยืน ควบคู่กับการรื้อฟื้นภูมิปัญญาท้องถิ่นในการจัดการฐานทรัพยากรของตนเองและสร้างทางเลือกของการพัฒนาบนความหลากหลายทางชีวภาพและความหลากหลายทางวัฒนธรรมที่สะท้อนถึงความเข้มแข็งและภูมิปัญญาของชุมชนท้องถิ่นเพื่อพัฒนาพื้นที่ภายในจังหวัดให้เป็นเมืองน่าอยู่ (Eco-town Eco-village)

#### (๒) เมืองแห่งวัฒนธรรม : City of Culture

ตำบลสันป่าเปา มีวัฒนธรรมท้องถิ่นที่หลากหลายและมีการจัดงานประเพณีต่าง ๆ ตลอดทั้งปี สอดคล้องกับนโยบายของจังหวัดเชียงใหม่ที่มุ่งเน้นด้านการท่องเที่ยวเชิงวัฒนธรรมและแนวคิดทางการพัฒนาจังหวัดเชียงใหม่ที่ว่า “เชียงใหม่ นครที่เป็นที่สุดแห่งความสวยงามทางวัฒนธรรม”

#### (๓) เมืองแห่งเกษตรปลอดภัย : Northern Food Valley

ตำบลสันป่าเปา ได้กำหนดตำแหน่งการพัฒนาไปสู่การเป็นฐานการผลิตสินค้าเกษตรปลอดภัย (Northern Food Valley) เนื่องจากกลุ่มเกษตรกรมีความเข้มแข็ง มีศักยภาพสูงในการผลิตอาหาร พืชผัก

ผลไม้ มีพื้นที่อุดมสมบูรณ์ และตั้งอยู่ในพื้นที่ชลประทานเขื่อนแม่กวางอุดมธารา มีการขับเคลื่อนในทุกภาคส่วน ทั้งต้นน้ำ กลางน้ำ ปลายน้ำ ภายใต้การรู้จักและเลือกใช้เทคโนโลยีและนวัตกรรมต่างๆ มาสร้างสรรค์ผลิตภัณฑ์ให้มีมูลค่าสูงรวมถึงการสร้างขีดความสามารถการผลิตสินค้าเกษตรปลอดภัย และแปรรูปผลผลิตทางการเกษตรเพื่อเพิ่มมูลค่า สอดคล้องกับกับจุดยืนทางยุทธศาสตร์ของจังหวัดเชียงใหม่ที่มุ่งสู่การเป็นครัวโลกได้อย่างยั่งยืน

#### ๘. การวางแผน

เทศบาลตำบลสันป่าเปา ได้จัดทำแผนยุทธศาสตร์การพัฒนาและแผนพัฒนาท้องถิ่น (พ.ศ. ๒๕๖๑-๒๕๖๕) ตามกระบวนการที่บัญญัติไว้ในระเบียบกระทรวงมหาดไทย โดยผ่านการมีส่วนร่วมของประชาชน เช่น การจัดเวทีประชาคม การประชุมกรรมการชุมชน เพื่อรับฟังปัญหาและความต้องการที่แท้จริงของประชาชนในพื้นที่ ก่อนนำมาจัดทำโครงการเพื่อพัฒนาพื้นที่ ที่บรรจุไว้ในแผนพัฒนาท้องถิ่นต่อไป

เทศบาลตำบลสันป่าเปา ได้ประกาศใช้แผนพัฒนาท้องถิ่นของเทศบาลตำบลสันป่าเปา (พ.ศ. ๒๕๖๑ - ๒๕๖๕) เมื่อวันที่ ๑๓ มิถุนายน ๒๕๖๒ และแผนพัฒนาเพิ่มเติม เพื่อใช้ประกอบการจัดสรรงบประมาณรายจ่าย ประจำปีงบประมาณ พ.ศ. ๒๕๖๔ การการจ่ายเงินสะสม การจ่ายจากทุนสำรองเงินสะสมและขอรับการสนับสนุนจากหน่วยงานอื่น ตามยุทธศาสตร์การพัฒนาทั้ง ๗ ยุทธศาสตร์ ดังนี้

#### ๙. โครงการพัฒนาท้องถิ่น

เทศบาลตำบลสันป่าเปา ได้จัดทำแผนพัฒนาท้องถิ่นของเทศบาลตำบลสันป่าเปา (พ.ศ. ๒๕๖๑ - ๒๕๖๕) ตามกระบวนการที่บัญญัติไว้ในระเบียบกระทรวงมหาดไทยว่าด้วยการจัดทำแผนพัฒนาขององค์กรปกครองส่วนท้องถิ่น พ.ศ. ๒๕๔๘ และที่แก้ไขเพิ่มเติม โดยผ่านการมีส่วนร่วมของประชาชน เช่น การจัดเวทีประชาคม เพื่อรับฟังปัญหาและความต้องการที่แท้จริงของประชาชนในพื้นที่ ก่อนนำมาจัดทำโครงการเพื่อพัฒนาพื้นที่ ที่บรรจุไว้ในแผนพัฒนาท้องถิ่น

เทศบาลตำบลสันป่าเปา ได้ประกาศใช้แผนพัฒนาท้องถิ่นของเทศบาลตำบลสันป่าเปา (พ.ศ. ๒๕๖๑ - ๒๕๖๕) เมื่อวันที่ ๑๓ มิถุนายน ๒๕๖๒ และได้จัดทำแผนเพิ่มเติมอีก ๕ ฉบับ เพื่อใช้ประกอบการจัดสรรงบประมาณรายจ่าย ประจำปีงบประมาณ พ.ศ. ๒๕๖๔ การจ่ายเงินสะสม การจ่ายจากทุนสำรองเงินสะสมและขอรับการสนับสนุนจากหน่วยงานอื่น ตามยุทธศาสตร์การพัฒนาทั้ง ๗ ยุทธศาสตร์ ดังนี้

ยุทธศาสตร์	ปี ๒๕๖๔	
	จำนวน	งบประมาณ
๑. ยุทธศาสตร์การพัฒนาโครงสร้างพื้นฐานเพื่อรองรับการพัฒนาเศรษฐกิจและสังคม	๕๕	๕๑,๗๖๖,๕๐๐.๐๐
๒. ยุทธศาสตร์การพัฒนาเศรษฐกิจตามแนวทางปรัชญาเศรษฐกิจพอเพียง	๑๒	๕๐๑,๐๐๐.๐๐
๓. ยุทธศาสตร์การพัฒนาด้านสังคม	๒๗	๑๑,๙๘๔,๐๐๐.๐๐
๔. ยุทธศาสตร์การพัฒนาการศึกษา ศาสนาและวัฒนธรรม	๑๙	๑,๖๕๐,๐๐๐.๐๐
๕. ยุทธศาสตร์การพัฒนาด้านสาธารณสุข	๒๓	๓๙๐,๐๐๐.๐๐
๖. ยุทธศาสตร์การบริหารจัดการทรัพยากรธรรมชาติและสิ่งแวดล้อม	๔	๑,๘๑๐,๐๐๐.๐๐
๗. ยุทธศาสตร์การบริหารจัดการบ้านเมืองที่ดี	๑๘	๑,๖๓๘,๐๐๐.๐๐
<b>รวม</b>	<b>๑๔๘</b>	<b>๖๙,๗๓๙,๕๐๐.๐๐</b>

#### ๑๐. ผลการดำเนินงานตามงบประมาณที่ได้รับและการเบิกจ่ายงบประมาณ

ผู้บริหารเทศบาลตำบลสันป่าเปา ได้ประกาศใช้เทศบัญญัติงบประมาณรายจ่าย ประจำปีงบประมาณ พ.ศ. ๒๕๖๔ เมื่อวันที่ ๙ กันยายน ๒๕๖๓ โดยมีโครงการที่บรรจุอยู่ในข้อบัญญัติงบประมาณ จำนวน ๑๐๒ โครงการ งบประมาณ ๑๘,๒๔๖,๘๐๙ บาท สามารถจำแนกตามยุทธศาสตร์ ได้ดังนี้

ยุทธศาสตร์	โครงการ	งบประมาณตามข้อบัญญัติ
๑. ยุทธศาสตร์การพัฒนาโครงสร้างพื้นฐานเพื่อรองรับการพัฒนาเศรษฐกิจและสังคม	๒๐	๔,๓๙๑,๕๐๐.๐๐
๒. ยุทธศาสตร์การพัฒนาเศรษฐกิจตามแนวทางปรัชญาเศรษฐกิจพอเพียง	๗	๑๕๑,๐๐๐.๐๐
๓. ยุทธศาสตร์การพัฒนาด้านสังคม	๑๘	๘,๙๑๙,๗๑๘.๕๒
๔. ยุทธศาสตร์การพัฒนาศึกษา ศาสนาและวัฒนธรรม	๑๙	๑,๓๔๑,๕๙๐.๐๐
๕. ยุทธศาสตร์การพัฒนาด้านสาธารณสุข	๒๓	๓๑๐,๐๐๐.๐๐
๖. ยุทธศาสตร์การบริหารจัดการทรัพยากรธรรมชาติและสิ่งแวดล้อม	๔	๑,๘๔๐,๐๐๐.๐๐
๗. ยุทธศาสตร์การบริหารจัดการบ้านเมืองที่ดี	๑๑	๑,๒๙๓,๐๐๐.๐๐
<b>รวม</b>	<b>๑๐๒</b>	<b>๑๘,๒๔๖,๘๐๘.๕๒</b>

เทศบาลตำบลสันป่าเปา มีการใช้จ่ายงบประมาณในการดำเนินโครงการตามข้อบัญญัติงบประมาณ โดยได้มีการก่อหนี้ผูกพัน/ ลงนามในสัญญา รวม ๕๗ โครงการ จำนวนเงิน ๑๖,๑๘๒,๕๖๙ บาท มีการเบิกจ่ายงบประมาณ จำนวน ๕๓ โครงการ จำนวนเงิน ๑๔,๑๑๘,๕๑๓ ล้านบาท สามารถจำแนกตามยุทธศาสตร์ ได้ดังนี้

ยุทธศาสตร์	แผนการดำเนินการทั้งหมด		อนุมัติงบประมาณ		ลงนามสัญญา		เบิกจ่าย	
	จำนวนโครงการ	งบประมาณ	จำนวนโครงการ	งบประมาณ	จำนวนโครงการ	งบประมาณ	จำนวนโครงการ	งบประมาณ
๑.ยุทธศาสตร์การพัฒนาโครงสร้างพื้นฐานเพื่อรองรับการพัฒนาเศรษฐกิจและสังคม	๕๕	๕๑,๗๖๖,๕๐๐.๐๐	๒๐	๔,๓๙๑,๕๐๐.๐๐	๑๒	๓,๐๑๑,๘๐๐.๐๐	๘	๒,๑๕๐,๑๐๐.๐๐
๒.ยุทธศาสตร์การพัฒนาเศรษฐกิจตามแนวทางปรัชญาเศรษฐกิจพอเพียง	๑๒	๕๐๑,๐๐๐.๐๐	๗	๑๕๑,๐๐๐.๐๐	๓	๔๐,๗๙๓.๐๐	๓	๔๐,๗๙๓.๐๐
๓.ยุทธศาสตร์การพัฒนาด้านสังคม	๒๗	๑๑,๙๘๔,๐๐๐.๐๐	๑๘	๘,๙๑๙,๗๑๘.๕๒	๑๑	๘,๔๒๔,๔๘๙.๐๐	๑๑	๘,๔๒๔,๔๘๙.๐๐
๔.ยุทธศาสตร์การพัฒนาการศึกษา ศาสนาและวัฒนธรรม	๑๙	๑,๖๕๐,๐๐๐.๐๐	๑๙	๑,๓๔๑,๕๙๐.๐๐	๗	๙๗๔,๐๖๘.๔๒	๗	๙๗๔,๐๖๘.๔๒
๕.ยุทธศาสตร์การพัฒนาด้านสาธารณสุข	๒๓	๓๙๐,๐๐๐.๐๐	๒๓	๓๑๐,๐๐๐.๐๐	๒๐	๒๓๒,๐๐๐.๐๐	๒๐	๒๓๒,๐๐๐.๐๐
๖.ยุทธศาสตร์การบริหารจัดการทรัพยากรธรรมชาติและสิ่งแวดล้อม	๔	๑,๘๑๐,๐๐๐.๐๐	๔	๑,๘๔๐,๐๐๐.๐๐	๑	๑,๗๒๙,๕๐๕.๐๐	๑	๑,๗๒๙,๕๐๕.๐๐
๗.ยุทธศาสตร์การบริหารจัดการบ้านเมืองที่ดี	๑๘	๑,๖๓๘,๐๐๐.๐๐	๑๑	๑,๒๙๓,๐๐๐.๐๐	๓	๑,๑๑๗,๕๕๗.๖๗	๓	๕๖๗,๕๕๗.๖๗
รวม	๑๕๘	๖๙,๗๓๙,๕๐๐.๐๐	๑๐๒	๑๘,๒๔๖,๘๐๘.๕๒	๕๗	๑๕,๕๓๐,๒๑๓.๐๙	๕๓	๑๔,๑๑๘,๕๑๓.๐๙

๑๑. สรุปผลการติดตามและประเมินผลโครงการจากเทศบัญญัติงบประมาณรายจ่ายประจำปีงบประมาณ พ.ศ. ๒๕๖๔  
ของเทศบาลตำบลสันป่าเปา อำเภอสันทราย จังหวัดเชียงใหม่

งาน	หมวด รายจ่าย	ประเภทรายจ่าย	โครงการ	งบประมาณ อนุมัติ (บาท)	โอนเพิ่ม (บาท)	โอนลด (บาท)	ผูกพัน (บาท)	เบิกจ่าย (บาท)	งบประมาณ คงเหลือ (บาท)
งานบริหารทั่วไป	ค่าใช้จ่าย	รายจ่ายเพื่อให้ได้มาซึ่งบริการ	โครงการจ้างเหมาบริการคนงานตัดหญ้าและปรับปรุงภูมิทัศน์	๗๕๖,๐๐๐.๐๐	๐.๐๐	๔๖,๐๐๐.๐๐	๑๖๗,๐๐๐.๐๐	๕๔๐,๒๐๐.๐๐	๒,๘๐๐.๐๐
งานบริหารทั่วไป	ค่าใช้จ่าย	รายจ่ายเพื่อให้ได้มาซึ่งบริการ	โครงการจ้างเหมาบริการเพื่อเพิ่มประสิทธิภาพการปฏิบัติงานและให้บริการประชาชน	๑๐๖,๘๒๐.๐๐	๖๐,๐๐๐.๐๐	๐.๐๐	๐.๐๐	๑๕๑,๑๘๗.๐๐	๑๕,๖๒๓.๐๐
งานบริหารทั่วไป	ค่าใช้จ่าย	รายจ่ายเกี่ยวเนื่องกับการปฏิบัติราชการที่ไม่เข้าลักษณะรายจ่ายหมวดอื่นๆ	ค่าใช้จ่ายในการเดินทางไปราชการ	๑๕๐,๐๐๐.๐๐	๐.๐๐	๐.๐๐	๐.๐๐	๑๒๐,๖๖๑.๐๑	๒๙,๓๓๘.๙๙
งานบริหารทั่วไป	ค่าใช้จ่าย	รายจ่ายเกี่ยวเนื่องกับการปฏิบัติราชการที่ไม่เข้าลักษณะรายจ่ายหมวดอื่นๆ	โครงการจัดกิจกรรมปกป้องสถาบันสำคัญของชาติและการเสริมสร้างความปรองดองสมานฉันท์	๑๐,๐๐๐.๐๐	๐.๐๐	๐.๐๐	๐.๐๐	๐.๐๐	๑๐,๐๐๐.๐๐
งานบริหารทั่วไป	ค่าใช้จ่าย	รายจ่ายเกี่ยวเนื่องกับการปฏิบัติราชการที่ไม่เข้าลักษณะรายจ่ายหมวดอื่นๆ	โครงการจัดงานส่งเสริมผลิตภัณฑ์ชุมชนเนื่องในงานประเพณีและของดีอำเภอสันทราย	๔๐,๐๐๐.๐๐	๐.๐๐	๓๐,๐๐๐.๐๐	๐.๐๐	๐.๐๐	๑๐,๐๐๐.๐๐
งานบริหารทั่วไป	ค่าใช้จ่าย	รายจ่ายเกี่ยวเนื่องกับการปฏิบัติราชการที่ไม่เข้าลักษณะรายจ่ายหมวดอื่นๆ	โครงการอบรมพลเมืองดี วิถีประชาธิปไตย	๑๐,๐๐๐.๐๐	๐.๐๐	๐.๐๐	๐.๐๐	๐.๐๐	๑๐,๐๐๐.๐๐
งานบริหารทั่วไป	ค่าใช้จ่าย	รายจ่ายเกี่ยวเนื่องกับการปฏิบัติราชการที่ไม่เข้าลักษณะรายจ่ายหมวดอื่นๆ	โครงการอบรมพัฒนาศักยภาพบุคลากรเพื่อเพิ่มประสิทธิภาพการบริหาร การปฏิบัติงาน การส่งเสริมคุณธรรม จริยธรรม และการป้องกันการทุจริตและประพฤติมิชอบ	๑๕๐,๐๐๐.๐๐	๐.๐๐	๑๕๐,๐๐๐.๐๐	๐.๐๐	๐.๐๐	๐.๐๐
งานบริหารทั่วไป	ค่าใช้จ่าย	รายจ่ายเกี่ยวเนื่องกับการปฏิบัติราชการที่ไม่เข้าลักษณะรายจ่ายหมวดอื่นๆ	โครงการจัดการเลือกตั้งสมาชิกสภาท้องถิ่นหรือผู้บริหารท้องถิ่น	๒๐๐,๐๐๐.๐๐	๑๐๐,๐๐๐.๐๐	๗๔,๐๐๐.๐๐	๐.๐๐	๒๒๕,๑๖๖.๖๐	๘๓๓.๔๐

งาน	หมวด รายจ่าย	ประเภทรายจ่าย	โครงการ	งบประมาณ อนุมัติ (บาท)	โอนเพิ่ม (บาท)	โอนลด (บาท)	ผูกพัน (บาท)	เบิกจ่าย (บาท)	งบประมาณ คงเหลือ (บาท)
งานบริหารทั่วไป	ค่าใช้สอย	รายจ่ายเกี่ยวเนื่องกับการปฏิบัติ ราชการที่ไม่เข้าลักษณะรายจ่าย หมวดอื่นๆ	โครงการอบรมเสริมสร้างคุณธรรมจริยธรรม ของบุคลากรเทศบาลตำบลสันป่าเปา	๑๐,๐๐๐.๐๐	๐.๐๐	๐.๐๐	๐.๐๐	๐.๐๐	๑๐,๐๐๐.๐๐
งานบริหารทั่วไป	ค่าครุภัณฑ์	ครุภัณฑ์สำนักงาน	โต๊ะทำงาน	๔,๕๐๐.๐๐	๐.๐๐	๐.๐๐	๐.๐๐	๔,๕๐๐.๐๐	๐.๐๐
งานบริหารทั่วไป	ค่าครุภัณฑ์	ค่าบำรุงรักษาและปรับปรุง ครุภัณฑ์	โครงการบำรุงรักษาและปรับปรุงครุภัณฑ์	๒๐,๐๐๐.๐๐	๓๙,๐๐๐.๐๐	๐.๐๐	๐.๐๐	๕๙,๐๐๐.๐๐	๔,๒๕๐.๐๐
งานบริหารทั่วไป	เงินอุดหนุน	เงินอุดหนุนองค์กรปกครองส่วน ท้องถิ่น	โครงการบริหารจัดการศูนย์ปฏิบัติการร่วมใน การช่วยเหลือประชาชนขององค์กรปกครอง ส่วนท้องถิ่น อำเภอสันทราย จังหวัดเชียงใหม่	๒๐,๐๐๐.๐๐	๐.๐๐	๐.๐๐	๐.๐๐	๒๐,๐๐๐.๐๐	๐.๐๐
งานบริหารทั่วไป	เงินอุดหนุน	เงินอุดหนุนส่วนราชการ	โครงการจัดงานนมัสการแม่ตอกไม้ประดับ อำเภอสันทราย จังหวัดเชียงใหม่	๓๐,๐๐๐.๐๐	๐.๐๐	๓๐,๐๐๐.๐๐	๐.๐๐	๐.๐๐	๐.๐๐
งานบริหารทั่วไป	รายจ่ายอื่น	รายจ่ายอื่น	โครงการจ้างสำรวจความพึงพอใจของ ประชาชนที่มีต่อการให้บริการของเทศบาล ตำบลสันป่าเปา	๐.๐๐	๓๐,๐๐๐.๐๐	๐.๐๐	๒๙,๐๐๐.๐๐	๐.๐๐	๑,๐๐๐.๐๐
งานวางแผนสถิติและ วิชาการ	ค่าใช้สอย	รายจ่ายเกี่ยวเนื่องกับการปฏิบัติ ราชการที่ไม่เข้าลักษณะรายจ่าย หมวดอื่นๆ	โครงการจัดทำ แก๊ซ เพิ่มเติม หรือทบทวน แผนชุมชนและแผนพัฒนาท้องถิ่น	๓๐,๐๐๐.๐๐	๐.๐๐	๐.๐๐	๐.๐๐	๐.๐๐	๓๐,๐๐๐.๐๐
งานวางแผนสถิติและ วิชาการ	ค่าใช้สอย	รายจ่ายเกี่ยวเนื่องกับการปฏิบัติ ราชการที่ไม่เข้าลักษณะรายจ่าย หมวดอื่นๆ	โครงการติดตามและประเมินผลแผนพัฒนา ท้องถิ่น	๕,๐๐๐.๐๐	๐.๐๐	๐.๐๐	๐.๐๐	๐.๐๐	๕,๐๐๐.๐๐
งานบริหารงานคลัง	ค่าใช้สอย	รายจ่ายเพื่อให้ได้มาซึ่งบริการ	โครงการจ้างเหมาบริการคนงานปฏิบัติงาน การจัดเก็บรายได้และจัดเก็บเอกสารในการ จัดซื้อจัดจ้าง	๑๖๒,๐๐๐.๐๐	๕๔,๐๐๐.๐๐	๐.๐๐	๐.๐๐	๒๑๖,๐๐๐.๐๐	๘,๕๑๐.๐๐
งานบริหารงานคลัง	ค่าใช้สอย	รายจ่ายเกี่ยวเนื่องกับการปฏิบัติ ราชการที่ไม่เข้าลักษณะรายจ่าย หมวดอื่นๆ	โครงการสำรวจทรัพย์สิน เพื่อประเมินภาษี และการจัดทำฐานข้อมูลภาษีตาม พระราชบัญญัติภาษีที่ดินและสิ่งปลูกสร้าง (พัฒนาปรับปรุงระบบแผนที่ภาษีและทะเบียน ทรัพย์สินโดยภาพถ่ายทางอากาศ	๐.๐๐	๒๐๐,๐๐๐.๐๐	๓๙,๐๐๐.๐๐	๐.๐๐	๑๖๑,๐๐๐.๐๐	๐.๐๐

งาน	หมวด รายจ่าย	ประเภทรายจ่าย	โครงการ	งบประมาณ อนุมัติ (บาท)	โอนเพิ่ม (บาท)	โอนลด (บาท)	ผูกพัน (บาท)	เบิกจ่าย (บาท)	งบประมาณ คงเหลือ (บาท)
งานบริหารงานคลัง	ค่าครุภัณฑ์	ครุภัณฑ์สำนักงาน	โต๊ะสำนักงาน	๔,๕๐๐.๐๐	๐.๐๐	๐.๐๐	๐.๐๐	๔,๕๐๐.๐๐	๐.๐๐
งานป้องกันภัยฝ่ายพลเรือนและระงับอัคคีภัย	ค่าใช้สอย	รายจ่ายเพื่อให้ได้มาซึ่งบริการ	โครงการจ้างเหมาบริการคนงานปฏิบัติงานด้านการป้องกันและบรรเทาสาธารณภัย	๒๑๖,๐๐๐.๐๐	๐.๐๐	๐.๐๐	๙,๐๐๐.๐๐	๑๓๕,๐๐๐.๐๐	๗๒,๐๐๐.๐๐
งานป้องกันภัยฝ่ายพลเรือนและระงับอัคคีภัย	ค่าใช้สอย	รายจ่ายเพื่อให้ได้มาซึ่งบริการ	โครงการจ้างเหมาบริการคนงานปฏิบัติงานการบริการการแพทย์ฉุกเฉินเทศบาลตำบลสันป่าเปา (Emergency medical services : EMS)	๓๓๖,๐๐๐.๐๐	๐.๐๐	๐.๐๐	๑๘,๐๐๐.๐๐	๒๓๕,๕๒๐.๐๐	๘๒,๔๘๐.๐๐
งานป้องกันภัยฝ่ายพลเรือนและระงับอัคคีภัย	ค่าใช้สอย	รายจ่ายเกี่ยวเนื่องกับการปฏิบัติราชการที่ไม่เข้าลักษณะรายจ่ายหมวดอื่นๆ	โครงการอบรมการป้องกันและแก้ไขปัญหาอัคคีภัย ไฟป่า และหมอกควัน	๒๐,๐๐๐.๐๐	๐.๐๐	๐.๐๐	๐.๐๐	๑๙,๑๐๐.๐๐	๙๐๐.๐๐
งานป้องกันภัยฝ่ายพลเรือนและระงับอัคคีภัย	ค่าใช้สอย	รายจ่ายเกี่ยวเนื่องกับการปฏิบัติราชการที่ไม่เข้าลักษณะรายจ่ายหมวดอื่นๆ	โครงการรณรงค์ป้องกันและลดอุบัติเหตุทางถนนในช่วงเทศกาลปีใหม่และเทศกาลสงกรานต์	๒๐,๐๐๐.๐๐	๐.๐๐	๐.๐๐	๐.๐๐	๕,๗๖๐.๐๐	๑๔,๒๔๐.๐๐
งานป้องกันภัยฝ่ายพลเรือนและระงับอัคคีภัย	ค่าใช้สอย	รายจ่ายเกี่ยวเนื่องกับการปฏิบัติราชการที่ไม่เข้าลักษณะรายจ่ายหมวดอื่นๆ	โครงการการบริการการแพทย์ฉุกเฉินเทศบาลตำบลสันป่าเปา (Emergency medical services : EMS)	๓๐,๐๐๐.๐๐	๐.๐๐	๐.๐๐	๐.๐๐	๒๐๘.๐๐	๒๙,๗๙๒.๐๐
งานป้องกันภัยฝ่ายพลเรือนและระงับอัคคีภัย	ค่าใช้สอย	รายจ่ายเกี่ยวเนื่องกับการปฏิบัติราชการที่ไม่เข้าลักษณะรายจ่ายหมวดอื่นๆ	โครงการบริหารงานของศูนย์ป้องกันและบรรเทาสาธารณภัยเทศบาลตำบลสันป่าเปา	๓๐,๐๐๐.๐๐	๐.๐๐	๐.๐๐	๐.๐๐	๕,๖๐๐.๐๐	๒๔,๔๐๐.๐๐
งานบริหารทั่วไป เกี่ยวกับการศึกษา	ค่าใช้สอย	รายจ่ายเพื่อให้ได้มาซึ่งบริการ	โครงการจ้างเหมาบริการคนงานปฏิบัติงานประจำศูนย์พัฒนาเด็กเล็กตำบลสันป่าเปา	๑๐๘,๐๐๐.๐๐	๐.๐๐	๐.๐๐	๐.๐๐	๑๐๖,๔๐๐.๐๐	๑,๖๐๐.๐๐
งานบริหารทั่วไป เกี่ยวกับการศึกษา	ค่าใช้สอย	รายจ่ายเกี่ยวเนื่องกับการปฏิบัติราชการที่ไม่เข้าลักษณะรายจ่ายหมวดอื่นๆ	โครงการปรับปรุงห้องสมุดเฉลิมพระเกียรติสมเด็จพระเทพรัตนราชสุดาฯ สยามบรมราชกุมารี	๑๕,๐๐๐.๐๐	๐.๐๐	๐.๐๐	๐.๐๐	๐.๐๐	๑๕,๐๐๐.๐๐
งานบริหารทั่วไป เกี่ยวกับการศึกษา	ค่าใช้สอย	รายจ่ายเกี่ยวเนื่องกับการปฏิบัติราชการที่ไม่เข้าลักษณะรายจ่ายหมวดอื่นๆ	โครงการฝึกอบรมเพื่อพัฒนาทักษะทางวิชาการและคุณธรรมจริยธรรมให้แก่เด็กและเยาวชนตำบลสันป่าเปา	๒๐,๐๐๐.๐๐	๐.๐๐	๐.๐๐	๐.๐๐	๐.๐๐	๒๐,๐๐๐.๐๐

งาน	หมวด รายจ่าย	ประเภทรายจ่าย	โครงการ	งบประมาณ อนุมัติ (บาท)	โอนเพิ่ม (บาท)	โอนลด (บาท)	ผูกพัน (บาท)	เบิกจ่าย (บาท)	งบประมาณ คงเหลือ (บาท)
งานระดับก่อนวัยเรียน และประถมศึกษา	ค่าใช้สอย	รายจ่ายเกี่ยวเนื่องกับการปฏิบัติ ราชการที่ไม่เข้าลักษณะรายจ่าย หมวดอื่นๆ	โครงการจัดงานวันเด็กแห่งชาติ	๘๐,๐๐๐.๐๐	๐.๐๐	๘๐,๐๐๐.๐๐	๐.๐๐	๐.๐๐	๐.๐๐
งานบริหารทั่วไป เกี่ยวกับการศึกษา	ค่าใช้สอย	รายจ่ายเกี่ยวเนื่องกับการปฏิบัติ ราชการที่ไม่เข้าลักษณะรายจ่าย หมวดอื่นๆ	โครงการฝึกอบรมเพื่อพัฒนาทักษะทาง วิชาการและคุณธรรมจริยธรรมให้แก่เด็กและ เยาวชนตำบลสันป่าเปา	๒๐,๐๐๐.๐๐	๐.๐๐	๐.๐๐	๐.๐๐	๐.๐๐	๒๐,๐๐๐.๐๐
งานระดับก่อนวัยเรียน และประถมศึกษา	ค่าใช้สอย	รายจ่ายเกี่ยวเนื่องกับการปฏิบัติ ราชการที่ไม่เข้าลักษณะรายจ่าย หมวดอื่นๆ	โครงการจัดงานวันเด็กแห่งชาติ	๘๐,๐๐๐.๐๐	๐.๐๐	๘๐,๐๐๐.๐๐	๐.๐๐	๐.๐๐	๐.๐๐
งานระดับก่อนวัยเรียน และประถมศึกษา	ค่าใช้สอย	รายจ่ายเกี่ยวเนื่องกับการปฏิบัติ ราชการที่ไม่เข้าลักษณะรายจ่าย หมวดอื่นๆ	โครงการหนุน้อยเรียนรัฐภูมิปัญญาและศึกษา โลกกว้าง	๑๐,๐๐๐.๐๐	๐.๐๐	๐.๐๐	๐.๐๐	๑๐,๐๐๐.๐๐	๐.๐๐
งานระดับก่อนวัยเรียน และประถมศึกษา	ค่าใช้สอย	รายจ่ายเกี่ยวเนื่องกับการปฏิบัติ ราชการที่ไม่เข้าลักษณะรายจ่าย หมวดอื่นๆ	โครงการส่งเสริมทักษะการเล่นกีฬาสำหรับเด็ก ปฐมวัย	๓๐,๐๐๐.๐๐	๐.๐๐	๒๖,๗๖๐.๐๐	๐.๐๐	๐.๐๐	๓,๒๔๐.๐๐
งานระดับก่อนวัยเรียน และประถมศึกษา	ค่าใช้สอย	รายจ่ายเกี่ยวเนื่องกับการปฏิบัติ ราชการที่ไม่เข้าลักษณะรายจ่าย หมวดอื่นๆ	โครงการสนับสนุนค่าใช้จ่ายการบริหาร สถานศึกษาของศูนย์พัฒนาเด็กเล็กตำบลสัน ป่าเปา	๒๘๑,๓๑๐.๐๐	๐.๐๐	๐.๐๐	๐.๐๐	๒๘๑,๓๑๐.๐๐	๐.๐๐
งานระดับก่อนวัยเรียน และประถมศึกษา	ค่าใช้สอย	รายจ่ายเกี่ยวเนื่องกับการปฏิบัติ ราชการที่ไม่เข้าลักษณะรายจ่าย หมวดอื่นๆ	โครงการปรับปรุงภูมิทัศน์อาคารสถานที่และ พัฒนาสิ่งสภาพแวดล้อมของศูนย์พัฒนาเด็ก เล็กตำบลสันป่าเปา	๓๐,๐๐๐.๐๐	๐.๐๐	๐.๐๐	๐.๐๐	๓๐,๐๐๐.๐๐	๐.๐๐
งานระดับก่อนวัยเรียน และประถมศึกษา	ค่าใช้สอย	รายจ่ายเกี่ยวเนื่องกับการปฏิบัติ ราชการที่ไม่เข้าลักษณะรายจ่าย หมวดอื่นๆ	โครงการอบรมเชิงปฏิบัติการเศรษฐกิจ พอเพียงในโรงเรียนบ้านป่าก้าง	๒๐,๐๐๐.๐๐	๐.๐๐	๐.๐๐	๐.๐๐	๑๙,๐๐๐.๐๐	๑,๐๐๐.๐๐
งานระดับก่อนวัยเรียน และประถมศึกษา	ค่าใช้สอย	รายจ่ายเกี่ยวเนื่องกับการปฏิบัติ ราชการที่ไม่เข้าลักษณะรายจ่าย หมวดอื่นๆ	โครงการส่งเสริมสุขภาพและอนามัยเด็ก ปฐมวัย	๑๕,๐๐๐.๐๐	๐.๐๐	๐.๐๐	๐.๐๐	๐.๐๐	๑๕,๐๐๐.๐๐
งานระดับก่อนวัยเรียน และประถมศึกษา	ค่าใช้สอย	รายจ่ายเกี่ยวเนื่องกับการปฏิบัติ ราชการที่ไม่เข้าลักษณะรายจ่าย หมวดอื่นๆ	โครงการส่งเสริมป้องกันทันตสุขภาพในเด็ก ก่อนวัยเรียน	๑๐,๐๐๐.๐๐	๐.๐๐	๐.๐๐	๐.๐๐	๐.๐๐	๑๐,๐๐๐.๐๐

งาน	หมวด รายจ่าย	ประเภทรายจ่าย	โครงการ	งบประมาณ อนุมัติ (บาท)	โอนเพิ่ม (บาท)	โอนลด (บาท)	ผูกพัน (บาท)	เบิกจ่าย (บาท)	งบประมาณ คงเหลือ (บาท)
งานระดับก่อนวัยเรียน และประถมศึกษา	เงินอุดหนุน	เงินอุดหนุนส่วนราชการ	อุดหนุนโรงเรียนบ้านป่าก้างตามโครงการ อาหารกลางวัน	๓๖๐,๐๐๐.๐๐	๒๖,๗๖๐.๐๐	๐.๐๐	๐.๐๐	๓๘๖,๗๖๐.๐๐	๐.๐๐
งานบริการสาธารณสุข และงานสาธารณสุขอื่น	ค่าใช้สอย	รายจ่ายเกี่ยวเนื่องกับการปฏิบัติ ราชการที่ไม่เข้าลักษณะรายจ่าย หมวดอื่นๆ	โครงการอบรมเสริมสร้างองค์ความรู้เกี่ยวกับ การดูแลสุขภาพอนามัยของประชาชน	๑๕,๐๐๐.๐๐	๐.๐๐	๐.๐๐	๐.๐๐	๐.๐๐	๑๕,๐๐๐.๐๐
งานบริการสาธารณสุข และงานสาธารณสุขอื่น	ค่าใช้สอย	รายจ่ายเกี่ยวเนื่องกับการปฏิบัติ ราชการที่ไม่เข้าลักษณะรายจ่าย หมวดอื่นๆ	โครงการจัดงานรณรงค์ป้องกันโรค ไข้เลือดออก	๒๐,๐๐๐.๐๐	๐.๐๐	๐.๐๐	๐.๐๐	๒๐,๐๐๐.๐๐	๒๐,๐๐๐.๐๐
งานบริการสาธารณสุข และงานสาธารณสุขอื่น	ค่าใช้สอย	รายจ่ายเกี่ยวเนื่องกับการปฏิบัติ ราชการที่ไม่เข้าลักษณะรายจ่าย หมวดอื่นๆ	โครงการป้องกันและควบคุมโรคติดต่อ	๒๐,๐๐๐.๐๐	๐.๐๐	๐.๐๐	๐.๐๐	๐.๐๐	๒๐,๐๐๐.๐๐
งานบริการสาธารณสุข และงานสาธารณสุขอื่น	ค่าใช้สอย	รายจ่ายเกี่ยวเนื่องกับการปฏิบัติ ราชการที่ไม่เข้าลักษณะรายจ่าย หมวดอื่นๆ	โครงการสนับสนุนการบริหารงานของศูนย์ ปฏิบัติการป้องกันและปราบปรามยาเสพติด เทศบาลตำบลสันป่าเปา (ศป.ปส.ทต.สันป่า เปา)	๓๐,๐๐๐.๐๐	๐.๐๐	๐.๐๐	๐.๐๐	๐.๐๐	๓๐,๐๐๐.๐๐
งานบริการสาธารณสุข และงานสาธารณสุขอื่น	เงินอุดหนุน	เงินอุดหนุนเอกชน	อุดหนุนคณะกรรมการหมู่บ้านบ้านขัวโก หมู่ที่ ๔ ตำบลสันป่าเปา อำเภอสันทราย จังหวัด เชียงใหม่ ตามโครงการจัดงานรณรงค์ป้องกัน และแก้ไขปัญหายาเสพติด (ตามแนวทาง พระราชดำริ ด้านสาธารณสุข โครงการ TO BE NUMBER ONE ของทุลกระหม่อมหญิง อุบลรัตนราชกัญญา สิริวัฒนาพรรณวดี)	๗,๐๐๐.๐๐	๐.๐๐	๐.๐๐	๐.๐๐	๗,๐๐๐.๐๐	๐.๐๐
งานบริการสาธารณสุข และงานสาธารณสุขอื่น	เงินอุดหนุน	เงินอุดหนุนเอกชน	อุดหนุนคณะกรรมการหมู่บ้านบ้านขัวโก หมู่ที่ ๔ ตำบลสันป่าเปา อำเภอสันทราย จังหวัด เชียงใหม่ ตามโครงการฝึกอบรมเชิงปฏิบัติการ ปฐมพยาบาลเบื้องต้นและการช่วยชีวิตขั้น พื้นฐาน (CPR) (ตามแนวทางพระราชดำริ ด้าน สาธารณสุข โครงการอบรมหมอหมู่บ้านใน พระราชประสงค์)	๖,๖๐๐.๐๐	๐.๐๐	๐.๐๐	๐.๐๐	๖,๖๐๐.๐๐	๐.๐๐

งาน	หมวด รายจ่าย	ประเภทรายจ่าย	โครงการ	งบประมาณ อนุมัติ (บาท)	โอนเพิ่ม (บาท)	โอนลด (บาท)	ผูกพัน (บาท)	เบิกจ่าย (บาท)	งบประมาณ คงเหลือ (บาท)
งานบริการสาธารณสุข และงานสาธารณสุขอื่น	เงินอุดหนุน	เงินอุดหนุนเอกชน	อุดหนุนคณะกรรมการหมู่บ้านบ้านขัวโก หมู่ที่ ๔ ตำบลสันป่าเปา อำเภอสันทราย จังหวัด เชียงใหม่ ตามโครงการพัฒนาสิ่งแวดล้อม ภายในหมู่บ้าน (ตามแนวทางพระราชดำริ ด้านสาธารณสุข การพัฒนาระบบสุขภาพใน โรงเรียนและชุมชนของสมเด็จพระเทพ รัตนราชสุดาฯ สยามบรมราชกุมารี)	๖,๔๐๐.๐๐	๐.๐๐	๐.๐๐	๐.๐๐	๖,๔๐๐.๐๐	๐.๐๐
งานบริการสาธารณสุข และงานสาธารณสุขอื่น	เงินอุดหนุน	เงินอุดหนุนเอกชน	อุดหนุนคณะกรรมการหมู่บ้านบ้านบ่อหิน หมู่ ที่ ๓ ตำบลสันป่าเปา อำเภอสันทราย จังหวัด เชียงใหม่ ตามโครงการจัดงานรณรงค์ป้องกัน และแก้ไขปัญหายาเสพติด (ตามแนวทาง พระราชดำริ ด้านสาธารณสุข โครงการ TO BE NUMBER ONE ของทุลกระหม่อมหญิง อุบลรัตนราชกัญญา สิริวัฒนาพรรณวดี)	๗,๕๐๐.๐๐	๐.๐๐	๐.๐๐	๐.๐๐	๗,๕๐๐.๐๐	๐.๐๐
งานบริการสาธารณสุข และงานสาธารณสุขอื่น	เงินอุดหนุน	เงินอุดหนุนเอกชน	อุดหนุนคณะกรรมการหมู่บ้านบ้านบ่อหิน หมู่ ที่ ๓ ตำบลสันป่าเปา อำเภอสันทราย จังหวัด เชียงใหม่ ตามโครงการฝึกอบรมเชิงปฏิบัติการ ปฐมพยาบาลเบื้องต้นและการช่วยชีวิตขั้น พื้นฐาน (CPR) (ตามแนวทางพระราชดำริ ด้าน สาธารณสุข โครงการอบรมหมอหมู่บ้านใน พระราชประสงค์)	๖,๖๐๐.๐๐	๐.๐๐	๐.๐๐	๐.๐๐	๖,๖๐๐.๐๐	๐.๐๐
งานบริการสาธารณสุข และงานสาธารณสุขอื่น	เงินอุดหนุน	เงินอุดหนุนเอกชน	อุดหนุนคณะกรรมการหมู่บ้านบ้านบ่อหิน หมู่ ที่ ๓ ตำบลสันป่าเปา อำเภอสันทราย จังหวัด เชียงใหม่ ตามโครงการพัฒนาสิ่งแวดล้อม ภายในหมู่บ้าน (ตามแนวทางพระราชดำริ ด้านสาธารณสุข การพัฒนาระบบสุขภาพใน โรงเรียนและชุมชนของสมเด็จพระเทพ รัตนราชสุดาฯ สยามบรมราชกุมารี)	๕,๙๐๐.๐๐	๐.๐๐	๐.๐๐	๐.๐๐	๕,๙๐๐.๐๐	๐.๐๐

งาน	หมวด รายจ่าย	ประเภทรายจ่าย	โครงการ	งบประมาณ อนุมัติ (บาท)	โอนเพิ่ม (บาท)	โอนลด (บาท)	ผูกพัน (บาท)	เบิกจ่าย (บาท)	งบประมาณ คงเหลือ (บาท)
งานบริการสาธารณสุข และงานสาธารณสุขอื่น	เงินอุดหนุน	เงินอุดหนุนเอกชน	อุดหนุนคณะกรรมการหมู่บ้านบ้านป่าก้าง หมู่ ที่ ๒ ตำบลสันป่าเปา อำเภอ สันทราย จังหวัดเชียงใหม่ ตามโครงการฝึกอบรมเชิง ปฏิบัติการปฐมพยาบาลเบื้องต้นและการ ช่วยชีวิตขั้นพื้นฐาน (CPR) (ตามแนวทาง พระราชดำริ ด้านสาธารณสุข โครงการอบรม หมอมหมู่บ้านในพระราชประสงค์)	๖,๖๐๐.๐๐	๐.๐๐	๐.๐๐	๐.๐๐	๖,๖๐๐.๐๐	๐.๐๐
งานบริการสาธารณสุข และงานสาธารณสุขอื่น	เงินอุดหนุน	เงินอุดหนุนเอกชน	อุดหนุนคณะกรรมการหมู่บ้านบ้านป่าก้าง หมู่ ที่ ๒ ตำบลสันป่าเปา อำเภอสันทราย จังหวัด เชียงใหม่ ตามโครงการพัฒนาสิ่งแวดล้อม ภายในหมู่บ้าน (ตามแนวทางพระราชดำริ ด้านสาธารณสุข การพัฒนาระบบสุขาภิบาลใน โรงเรียนและชุมชนของสมเด็จพระเทพ รัตนราชสุดาฯ สยามบรมราชกุมารี)	๖,๘๐๐.๐๐	๐.๐๐	๐.๐๐	๐.๐๐	๖,๘๐๐.๐๐	๐.๐๐
งานบริการสาธารณสุข และงานสาธารณสุขอื่น	เงินอุดหนุน	เงินอุดหนุนเอกชน	อุดหนุนคณะกรรมการหมู่บ้านบ้านป่าก้าง หมู่ ที่ ๒ ตำบลสันป่าเปา อำเภอสันทราย จังหวัด เชียงใหม่ ตามโครงการอบรมเสริมสร้างความรู้ และตรวจคัดกรองมะเร็งเต้านมด้วยตนเอง (ตามแนวทางพระราชดำริ ด้านสาธารณสุข โครงการสืบสานพระราชปณิธานสมเด็จพระเจ้า อานันทมหิดล)	๖,๖๐๐.๐๐	๐.๐๐	๐.๐๐	๐.๐๐	๖,๖๐๐.๐๐	๐.๐๐
งานบริการสาธารณสุข และงานสาธารณสุขอื่น	เงินอุดหนุน	เงินอุดหนุนเอกชน	อุดหนุนคณะกรรมการหมู่บ้านบ้านพายน้อย หมู่ที่ ๖ ตำบลสันป่าเปา อำเภอสันทราย จังหวัดเชียงใหม่ ตามโครงการจัดงานรณรงค์ ป้องกันและแก้ไขปัญหาเสาพิศิต (ตาม แนวทางพระราชดำริ ด้านสาธารณสุข โครงการ TO BE NUMBER ONE ของ ทูลกระหม่อมหญิงอุบลรัตนราชกัญญา สิริ วัฒนาพรรณวดี)	๗,๑๐๐.๐๐	๐.๐๐	๐.๐๐	๐.๐๐	๗,๑๐๐.๐๐	๐.๐๐

งาน	หมวด รายจ่าย	ประเภทรายจ่าย	โครงการ	งบประมาณ อนุมัติ (บาท)	โอนเพิ่ม (บาท)	โอนลด (บาท)	ผูกพัน (บาท)	เบิกจ่าย (บาท)	งบประมาณ คงเหลือ (บาท)
งานบริการสาธารณสุข และงานสาธารณสุขอื่น	เงินอุดหนุน	เงินอุดหนุนเอกชน	อุดหนุนคณะกรรมการหมู่บ้านบ้านพยากน้อย หมู่ที่ ๖ ตำบลสันป่าเปา อำเภอสันทราย จังหวัดเชียงใหม่ ตามโครงการฝึกอบรมเชิง ปฏิบัติการปฐมพยาบาลเบื้องต้นและการ ช่วยชีวิตขั้นพื้นฐาน (CPR) (ตามแนวทาง พระราชดำริด้านสาธารณสุขโครงการอบรม หมอหมู่บ้านในพระราชประสงค์)	๖,๖๐๐.๐๐	๐.๐๐	๐.๐๐	๐.๐๐	๖,๖๐๐.๐๐	๐.๐๐
งานบริการสาธารณสุข และงานสาธารณสุขอื่น	เงินอุดหนุน	เงินอุดหนุนเอกชน	อุดหนุนคณะกรรมการหมู่บ้านบ้านพยากน้อย หมู่ที่ ๖ ตำบลสันป่าเปา อำเภอสันทราย จังหวัดเชียงใหม่ ตามโครงการพัฒนา สิ่งแวดล้อมภายในหมู่บ้าน(ตามแนวทาง พระราชดำริ ด้านสาธารณสุข การพัฒนา ระบบสุขภาพในโรงเรียนและชุมชนของ สมเด็จพระเทพรัตนราชสุดาฯ สยามบรมราช กุมารี)	๖,๓๐๐.๐๐	๐.๐๐	๐.๐๐	๐.๐๐	๖,๓๐๐.๐๐	๐.๐๐
งานบริการสาธารณสุข และงานสาธารณสุขอื่น	เงินอุดหนุน	เงินอุดหนุนเอกชน	อุดหนุนคณะกรรมการหมู่บ้านสันตันป่า หมู่ที่ ๑ ตำบลสันป่าเปา อำเภอสันทราย จังหวัดเชียงใหม่ ตามโครงการฝึกอบรมเชิง ปฏิบัติการปฐมพยาบาลเบื้องต้นและการ ช่วยชีวิตขั้นพื้นฐาน (CPR) (ตามแนวทาง พระราชดำริ ด้านสาธารณสุข โครงการอบรม หมอหมู่บ้านในพระราชประสงค์)	๗,๒๐๐.๐๐	๐.๐๐	๐.๐๐	๐.๐๐	๗,๒๐๐.๐๐	๐.๐๐
งานบริการสาธารณสุข และงานสาธารณสุขอื่น	เงินอุดหนุน	เงินอุดหนุนเอกชน	อุดหนุนคณะกรรมการหมู่บ้านสันตันป่า หมู่ที่ ๑ ตำบลสันป่าเปา อำเภอสันทราย จังหวัดเชียงใหม่ ตามโครงการอบรมเสริมสร้าง ความรู้และตรวจคัดกรองมะเร็งเต้านมด้วย ตนเอง (ตามแนวทางพระราชดำริ ด้าน สาธารณสุขโครงการสืบสานพระราชปณิธาน สมเด็จพระย่าท่านกษัตริย์แม่เจ้า)	๖,๓๐๐.๐๐	๐.๐๐	๐.๐๐	๐.๐๐	๖,๓๐๐.๐๐	๐.๐๐

งาน	หมวด รายจ่าย	ประเภทรายจ่าย	โครงการ	งบประมาณ อนุมัติ (บาท)	โอนเพิ่ม (บาท)	โอนลด (บาท)	ผูกพัน (บาท)	เบิกจ่าย (บาท)	งบประมาณ คงเหลือ (บาท)
งานบริการสาธารณสุข และงานสาธารณสุขอื่น	เงินอุดหนุน	เงินอุดหนุนเอกชน	อุดหนุนคณะกรรมการหมู่บ้านบ้านสันต้นเปา หมู่ที่ ๑ ตำบลสันป่าเปา อำเภอสันทราย จังหวัดเชียงใหม่ตามโครงการพัฒนา สิ่งแวดล้อมเพื่อสุขภาพดีชีวิมีสุข (ตามแนวทาง พระราชดำริ ด้านสาธารณสุข การพัฒนา ระบบสุขภาพในโรงเรียนและชุมชนของ สมเด็จพระเทพรัตนราชสุดาฯ สยามบรมราช กุมารี)	๖,๕๐๐.๐๐	๐.๐๐	๐.๐๐	๐.๐๐	๖,๕๐๐.๐๐	๐.๐๐
งานบริการสาธารณสุข และงานสาธารณสุขอื่น	เงินอุดหนุน	เงินอุดหนุนเอกชน	อุดหนุนคณะกรรมการหมู่บ้านหนองอึ่ง หมู่ที่ ๕ ตำบลสันป่าเปา อำเภอสันทราย จังหวัดเชียงใหม่ ตามโครงการจัดงานรณรงค์ ป้องกันและแก้ไขปัญหายาเสพติด (ตาม แนวทางพระราชดำริ ด้านสาธารณสุข โครงการ TO BE NUMBER ONE ของ ทูลกระหม่อมหญิงอุบลรัตนราชกัญญา สิริวัฒนาพรรณวดี)	๗,๑๐๐.๐๐	๐.๐๐	๐.๐๐	๐.๐๐	๗,๑๐๐.๐๐	๐.๐๐
งานบริการสาธารณสุข และงานสาธารณสุขอื่น	เงินอุดหนุน	เงินอุดหนุนเอกชน	อุดหนุนคณะกรรมการหมู่บ้านหนองอึ่ง หมู่ที่ ๕ ตำบลสันป่าเปา อำเภอสันทราย จังหวัดเชียงใหม่ ตามโครงการฝึกอบรมเชิง ปฏิบัติการปฐมพยาบาลเบื้องต้นและการ ช่วยชีวิตขั้นพื้นฐาน (CPR) (ตามแนวทาง พระราชดำริ ด้านสาธารณสุข โครงการอบรม หมอหมู่บ้านในพระราชประสงค์)	๖,๖๐๐.๐๐	๐.๐๐	๐.๐๐	๐.๐๐	๖,๖๐๐.๐๐	๐.๐๐

งาน	หมวด รายจ่าย	ประเภทรายจ่าย	โครงการ	งบประมาณ อนุมัติ (บาท)	โอนเพิ่ม (บาท)	โอนลด (บาท)	ผูกพัน (บาท)	เบิกจ่าย (บาท)	งบประมาณ คงเหลือ (บาท)
งานบริการสาธารณสุข และงานสาธารณสุขอื่น	เงินอุดหนุน	เงินอุดหนุนเอกชน	อุดหนุนคณะกรรมการหมู่บ้านหนองอึ่ง หมู่ที่ ๕ ตำบลสันป่าเปา อำเภอสันทราย จังหวัดเชียงใหม่ ตามโครงการพัฒนา สิ่งแวดล้อมภายในหมู่บ้าน (ตามแนวทาง พระราชดำริ ด้านสาธารณสุข การพัฒนา ระบบสุขภาพในโรงเรียนและชุมชนของ สมเด็จพระเทพรัตนราชสุดาฯ สยามบรมราช กุมารี)	๖,๓๐๐.๐๐	๐.๐๐	๐.๐๐	๐.๐๐	๖,๓๐๐.๐๐	๐.๐๐
งานบริหารทั่วไป เกี่ยวกับเคหะและชุมชน	ค่าใช้สอย	รายจ่ายเพื่อให้ได้มาซึ่งบริการ	โครงการจ้างออกแบบหรือจ้างควบคุมงานของ เทศบาลตำบลสันป่าเปา	๑๐,๐๐๐.๐๐	๐.๐๐	๐.๐๐	๐.๐๐	๐.๐๐	๑๐,๐๐๐.๐๐
งานบริหารทั่วไป เกี่ยวกับเคหะและชุมชน	ค่าใช้สอย	รายจ่ายเพื่อให้ได้มาซึ่งบริการ	โครงการจ้างเหมาบริการคนงานปฏิบัติงานช่าง ไฟฟ้า	๑๐๘,๐๐๐.๐๐	๐.๐๐	๐.๐๐	๐.๐๐	๐.๐๐	๑๐๘,๐๐๐.๐๐
งานบริหารทั่วไป เกี่ยวกับเคหะและชุมชน	ค่าครุภัณฑ์	ครุภัณฑ์สำนักงาน	โต๊ะสำนักงาน	๔,๕๐๐.๐๐	๐.๐๐	๐.๐๐	๐.๐๐	๐.๐๐	๔,๕๐๐.๐๐
งานบริหารทั่วไป เกี่ยวกับเคหะและชุมชน	ค่าครุภัณฑ์	ครุภัณฑ์คอมพิวเตอร์	เครื่องคอมพิวเตอร์โน้ตบุ๊ก สำหรับงาน ประมวลผล	๒๒,๐๐๐.๐๐	๐.๐๐	๐.๐๐	๐.๐๐	๒๒,๗๕๐.๐๐	๒๕๐.๐๐
งานกำจัดขยะมูลฝอย และสิ่งปฏิกูล	ค่าใช้สอย	รายจ่ายเกี่ยวเนื่องกับการปฏิบัติ ราชการที่ไม่เข้าลักษณะรายจ่าย หมวดอื่นๆ	โครงการจ้างเก็บขนขยะและนำขยะไปกำจัด	๑,๖๐๐,๐๐๐.๐๐	๑๕๐,๐๐๐.๐๐	๐.๐๐	๐.๐๐	๑,๗๕๐,๕๐๕	๒๐,๔๙๕.๐๐
งานกำจัดขยะมูลฝอย และสิ่งปฏิกูล	ค่าใช้สอย	รายจ่ายเกี่ยวเนื่องกับการปฏิบัติ ราชการที่ไม่เข้าลักษณะรายจ่าย หมวดอื่นๆ	โครงการอบรมการจัดการขยะในครัวเรือน อย่างครบวงจร	๔๐,๐๐๐.๐๐	๐.๐๐	๐.๐๐	๐.๐๐	๐.๐๐	๔๐,๐๐๐.๐๐
งานบริหารทั่วไป เกี่ยวกับสร้างความ เข้มแข็งของชุมชน	ค่าใช้สอย	รายจ่ายเพื่อให้ได้มาซึ่งบริการ	โครงการจ้างเหมาบริการคนงานปฏิบัติงาน พัฒนาชุมชนตำบลสันป่าเปา	๕๔,๐๐๐.๐๐	๕๔,๐๐๐.๐๐	๐.๐๐	๐.๐๐	๑๐๖,๒๐๐.๐๐	๑,๘๐๐.๐๐
งานส่งเสริมและ สนับสนุนความเข้มแข็ง ชุมชน	ค่าใช้สอย	รายจ่ายเกี่ยวเนื่องกับการปฏิบัติ ราชการที่ไม่เข้าลักษณะรายจ่าย หมวดอื่นๆ	โครงการอบรมให้ความรู้เพื่อป้องกันและแก้ไข ปัญหาความรุนแรงต่อเด็ก สตรีและบุคคลใน ครอบครัว	๑๘,๖๐๐.๐๐	๐.๐๐	๐.๐๐	๐.๐๐	๘,๖๐๐.๐๐	๑๐,๐๐๐.๐๐

งาน	หมวด รายจ่าย	ประเภทรายจ่าย	โครงการ	งบประมาณ อนุมัติ (บาท)	โอนเพิ่ม (บาท)	โอนลด (บาท)	ผูกพัน (บาท)	เบิกจ่าย (บาท)	งบประมาณ คงเหลือ (บาท)
งานส่งเสริมและสนับสนุนความเข้มแข็งชุมชน	ค่าใช้จ่าย	รายจ่ายเกี่ยวเนื่องกับการปฏิบัติราชการที่ไม่เข้าลักษณะรายจ่ายหมวดอื่นๆ	โครงการอบรมเพื่อพัฒนาระบบการบริหารจัดการศูนย์ยุติธรรมชุมชนตำบลสันป่าเปา	๒๐,๐๐๐.๐๐	๐.๐๐	๐.๐๐	๐.๐๐	๐.๐๐	๒๐,๐๐๐.๐๐
งานส่งเสริมและสนับสนุนความเข้มแข็งชุมชน	ค่าใช้จ่าย	รายจ่ายเกี่ยวเนื่องกับการปฏิบัติราชการที่ไม่เข้าลักษณะรายจ่ายหมวดอื่นๆ	โครงการอบรมสานสัมพันธ์ชุมชน สร้างความอบอุ่นในครอบครัวและชุมชนตำบลสันป่าเปา	๑๐,๐๐๐.๐๐	๐.๐๐	๐.๐๐	๐.๐๐	๐.๐๐	๑๐,๐๐๐.๐๐
งานส่งเสริมและสนับสนุนความเข้มแข็งชุมชน	ค่าใช้จ่าย	รายจ่ายเกี่ยวเนื่องกับการปฏิบัติราชการที่ไม่เข้าลักษณะรายจ่ายหมวดอื่นๆ	โครงการอบรมเพื่อส่งเสริมสนับสนุนการจัดสวัสดิการชุมชน	๒๐,๐๐๐.๐๐	๐.๐๐	๐.๐๐	๐.๐๐	๑๓,๒๐๐.๐๐	๖,๘๐๐.๐๐
งานส่งเสริมและสนับสนุนความเข้มแข็งชุมชน	ค่าใช้จ่าย	รายจ่ายเกี่ยวเนื่องกับการปฏิบัติราชการที่ไม่เข้าลักษณะรายจ่ายหมวดอื่นๆ	โครงการอบรมส่งเสริมการออกกำลังกายเพื่อสุขภาพตำบลสันป่าเปา	๔๐,๐๐๐.๐๐	๐.๐๐	๐.๐๐	๐.๐๐	๐.๐๐	๔๐,๐๐๐.๐๐
งานส่งเสริมและสนับสนุนความเข้มแข็งชุมชน	ค่าใช้จ่าย	รายจ่ายเกี่ยวเนื่องกับการปฏิบัติราชการที่ไม่เข้าลักษณะรายจ่ายหมวดอื่นๆ	โครงการอบรมให้ความรู้กับประชาชนในการอนุรักษ์ทรัพยากรธรรมชาติและสิ่งแวดล้อม	๑๐,๐๐๐.๐๐	๐.๐๐	๐.๐๐	๐.๐๐	๐.๐๐	๑๐,๐๐๐.๐๐
งานส่งเสริมและสนับสนุนความเข้มแข็งชุมชน	ค่าใช้จ่าย	รายจ่ายเกี่ยวเนื่องกับการปฏิบัติราชการที่ไม่เข้าลักษณะรายจ่ายหมวดอื่นๆ	โครงการอนุรักษ์พันธุกรรมพืชอันเนื่องมาจากพระราชดำริสมเด็จพระเทพรัตนราชสุดาฯ สยามบรมราชกุมารี (อพ.สธ.)	๔๐,๐๐๐.๐๐	๐.๐๐	๐.๐๐	๐.๐๐	๐.๐๐	๔๐,๐๐๐.๐๐
งานส่งเสริมและสนับสนุนความเข้มแข็งชุมชน	ค่าใช้จ่าย	รายจ่ายเกี่ยวเนื่องกับการปฏิบัติราชการที่ไม่เข้าลักษณะรายจ่ายหมวดอื่นๆ	โครงการฝึกอบรมอาชีพเสริมให้แก่กลุ่มผู้สนใจเพื่อการสร้างงานสร้างรายได้	๓๕,๐๐๐.๐๐	๐.๐๐	๐.๐๐	๐.๐๐	๓๐,๐๐๐.๐๐	๕,๐๐๐.๐๐
งานส่งเสริมและสนับสนุนความเข้มแข็งชุมชน	ค่าใช้จ่าย	รายจ่ายเกี่ยวเนื่องกับการปฏิบัติราชการที่ไม่เข้าลักษณะรายจ่ายหมวดอื่นๆ	โครงการฝึกอบรมให้ความรู้แก่ผู้สูงอายุและประชาชนทั่วไปด้านการดูแลสุขภาพตนเองที่เหมาะสม และการปรับตัวสู่สังคมผู้สูงอายุ	๒๙,๐๐๐.๐๐	๐.๐๐	๐.๐๐	๐.๐๐	๐.๐๐	๒๙,๐๐๐.๐๐
งานส่งเสริมและสนับสนุนความเข้มแข็งชุมชน	ค่าใช้จ่าย	รายจ่ายเกี่ยวเนื่องกับการปฏิบัติราชการที่ไม่เข้าลักษณะรายจ่ายหมวดอื่นๆ	โครงการจัดงานวันสตรีสากล	๓๐,๐๐๐.๐๐	๐.๐๐	๐.๐๐	๐.๐๐	๐.๐๐	๓๐,๐๐๐.๐๐
งานส่งเสริมและสนับสนุนความเข้มแข็งชุมชน	ค่าใช้จ่าย	รายจ่ายเกี่ยวเนื่องกับการปฏิบัติราชการที่ไม่เข้าลักษณะรายจ่ายหมวดอื่นๆ	โครงการอบรมเพื่อการอนุรักษ์ศิลปวัฒนธรรมและอาหารพื้นถิ่นของเด็กและเยาวชนตำบลสันป่าเปา	๓๐,๐๐๐.๐๐	๐.๐๐	๐.๐๐	๐.๐๐	๐.๐๐	๓๐,๐๐๐.๐๐

งาน	หมวด รายจ่าย	ประเภทรายจ่าย	โครงการ	งบประมาณ อนุมัติ (บาท)	โอนเพิ่ม (บาท)	โอนลด (บาท)	ผูกพัน (บาท)	เบิกจ่าย (บาท)	งบประมาณ คงเหลือ (บาท)
งานส่งเสริมและ สนับสนุนความเข้มแข็ง ชุมชน	ค่าใช้จ่าย	รายจ่ายเกี่ยวกับการปฏิบัติ ราชการที่ไม่เข้าลักษณะรายจ่าย หมวดอื่นๆ	โครงการอบรมจัดตั้งธนาคารจิตอาสาตำบลสัน ป่าเปา	๒๐,๐๐๐.๐๐	๐.๐๐	๐.๐๐	๐.๐๐	๐.๐๐	๒๐,๐๐๐.๐๐
งานกีฬาและ นันทนาการ	ค่าใช้จ่าย	รายจ่ายเกี่ยวกับการปฏิบัติ ราชการที่ไม่เข้าลักษณะรายจ่าย หมวดอื่นๆ	โครงการจัดการแข่งขันกีฬาประชาชนตำบล สันป่าเปา	๑๐๐,๐๐๐.๐๐	๐.๐๐	๐.๐๐	๐.๐๐	๑๘,๒๐๐.๐๐	๘๑,๘๐๐.๐๐
งานศาสนาวัดธรรม ท้องถิ่น	ค่าใช้จ่าย	รายจ่ายเกี่ยวกับการปฏิบัติ ราชการที่ไม่เข้าลักษณะรายจ่าย หมวดอื่นๆ	โครงการจัดงานสืบสานประเพณียี่เป็ง (ลอย กระทง)	๕๐,๐๐๐.๐๐	๐.๐๐	๐.๐๐	๐.๐๐	๐.๐๐	๕๐,๐๐๐.๐๐
งานศาสนาวัดธรรม ท้องถิ่น	ค่าใช้จ่าย	รายจ่ายเกี่ยวกับการปฏิบัติ ราชการที่ไม่เข้าลักษณะรายจ่าย หมวดอื่นๆ	โครงการอบรมเชิงปฏิบัติการอาหารเป็นยา เพื่อสุขภาพดีวิถีล้านนา	๓๐,๐๐๐.๐๐	๐.๐๐	๐.๐๐	๐.๐๐	๐.๐๐	๓๐,๐๐๐.๐๐
งานศาสนาวัดธรรม ท้องถิ่น	ค่าใช้จ่าย	รายจ่ายเกี่ยวกับการปฏิบัติ ราชการที่ไม่เข้าลักษณะรายจ่าย หมวดอื่นๆ	โครงการจัดงานวันผู้สูงอายุตำบลสันป่าเปา	๔๐,๐๐๐.๐๐	๐.๐๐	๐.๐๐	๐.๐๐	๐.๐๐	๔๐,๐๐๐.๐๐
งานศาสนาวัดธรรม ท้องถิ่น	ค่าใช้จ่าย	รายจ่ายเกี่ยวกับการปฏิบัติ ราชการที่ไม่เข้าลักษณะรายจ่าย หมวดอื่นๆ	โครงการอบรมการเล่นดนตรีพื้นเมืองและ นาฏศิลป์พื้นเมือง	๒๐,๐๐๐.๐๐	๐.๐๐	๐.๐๐	๐.๐๐	๐.๐๐	๒๐,๐๐๐.๐๐
งานศาสนาวัดธรรม ท้องถิ่น	ค่าใช้จ่าย	รายจ่ายเกี่ยวกับการปฏิบัติ ราชการที่ไม่เข้าลักษณะรายจ่าย หมวดอื่นๆ	โครงการอบรมเชิงปฏิบัติการสืบสานประเพณี วัฒนธรรมและภูมิปัญญาท้องถิ่น : สืบฮีต สาน ฮอยของป่าแก่ตำบลสันป่าเปา	๓๐,๐๐๐.๐๐	๐.๐๐	๐.๐๐	๐.๐๐	๐.๐๐	๓๐,๐๐๐.๐๐
งานศาสนาวัดธรรม ท้องถิ่น	ค่าใช้จ่าย	รายจ่ายเกี่ยวกับการปฏิบัติ ราชการที่ไม่เข้าลักษณะรายจ่าย หมวดอื่นๆ	โครงการอบรมส่งเสริมการปฏิบัติธรรม “หนึ่ง ใจ ให้ธรรมะ” เนื่องในสัปดาห์ส่งเสริม พระพุทธศาสนาวันอาสาฬหบูชาและวัน เข้าพรรษา	๒๐,๐๐๐.๐๐	๐.๐๐	๐.๐๐	๐.๐๐	๐.๐๐	๒๐,๐๐๐.๐๐
งานก่อสร้างโครงสร้าง พื้นฐาน	ค่าครุภัณฑ์	ครุภัณฑ์โฆษณาและเผยแพร่	โครงการติดตั้งเสียงตามสายประจำหมู่บ้าน หมู่ที่ ๓ บ้านบ่อหิน ตำบลสันป่าเปา อำเภอ สันทราย จังหวัดเชียงใหม่	๒๔๖,๘๐๐.๐๐	๐.๐๐	๐.๐๐	๒๔๖,๐๐๐.๐๐	๐.๐๐	๘๐๐.๐๐

งาน	หมวด รายจ่าย	ประเภทรายจ่าย	โครงการ	งบประมาณ อนุมัติ (บาท)	โอนเพิ่ม (บาท)	โอนลด (บาท)	ผูกพัน (บาท)	เบิกจ่าย (บาท)	งบประมาณ คงเหลือ (บาท)
งานก่อสร้างโครงสร้าง พื้นฐาน	ค่าที่ดินและ สิ่งก่อสร้าง	ค่าก่อสร้างสิ่งสาธารณูปการ	โครงการเจาะบ่อบาดาลในพื้นที่หมู่ที่ ๑	๐.๐๐	๔๔๓,๐๐๐.๐๐	๐.๐๐	๓๙๖,๐๐๐.๐๐	๐.๐๐	๔๗,๐๐๐.๐๐
งานก่อสร้างโครงสร้าง พื้นฐาน	ค่าที่ดินและ สิ่งก่อสร้าง	ค่าก่อสร้างสิ่งสาธารณูปโภค	โครงการก่อสร้างขยายสะพานคอนกรีตเสริม เหล็ก กว้าง ๓.๐๐ เมตร ยาว ๑๐.๐๐ เมตร หรือมีพื้นที่ไม่น้อยกว่า ๓๐.๐๐ ตารางเมตร บริเวณหน้าวัดสันป่าค่าง ถึงศูนย์การเรียนรู้ ชุมชน หมู่ที่ ๒ บ้านป่าก้าง ตำบลสันป่าเปา อำเภอสันทราย จังหวัดเชียงใหม่	๓๑๙,๐๐๐.๐๐	๐.๐๐	๐.๐๐	๓๑๐,๐๐๐.๐๐	๐.๐๐	๙,๐๐๐.๐๐
งานก่อสร้างโครงสร้าง พื้นฐาน	ค่าที่ดินและ สิ่งก่อสร้าง	ค่าก่อสร้างสิ่งสาธารณูปโภค	โครงการก่อสร้างถนนคอนกรีตเสริมเหล็ก กว้าง ๓.๐๐ – ๓.๕๐ เมตร ยาว ๑๓๗.๐๐ เมตร หรือมีพื้นที่รวมไม่น้อยกว่า ๖๘๕.๐๐ ตารางเมตร พร้อมถมหินคลุกไหล่ทางกว้าง ๐.๓๐ เมตรทั้งสองข้าง บริเวณซอยบ้านนาย สนิท บุญช่วย หมู่ที่ ๒ บ้านป่าก้าง ตำบลสัน ป่าเปา อำเภอสันทราย จังหวัดเชียงใหม่	๑๓๒,๐๐๐.๐๐	๐.๐๐	๑๓๒,๐๐๐.๐๐	๐.๐๐	๐.๐๐	๐.๐๐
งานก่อสร้างโครงสร้าง พื้นฐาน	ค่าที่ดินและ สิ่งก่อสร้าง	ค่าก่อสร้างสิ่งสาธารณูปโภค	โครงการก่อสร้างถนนคอนกรีตเสริมเหล็ก กว้าง ๔.๐๐ เมตร ยาว ๒๗๙.๐๐ เมตร หรือมี พื้นที่รวมไม่น้อยกว่า ๑,๑๑๖.๐๐ ตารางเมตร พร้อมถมหินคลุกไหล่ทางกว้าง ๐.๓๐ เมตร ทั้งสองข้าง บริเวณหลังหมู่บ้านบ่อหินวิลล่า หมู่ที่ ๓ บ้านบ่อหิน ตำบลสันป่าเปา อำเภอ สันทราย จังหวัดเชียงใหม่	๗๕๕,๐๐๐.๐๐	๐.๐๐	๐.๐๐	๐.๐๐	๐.๐๐	๗๕๕,๐๐๐.๐๐
งานก่อสร้างโครงสร้าง พื้นฐาน	ค่าที่ดินและ สิ่งก่อสร้าง	ค่าก่อสร้างสิ่งสาธารณูปโภค	โครงการก่อสร้างถนนคอนกรีตเสริมเหล็ก กว้าง ๕.๐๐ เมตร ยาว ๑๓๗.๐๐ เมตร หรือมี พื้นที่รวมไม่น้อยกว่า ๖๘๕.๐๐ ตารางเมตร พร้อมถมหินคลุกไหล่ทางกว้าง ๐.๒๐ เมตร ทั้งสองข้าง บริเวณซอยบ้าน ร.ต.สุพจน์ จำปา หมู่ที่ ๒ บ้านป่าก้าง ตำบลสันป่าเปา อำเภอ สันทราย จังหวัดเชียงใหม่	๓๙๖,๐๐๐.๐๐	๐.๐๐	๐.๐๐	๓๙๖,๐๐๐.๐๐	๐.๐๐	๐.๐๐

งาน	หมวด รายจ่าย	ประเภทรายจ่าย	โครงการ	งบประมาณ อนุมัติ (บาท)	โอนเพิ่ม (บาท)	โอนลด (บาท)	ผูกพัน (บาท)	เบิกจ่าย (บาท)	งบประมาณ คงเหลือ (บาท)
งานก่อสร้างโครงสร้าง พื้นฐาน	ค่าที่ดินและ สิ่งก่อสร้าง	ค่าก่อสร้างสิ่งสาธารณูปโภค	โครงการก่อสร้างถนนคอนกรีตเสริมเหล็ก หมู่ที่ ๒ บริเวณซอยบ้านนายสนิท บุญช่วย	๐.๐๐	๑๓๒,๐๐๐.๐๐	๐.๐๐	๑๒๕,๐๐๐.๐๐	๐.๐๐	๗,๐๐๐.๐๐
งานก่อสร้างโครงสร้าง พื้นฐาน	ค่าที่ดินและ สิ่งก่อสร้าง	ค่าก่อสร้างสิ่งสาธารณูปโภค	โครงการก่อสร้างวางท่อคอนกรีตเสริมเหล็ก ขนาด ศก. ๐.๔๐ เมตร จำนวน ๑๑๖ ท่อน พร้อมบ่อพัก ๑๓ บ่อ บริเวณในหมู่บ้าน จ. พัฒนา หมู่ที่ ๓ บ้านบ่อหิน ตำบลสันป่าเปา อำเภอสันทราย จังหวัดเชียงใหม่	๒๑๔,๘๐๐.๐๐	๐.๐๐	๐.๐๐	๒๑๔,๘๐๐.๐๐	๐.๐๐	๐.๐๐
งานก่อสร้างโครงสร้าง พื้นฐาน	ค่าที่ดินและ สิ่งก่อสร้าง	ค่าก่อสร้างสิ่งสาธารณูปโภค	โครงการก่อสร้างวางท่อคอนกรีตเสริมเหล็ก ขนาด ศก. ๐.๔๐ เมตร จำนวน ๑๗๒ ท่อน พร้อมบ่อพัก ๒๐ บ่อ ซอยบ้านนายอินชา สิงห์ คำฟู ถึงบ้านนายบุญช่วย กองบุญ หมู่ที่ ๒ บ้าน ป่าก้าง ตำบลสันป่าเปา อำเภอสันทราย จังหวัดเชียงใหม่	๒๙๑,๙๐๐.๐๐	๐.๐๐	๐.๐๐	๒๙๑,๙๐๐.๐๐	๐.๐๐	๐.๐๐
งานก่อสร้างโครงสร้าง พื้นฐาน	ค่าที่ดินและ สิ่งก่อสร้าง	ค่าก่อสร้างสิ่งสาธารณูปโภค	โครงการก่อสร้างวางท่อคอนกรีตเสริมเหล็ก ขนาด ศก. ๑.๐๐ เมตร บริเวณปากทางเข้าวัด สันตันเปา หมู่ที่ ๑ บ้านสันตันเปา ตำบลสันป่า เปา อำเภอสันทราย จังหวัดเชียงใหม่	๔๕,๐๐๐.๐๐	๐.๐๐	๐.๐๐	๔๕,๐๐๐.๐๐	๐.๐๐	๐.๐๐
งานก่อสร้างโครงสร้าง พื้นฐาน	ค่าที่ดินและ สิ่งก่อสร้าง	ค่าก่อสร้างสิ่งสาธารณูปโภค	โครงการก่อสร้างวางท่อคอนกรีตเสริมเหล็ก ขนาด ศก. ๑.๐๐ เมตร บริเวณปากทางบ้านพ ยากน้อย หมู่ที่ ๖ บ้านพยากน้อย ตำบลสันป่า เปา อำเภอสันทราย จังหวัดเชียงใหม่	๕๔,๐๐๐.๐๐	๐.๐๐	๐.๐๐	๐.๐๐	๐.๐๐	๕๔,๐๐๐.๐๐
งานก่อสร้างโครงสร้าง พื้นฐาน	ค่าที่ดินและ สิ่งก่อสร้าง	ค่าก่อสร้างสิ่งสาธารณูปโภค	โครงการต่อเติมศาลาเอนกประสงค์ กว้าง ๑.๕๐ - ๔.๐๐ เมตร ยาว ๙.๐๐ เมตร บริเวณ ศาลาเอนกประสงค์ประจำหมู่บ้าน หมู่ที่ ๕ บ้านหนองอึ้ง ตำบลสันป่าเปา อำเภอสันทราย จังหวัดเชียงใหม่	๒๓๑,๐๐๐.๐๐	๐.๐๐	๐.๐๐	๐.๐๐	๐.๐๐	๒๓๑,๐๐๐.๐๐

งาน	หมวด รายจ่าย	ประเภทรายจ่าย	โครงการ	งบประมาณ อนุมัติ (บาท)	โอนเพิ่ม (บาท)	โอนลด (บาท)	ผูกพัน (บาท)	เบิกจ่าย (บาท)	งบประมาณ คงเหลือ (บาท)
งานก่อสร้างโครงสร้าง พื้นฐาน	ค่าที่ดินและ สิ่งก่อสร้าง	ค่าก่อสร้างสิ่งสาธารณูปโภค	โครงการต่อเติมสะพานคอนกรีตเสริมเหล็ก พื้นที่ ๒.๕ ตารางเมตร บริเวณซอยไปบ้านนาย ทศพร สงบ หมู่ที่ ๕ บ้านหนองอึ่ง ตำบลสันป่า เปา อำเภอสันทราย จังหวัดเชียงใหม่	๑๐๐,๐๐๐.๐๐	๐.๐๐	๐.๐๐	๐.๐๐	๖๔,๐๐๐.๐๐	๓๖,๐๐๐.๐๐
งานก่อสร้างโครงสร้าง พื้นฐาน	ค่าที่ดินและ สิ่งก่อสร้าง	ค่าก่อสร้างสิ่งสาธารณูปโภค	โครงการติดตั้งราวกันตก (Guard rail) ยาว ๒๐๐.๐๐ เมตร บริเวณเลียบบลำเหมือง สาธารณะ หมู่ที่ ๕ ถึงศาลาเอนกประสงค์ หมู่ที่ ๕ บ้านหนองอึ่ง ตำบลสันป่าเปา อำเภอสัน ทราย จังหวัดเชียงใหม่	๒๓๐,๐๐๐.๐๐	๐.๐๐	๐.๐๐	๐.๐๐	๐.๐๐	๒๓๐,๐๐๐.๐๐
งานก่อสร้างโครงสร้าง พื้นฐาน	ค่าที่ดินและ สิ่งก่อสร้าง	ค่าก่อสร้างสิ่งสาธารณูปโภค	โครงการติดตั้งราวกันตก (Guard rail) ยาว ๔๑.๐๐ เมตร บริเวณบ้านนายสว่าง อินแถลง ถึงบ้านจ.ส.ต.ธีรศักดิ์ ศิรินาม หมู่ที่ ๑ บ้านสัน ตันเปา ตำบลสันป่าเปา อำเภอสันทราย จังหวัดเชียงใหม่	๗๖,๐๐๐.๐๐	๐.๐๐	๐.๐๐	๗๖,๐๐๐.๐๐	๐.๐๐	๐.๐๐
งานก่อสร้างโครงสร้าง พื้นฐาน	ค่าที่ดินและ สิ่งก่อสร้าง	ค่าก่อสร้างสิ่งสาธารณูปโภค	โครงการติดตั้งราวกันตก (Guard rail) ยาว ๘๐.๐๐ เมตร บริเวณเลียบบลำเหมืองสาธารณะ หมู่ที่ ๓ บ้านบ่อหิน ตำบลสันป่าเปา เชื่อมต่อ ตำบลสันนาเม็ง อำเภอสันทราย จังหวัด เชียงใหม่	๑๒๗,๐๐๐.๐๐	๐.๐๐	๐.๐๐	๐.๐๐	๐.๐๐	๑๒๗,๐๐๐.๐๐
งานก่อสร้างโครงสร้าง พื้นฐาน	ค่าที่ดินและ สิ่งก่อสร้าง	ค่าก่อสร้างสิ่งสาธารณูปโภค	โครงการติดตั้งราวกันตก (Guard rail) ยาว ๘๐.๐๐ เมตร บริเวณสวนนายบุญมี โคค้ำมาถึง สวนนายอุเทน สนธิ หมู่ที่ ๑ บ้านสันตันเปา ตำบลสันป่าเปา อำเภอสันทราย จังหวัด เชียงใหม่	๑๓๘,๐๐๐.๐๐	๐.๐๐	๐.๐๐	๑๓๘,๐๐๐.๐๐	๐.๐๐	๐.๐๐

งาน	หมวด รายจ่าย	ประเภทรายจ่าย	โครงการ	งบประมาณ อนุมัติ (บาท)	โอนเพิ่ม (บาท)	โอนลด (บาท)	ผูกพัน (บาท)	เบิกจ่าย (บาท)	งบประมาณ คงเหลือ (บาท)
งานก่อสร้างโครงสร้าง พื้นฐาน	ค่าที่ดินและ สิ่งก่อสร้าง	ค่าก่อสร้างสิ่งสาธารณูปโภค	โครงการปรับปรุงผิวจราจรแบบ Over-Lay ด้วยยางฟลัคคอนกรีต กว้าง ๔.๐๐ เมตร ยาว ๓๘๘.๐๐ เมตร หรือมีพื้นที่รวมไม่น้อยกว่า ๑,๕๕๒.๐๐ ตารางเมตร สายหมูบ้านตะวันสัน ทราย ถึงบ้านนายเจริญ สุมาลัย หมู่ที่ ๑ บ้าน สันตันเปา ตำบลสันป่าเปา อำเภอสันทราย จังหวัดเชียงใหม่	๐.๐๐	๕๐๐,๐๐๐.๐๐	๐.๐๐	๔๙๘,๐๐๐.๐๐	๐.๐๐	๒,๐๐๐.๐๐
งานก่อสร้างโครงสร้าง พื้นฐาน	ค่าที่ดินและ สิ่งก่อสร้าง	ค่าก่อสร้างสิ่งสาธารณูปโภค	โครงการปรับปรุงผิวจราจรแบบ Over-Lay ด้วยแอสฟัลต์คอนกรีต กว้าง ๔.๐๐ เมตร ยาว ๓๘๘.๐๐ เมตร หรือมีพื้นที่รวมไม่น้อยกว่า ๑,๕๕๒.๐๐ ตารางเมตร บริเวณบ้านนางจินดา มะโนคำ ถึงวัดต้นสาร หมู่ที่ ๖ บ้านพยากน้อย ตำบลสันป่าเปา อำเภอสันทราย จังหวัด เชียงใหม่	๕๐๐,๐๐๐.๐๐	๐.๐๐	๕๐๐,๐๐๐.๐๐	๐.๐๐	๐.๐๐	๐.๐๐
งานก่อสร้างโครงสร้าง พื้นฐาน	ค่าที่ดินและ สิ่งก่อสร้าง	ค่าก่อสร้างสิ่งสาธารณูปโภค	โครงการปรับปรุงผิวจราจรแบบ Over-Lay ด้วยแอสฟัลต์คอนกรีต กว้าง ๔.๐๐ เมตร ยาว ๓๘๘.๐๐ เมตร หรือมีพื้นที่รวมไม่น้อยกว่า ๑,๕๕๒.๐๐ ตารางเมตร บริเวณบ้านนางสา ปริดา ถึงบ้านนายสุรินทร์ เห่งกุล หมู่ที่ ๑ บ้านสันตันเปา ตำบลสันป่าเปา อำเภอสัน ทราย จังหวัดเชียงใหม่	๕๐๐,๐๐๐.๐๐	๐.๐๐	๐.๐๐	๐.๐๐	๔๙๘,๐๐๐.๐๐	๒,๐๐๐.๐๐
งานก่อสร้างโครงสร้าง พื้นฐาน	ค่าที่ดินและ สิ่งก่อสร้าง	ค่าก่อสร้างสิ่งสาธารณูปโภค	โครงการปรับปรุงผิวจราจรแบบ Over-Lay ด้วยแอสฟัลต์คอนกรีต กว้าง ๔.๐๐ เมตร ยาว ๓๘๘.๐๐ เมตร หรือมีพื้นที่รวมไม่น้อยกว่า ๑,๕๕๒.๐๐ ตารางเมตร บริเวณบ้านนายชิน ธัญย์ ศักดิ์พัฒน์มงคล ถึงป่าช้าบ้านป่าก้าง หมู่ที่ ๔ บ้านข้าวโก ตำบลสันป่าเปา อำเภอสันทราย จังหวัดเชียงใหม่	๕๐๐,๐๐๐.๐๐	๐.๐๐	๐.๐๐	๐.๐๐	๔๙๙,๕๐๐.๐๐	๕๐๐.๐๐

งาน	หมวด รายจ่าย	ประเภทรายจ่าย	โครงการ	งบประมาณ อนุมัติ (บาท)	โอนเพิ่ม (บาท)	โอนลด (บาท)	ผูกพัน (บาท)	เบิกจ่าย (บาท)	งบประมาณ คงเหลือ (บาท)
งานก่อสร้างโครงสร้าง พื้นฐาน	ค่าที่ดินและ สิ่งก่อสร้าง	ค่าบำรุงรักษาและปรับปรุงที่ดิน และสิ่งก่อสร้าง	โครงการบำรุงรักษาและปรับปรุงที่ดินและ สิ่งก่อสร้าง	๒๕๐,๐๐๐.๐๐	๐.๐๐	๐.๐๐	๐.๐๐	๒๓๒,๖๐๐.๐๐	๑๗,๔๐๐.๐๐
งานก่อสร้างโครงสร้าง พื้นฐาน	ค่าที่ดินและ สิ่งก่อสร้าง	ค่าออกแบบ ค่าควบคุมงานที่จ่าย ให้แก่เอกชน นิติบุคคลหรือ บุคคลภายนอกเพื่อให้ได้มาซึ่ง สิ่งก่อสร้าง	โครงการจ้างเหมาออกแบบและควบคุมงาน เพื่อให้ได้มาซึ่งสิ่งปลูกสร้าง	๒๐,๐๐๐.๐๐	๐.๐๐	๐.๐๐	๐.๐๐	๐.๐๐	๒๐,๐๐๐.๐๐
งานส่งเสริมการเกษตร	ค่าใช้จ่าย	รายจ่ายเพื่อให้ได้มาซึ่งบริการ	โครงการจ้างเหมาบริการสำรวจข้อมูลจำนวน สัตว์และขึ้นทะเบียนสัตว์ตามโครงการสัตว์ ปลอดโรคคนปลอดภัยจากโรคพิษสุนัขบ้าตาม ปณิธานของศาสตราจารย์ พลเอกหญิง พลเรือ เอกหญิง พลอากาศเอกหญิง สมเด็จพระเจ้า นางนางเธอเจ้าฟ้าจุฬาภรณวลัยลักษณ์ อัคร ราชกุมารี กรมพระศรีสวางควัฒน วรขัตติยราชนารี	๘,๐๐๐.๐๐	๐.๐๐	๐.๐๐	๐.๐๐	๒,๗๖๓.๐๐	๕,๒๓๗.๐๐
งานส่งเสริมการเกษตร	ค่าใช้จ่าย	รายจ่ายเกี่ยวเนื่องกับการปฏิบัติ ราชการที่ไม่เข้าลักษณะรายจ่าย หมวดอื่นๆ	โครงการฝึกอบรมการบริหารจัดการการ ท่องเที่ยวชุมชนตำบลสันป่าเปา	๓๐,๐๐๐.๐๐	๐.๐๐	๐.๐๐	๐.๐๐	๐.๐๐	๓๐,๐๐๐.๐๐
งานส่งเสริมการเกษตร	ค่าใช้จ่าย	รายจ่ายเกี่ยวเนื่องกับการปฏิบัติ ราชการที่ไม่เข้าลักษณะรายจ่าย หมวดอื่นๆ	โครงการอบรมเกี่ยวกับการป้องกันและควบคุม โรคพิษสุนัขบ้า	๔๐,๐๐๐.๐๐	๐.๐๐	๐.๐๐	๐.๐๐	๒๙,๙๓๐.๐๐	๑๐,๐๗๐.๐๐
งานก่อสร้างโครงสร้าง พื้นฐาน	ค่าที่ดินและ สิ่งก่อสร้าง	ค่าบำรุงรักษาและปรับปรุงที่ดิน และสิ่งก่อสร้าง	โครงการบำรุงรักษาและปรับปรุงที่ดินและ สิ่งก่อสร้าง	๒๕๐,๐๐๐.๐๐	๐.๐๐	๐.๐๐	๐.๐๐	๒๓๒,๖๐๐.๐๐	๑๗,๔๐๐.๐๐
งานก่อสร้างโครงสร้าง พื้นฐาน	ค่าที่ดินและ สิ่งก่อสร้าง	ค่าออกแบบ ค่าควบคุมงานที่จ่าย ให้แก่เอกชน นิติบุคคลหรือ บุคคลภายนอกเพื่อให้ได้มาซึ่ง สิ่งก่อสร้าง	โครงการจ้างเหมาออกแบบและควบคุมงาน เพื่อให้ได้มาซึ่งสิ่งปลูกสร้าง	๒๐,๐๐๐.๐๐	๐.๐๐	๐.๐๐	๐.๐๐	๐.๐๐	๒๐,๐๐๐.๐๐

งาน	หมวด รายจ่าย	ประเภทรายจ่าย	โครงการ	งบประมาณ อนุมัติ (บาท)	โอนเพิ่ม (บาท)	โอนลด (บาท)	ผูกพัน (บาท)	เบิกจ่าย (บาท)	งบประมาณ คงเหลือ (บาท)
งานส่งเสริมการเกษตร	ค่าใช้จ่าย	รายจ่ายเพื่อให้ได้มาซึ่งบริการ	โครงการจ้างเหมาบริการสำรวจข้อมูลจำนวนสัตว์และขึ้นทะเบียนสัตว์ตามโครงการสัตว์ปลอดโรคคนปลอดภัยจากโรคพิษสุนัขบ้าตามปณิธานของศาสตราจารย์ พลเอกหญิง พลเรือเอกหญิง พลอากาศเอกหญิง สมเด็จพระเจ้าน้องนางเธอเจ้าฟ้าจุฬาภรณวลัยลักษณ์ อัครราชกุมารี กรมพระศรีสวางควัฒน วรขัตติยราชนารี	๘,๐๐๐.๐๐	๐.๐๐	๐.๐๐	๐.๐๐	๒,๗๖๓.๐๐	๕,๒๓๗.๐๐
งานส่งเสริมการเกษตร	ค่าใช้จ่าย	รายจ่ายเกี่ยวเนื่องกับการปฏิบัติราชการที่ไม่เข้าลักษณะรายจ่ายหมวดอื่นๆ	โครงการฝึกอบรมการบริหารจัดการการท่องเที่ยวชุมชนตำบลสันป่าเปา	๓๐,๐๐๐.๐๐	๐.๐๐	๐.๐๐	๐.๐๐	๐.๐๐	๓๐,๐๐๐.๐๐
งานส่งเสริมการเกษตร	ค่าใช้จ่าย	รายจ่ายเกี่ยวเนื่องกับการปฏิบัติราชการที่ไม่เข้าลักษณะรายจ่ายหมวดอื่นๆ	โครงการอบรมเกี่ยวกับการป้องกันและควบคุมโรคพิษสุนัขบ้า	๔๐,๐๐๐.๐๐	๐.๐๐	๐.๐๐	๐.๐๐	๒๙,๙๓๐.๐๐	๑๐,๐๗๐.๐๐
งานส่งเสริมการเกษตร	ค่าใช้จ่าย	รายจ่ายเกี่ยวเนื่องกับการปฏิบัติราชการที่ไม่เข้าลักษณะรายจ่ายหมวดอื่นๆ	โครงการอบรมพัฒนาศักยภาพการปฏิบัติงานของศูนย์บริการและถ่ายทอดเทคโนโลยีการเกษตรประจำตำบลสันป่าเปา	๑๐,๐๐๐.๐๐	๐.๐๐	๐.๐๐	๐.๐๐	๐.๐๐	๑๐,๐๐๐.๐๐
งานส่งเสริมการเกษตร	ค่าใช้จ่าย	รายจ่ายเกี่ยวเนื่องกับการปฏิบัติราชการที่ไม่เข้าลักษณะรายจ่ายหมวดอื่นๆ	โครงการอบรมพัฒนาการบริหารงานของศูนย์ปฏิบัติการสุขภาพหนึ่งเดียวตำบลสันป่าเปา (One Health)	๑๐,๐๐๐.๐๐	๐.๐๐	๐.๐๐	๐.๐๐	๐.๐๐	๑๐,๐๐๐.๐๐
งานส่งเสริมการเกษตร	ค่าใช้จ่าย	รายจ่ายเกี่ยวเนื่องกับการปฏิบัติราชการที่ไม่เข้าลักษณะรายจ่ายหมวดอื่นๆ	โครงการอบรมการผลิตและส่งเสริมการใช้ปุ๋ยอินทรีย์	๑๓,๐๐๐.๐๐	๐.๐๐	๐.๐๐	๐.๐๐	๐.๐๐	๑๓,๐๐๐.๐๐
งานส่งเสริมการเกษตร	ค่าใช้จ่าย	รายจ่ายเกี่ยวเนื่องกับการปฏิบัติราชการที่ไม่เข้าลักษณะรายจ่ายหมวดอื่นๆ	โครงการอบรมและศึกษาดูงานการพัฒนาระบบการบริหารจัดการวิสาหกิจชุมชนกลุ่มเพียงดินสันป่าเปา	๔๐,๐๐๐.๐๐	๐.๐๐	๐.๐๐	๐.๐๐	๘,๑๐๐.๐๐	๓๑,๙๐๐.๐๐
งานส่งเสริมการเกษตร	ค่าครุภัณฑ์	ครุภัณฑ์การเกษตร	เครื่องหั่นย่อยเนกประสงค์	๙๘,๐๐๐.๐๐	๐.๐๐	๐.๐๐	๐.๐๐	๐.๐๐	๙๘,๐๐๐.๐๐

## ๑๒. ผลที่ได้รับจากการดำเนินงาน

เทศบาลตำบลสันป่าเปา ได้ดำเนินการพัฒนาตำบลสันป่าเปาตามภารกิจและอำนาจหน้าที่ เพื่อแก้ไขปัญหาความเดือดร้อนของประชาชน โดยมีเจตนารมณ์ที่จะพัฒนาตำบลสันป่าเปาให้เจริญก้าวหน้าประชาชนมีคุณภาพชีวิตที่ดีขึ้น โดยมุ่งเน้นพัฒนาคน สังคม และบริการขั้นพื้นฐานควบคู่กันไป ภายใต้งบประมาณที่มีอยู่อย่างจำกัด สามารถสรุปตามยุทธศาสตร์การพัฒนาทั้ง ๗ ยุทธศาสตร์ ดังนี้

(๑) ยุทธศาสตร์การพัฒนาโครงสร้างพื้นฐานเพื่อรองรับการพัฒนาเศรษฐกิจและสังคม เทศบาลตำบลสันป่าเปา ได้เร่งรัดพัฒนาด้านสาธารณูปโภคสาธารณูปการและบริการสาธารณะให้มีคุณภาพ ได้มาตรฐานสนองต่อการพัฒนาศักยภาพและสภาพแวดล้อมทางกายภาพของตำบล เช่น การก่อสร้างถนน การขยายผิวจราจร การปรับปรุงซ่อมแซมถนนที่ชำรุดเสียหาย การวางท่อระบายน้ำ การก่อสร้างรางระบายน้ำ การติดตั้งและซ่อมแซมไฟฟ้าสาธารณะ ทำให้ราษฎรเพิ่มได้รับความสะดวก ปลอดภัยในการดำรงชีวิต การคมนาคมสัญจรไปมา และการประกอบอาชีพ

(๒) ยุทธศาสตร์การพัฒนาเศรษฐกิจตามแนวทางปรัชญาเศรษฐกิจพอเพียง เทศบาลตำบลสันป่าเปา ได้ดำเนินการส่งเสริมเศรษฐกิจพื้นฐานครัวเรือนและชุมชน สร้างความมั่นคงด้านการประกอบอาชีพและยกระดับรายได้ให้แก่ประชาชนในตำบลโดยยึดหลักเศรษฐกิจพอเพียง ปรับปรุงและพัฒนาสินค้าในภาคเกษตร เพิ่มศักยภาพแก่เกษตรกรและการผลิตให้ได้คุณภาพมาตรฐาน ส่งเสริมสนับสนุนการประกอบอาชีพและสร้างมูลค่าเพิ่มของสินค้า สนับสนุนกิจกรรมของกลุ่มอาชีพต่างๆ เช่น กลุ่มเกษตรกรผู้ปลูกพืชผักปลอดภัยจากสารพิษ กลุ่มวิสาหกิจเพียงดินสันป่าเปา กลุ่มสตรีแม่บ้าน เป็นต้น ส่งเสริมด้านการปลูกพืช การปศุสัตว์ และการประมง และขับเคลื่อนการพัฒนาเศรษฐกิจตามแนวทางปรัชญาเศรษฐกิจพอเพียง ทำให้ราษฎรในตำบลมีการรวมกลุ่มกันมากขึ้น กลุ่มอาชีพมีความเข้มแข็ง มีรายได้เพิ่มขึ้นและมีงานทำตลอดทั้งปี

(๓) ยุทธศาสตร์การพัฒนาสังคม เทศบาลตำบลสันป่าเปา ได้ดำเนินการช่วยเหลือ สงเคราะห์ผู้ด้อยโอกาสต่าง ๆ พัฒนาเด็ก สตรี ผู้พิการ ผู้สูงอายุและผู้ด้อยโอกาส รวมทั้งสนับสนุนกิจกรรมของกลุ่มต่าง ๆ อย่างต่อเนื่องสม่ำเสมอ สนับสนุนการดำเนินงานของสภาเด็กและเยาวชนในการดำเนินกิจกรรมต่าง ๆ รวมทั้งทำหน้าที่ในการประสานกับหน่วยงานและภาคีด้านเด็กและเยาวชน พัฒนาเครือข่ายอาสาสมัครป้องกันภัยฝ่ายพลเรือนและชุดรักษาความปลอดภัยหมู่บ้าน การประสานความร่วมมือชมรมกำนันผู้ใหญ่บ้านและคณะกรรมการหมู่บ้านในการดูแลการรักษาความสงบเรียบร้อยของหมู่บ้าน/ชุมชน ได้ดำเนินการในการแก้ไขปัญหาเสพติด เช่น การค้นหาผู้เกี่ยวข้องกับยาเสพติดเพื่อนำมาเข้าค่ายปรับเปลี่ยนพฤติกรรมและฝึกอบรมอาชีพสำหรับผู้ผ่านการบำบัดแล้ว รวมทั้งได้ดำเนินการปรับปรุงระบบและประสิทธิภาพงานการป้องกันบรรเทาสาธารณภัยในด้านบุคลากร งบประมาณ เครื่องมือ อุปกรณ์ เผยแพร่ความรู้ในการป้องกันและบรรเทาสาธารณภัยให้แก่ราษฎร ทำให้ราษฎรมีคุณภาพชีวิตที่ดีขึ้น ประชาชนมีความปลอดภัยในชีวิตและทรัพย์สิน

(๔) ยุทธศาสตร์การพัฒนาการศึกษา ศาสนาและวัฒนธรรม เทศบาลตำบลสันป่าเปา ได้ดำเนินการพัฒนาศูนย์พัฒนาเด็กเล็กในสังกัดให้ได้มาตรฐานตามหลักเกณฑ์ของสำนักงานรับรองมาตรฐานและประเมินคุณภาพการศึกษา (สมศ.) และรักษามาตรฐานของศูนย์เด็กเล็ก ร่วมกับภาคีเครือข่ายด้านวัฒนธรรม ได้แก่ สภาวัฒนธรรมตำบลจัดงานสืบสานวัฒนธรรมล้านนาและภูมิปัญญาท้องถิ่น ให้เด็กและเยาวชนได้ศึกษาเรียนรู้วิถีชีวิตของคนไทยและภูมิปัญญาไทย ฝึกสอนภาษาล้านนา ส่งเสริม ทำนุ บำรุงพระศาสนาทุกศาสนา ส่งเสริมให้ราษฎรได้ปฏิบัติตนตามศาสนกิจ เพื่อกลม่อมเกลารจิตใจนำหลักธรรมคำสอนไปปฏิบัติและใช้เป็นแนวทางในการดำเนินชีวิต เข้าวัดปฏิบัติธรรมพระพุทธศาสนาและวัฒนธรรมประเพณี ทำให้สังคมโดยรวมมีความสงบสุข สถาบันครอบครัวมีความเข้มแข็ง และตระหนักถึงคุณค่าของประเพณีวัฒนธรรมและภูมิปัญญาท้องถิ่น

(๕) ยุทธศาสตร์การพัฒนาการสาธารณสุข เทศบาลตำบลสันป่าเปา ได้ดำเนินการสมทบงบประมาณและดำเนินงานด้านสาธารณสุขผ่านกองทุนหลักประกันสุขภาพในพื้นที่และบูรณาการการทำงานร่วมกับโรงพยาบาลส่งเสริมสุขภาพตำบลบ้านป่าก้างและอาสาสมัครสาธารณสุขประจำหมู่บ้านในการสร้างเสริมสุขภาพอนามัยของประชาชน การควบคุมและระวังโรคติดต่อ อาทิเช่น โรคติดเชื้อไวรัสโคโรนา ๒๐๑๙ (COVID-๑๙) โรคไข้เลือดออก การพัฒนาศักยภาพของผู้ปฏิบัติงานด้านสาธารณสุข การเผยแพร่องค์ความรู้ในการดูแลสุขภาพให้กับประชาชน การตรวจหาสารพิษตกค้างในร่างกาย การคัดกรอง/รักษาโรคต่าง ๆ ทำให้ประชาชนมีความรู้ความเข้าใจในการป้องกันและควบคุมโรค มีการปรับเปลี่ยนพฤติกรรมสุขภาพที่ไม่เหมาะสม มีการออกกำลังกายเพื่อให้มีสุขภาพอนามัยที่สมบูรณ์แข็งแรง

(๖) ยุทธศาสตร์การบริหารจัดการทรัพยากรธรรมชาติและสิ่งแวดล้อม เทศบาลตำบลสันป่าเปา ได้ดำเนินการรณรงค์ประชาสัมพันธ์ให้ประชาชนในพื้นที่ตระหนักถึงความสำคัญของทรัพยากรธรรมชาติและสิ่งแวดล้อม รวมถึงการป้องกันและแก้ไขปัญหาหมอกควัน การเผาในที่โล่ง ส่งเสริมให้มีการกำจัดเศษวัสดุทางการเกษตรอย่างถูกวิธีและปลูกจิตสำนึกให้ประชาชนมีส่วนร่วมในการร่วมกันอนุรักษ์ทรัพยากรธรรมชาติและสิ่งแวดล้อมให้คงอยู่ต่อไป ทำให้ราษฎรเกิดจิตสำนึกและตระหนักในการรักษาทรัพยากรธรรมชาติและสิ่งแวดล้อมมากขึ้นและได้อยู่ในสภาพแวดล้อมที่ดี

(๗) ยุทธศาสตร์การบริหารจัดการบ้านเมืองที่ดี เทศบาลตำบลสันป่าเปา ได้ดำเนินการปรับปรุงประสิทธิภาพการให้บริการประชาชน มีการพัฒนาบุคลากร การสรรหาอุปกรณ์ เครื่องมือ เครื่องใช้ที่จำเป็นในการปฏิบัติงาน ส่งเสริมให้ประชาชนมีความรู้และเข้าใจในกิจการของเทศบาล มีการบริหารงานตามหลักธรรมาภิบาลและเศรษฐกิจพอเพียง รวมถึงการส่งเสริมการมีส่วนร่วมของทุกภาคส่วนในการบริหารจัดการและการตรวจสอบควบคุม ตลอดจนการมีส่วนร่วมในการพัฒนาท้องถิ่น การเข้าร่วมโครงการองค์กรปกครองส่วนท้องถิ่นที่มีการบริหารจัดการที่ดี ประจำปี พ.ศ. ๒๕๖๓ ของสำนักงานปลัดสำนักนายกรัฐมนตรี และได้ผ่านเข้ารอบสุดท้าย ได้รับเกียรติบัตร และเงินรางวัล จำนวน ๖๐๐,๐๐๐.๐๐ บาท

นับได้ว่าแผนพัฒนาท้องถิ่นของเทศบาลตำบลสันป่าเปา(พ.ศ. ๒๕๖๑-๒๕๖๕) รอบประจำปีงบประมาณ พ.ศ. ๒๕๖๔ ได้มีผลดำเนินการในเชิงคุณภาพในระดับที่ดี และจะมุ่งมั่นพัฒนาตำบลสันป่าเปาเพื่อให้ตำบลสันป่าเปามีความเจริญก้าวหน้าและประชาชนมีคุณภาพชีวิตที่ดี

### ๑๓. ปัญหา อุปสรรคการดำเนินงานที่ผ่านมาและแนวทางการแก้ไข

#### (๑) ยุทธศาสตร์การพัฒนาโครงสร้างพื้นฐานเพื่อรองรับการพัฒนาเศรษฐกิจและสังคม

๑.๑ การออกแบบก่อสร้างถนน ไม่มีไหล่ทาง อันเป็นปัญหาสำคัญ เนื่องจากผู้ใช้ถนนในการสัญจรไปมาอาจเกิดอุบัติเหตุได้ และยังทำให้ถนนเสียหายได้ง่ายจากการกัดเซาะของน้ำ

๑.๒ การก่อสร้างถนนโครงการยังมีระยะทางในการพัฒนาไม่ครอบคลุมถนนตลอดทั้งสายทาง ดังนั้นควรมีการพัฒนาถนนเส้นทางที่เชื่อมต่อกันให้ครอบคลุมตลอดทั้งสายทาง

๑.๓ ควรมีการดูแลสภาพเขตทางให้โล่งเตียน มีการกำจัดวัชพืชในเขตทาง เพื่อให้เกิดความสะอาดและปลอดภัยแก่ผู้สัญจร

๑.๔ ควรมีการศึกษาข้อมูลและความเป็นไปได้ในการออกแบบ ก่อสร้าง และกำหนดขั้นตอนการดำเนินงานเพื่อให้ผลการดำเนินโครงการตอบสนองต่อความต้องการของประชาชนอย่างแท้จริง

๑.๔ ควรมีการพัฒนาโครงสร้างพื้นฐานอื่น ๆ เพิ่มเติม โดยเฉพาะโครงการที่ก่อให้เกิดความยั่งยืนในพื้นที่ เช่น โครงการสนับสนุนโครงสร้างพื้นฐานที่เกี่ยวกับการบริหารจัดการน้ำเพื่อเกษตรกรรม การปรับปรุงระบบการส่งน้ำ (ลำเหมืองเหมือง) คันดินธรรมชาติเป็นคอนกรีต เป็นต้น ทั้งนี้ต้องเป็นไปตามอำนาจหน้าที่ของเทศบาลตำบลสันป่าเปา

### (๒) ยุทธศาสตร์การพัฒนาเศรษฐกิจตามแนวทางปรัชญาเศรษฐกิจพอเพียง

๒.๑ ควรมีการส่งเสริมกิจกรรมการท่องเที่ยวที่เกี่ยวขุมชนมากขึ้น โดยการพัฒนาโครงการซึ่งส่งเสริมการท่องเที่ยวที่หลากหลาย ทั้งรูปแบบท่องเที่ยวทางธรรมชาติ การท่องเที่ยวชุมชน การท่องเที่ยวเชิงสุขภาพ ท่องเที่ยวเชิงวัฒนธรรมมีชีวิต

๒.๒ ควรสร้างบรรยากาศเพื่อส่งเสริมการท่องเที่ยว เช่น การพัฒนาเส้นทางท่องเที่ยว การเป็นเจ้าภาพที่ดีให้กับนักท่องเที่ยว เป็นต้น

### (๓) ยุทธศาสตร์การพัฒนาสังคม

๓.๑ พัฒนาโครงการส่งเสริมกิจกรรมที่ครอบคลุมทุกกลุ่มทางสังคม ได้แก่ เด็ก สตรี คนชรา ผู้พิการ และผู้ด้อยโอกาส เป็นต้น

๓.๒ พัฒนาโครงการที่กระตุ้นให้ประชาชนเกิดการตระหนักรู้ถึงภัยพิบัติ การป้องกันภัย การเตรียมตัวรองรับ และการเอาตัวรอดในภาวะฉุกเฉิน โดยเฉพาะปัญหาเร่งด่วนอย่างปัญหาหมอกควัน

๓.๓ พัฒนาโครงการด้านการพัฒนาศึกยภาพบุคลากรและอาสาสมัครป้องกันภัยอย่างสมัครใจ

๓.๔ ส่งเสริมให้มีการจัดหาหรือพัฒนาอุปกรณ์ เครื่องมือภัยภัยที่เหมาะสมให้กับพื้นที่และภาระงาน

### (๔) ยุทธศาสตร์การพัฒนาการศึกษา ศาสนาและวัฒนธรรม

๔.๑ พัฒนาโครงการสนับสนุนเครือข่ายชุมชน ที่มีส่วนในการอนุรักษ์วิถีศิลปวัฒนธรรมท้องถิ่น เพื่อเป็นการอนุรักษ์ภูมิปัญญาและจารีตประเพณีท้องถิ่น และเป็นการส่งเสริมศิลปิน พ่อครูและแม่ครูที่มีองค์ความรู้เข้าใจในวิถีวัฒนธรรมดั้งเดิมของท้องถิ่น

๔.๒ ส่งเสริมให้มีการสืบถอดองค์ความรู้ ภูมิปัญญาท้องถิ่น ผ่านโครงการเล่าขาน สืบสาน จารีตภูมิปัญญา โดยเน้นที่การเรียนรู้ของเด็กและเยาวชนในกิจกรรมและงานประเพณีในบรรยากาศและสถานที่จริง

๔.๓ พัฒนาโครงการส่งเสริมกิจกรรมการเรียนรู้นอกห้องเรียน แก่เด็กและเยาวชน เพื่อสร้างเสริมประสบการณ์ชีวิตจริง และพัฒนาทักษะ กระตุ้นให้เด็กและเยาวชนเกิดความคิดสร้างสรรค์ซึ่งเป็นพื้นฐานการพึ่งพาตนเองในอนาคต

### (๕) ยุทธศาสตร์พัฒนาการสาธารณสุข

๕.๑ การดำเนินโครงการริเริ่มสร้างสรรค์เกี่ยวกับลดปัจจัยเสี่ยงด้านสุขภาพของประชาชน เช่น เรื่องสารพิษตกค้างในร่างกายจากการบริโภคอาหาร รมรงค์ให้ความรู้ประชาชนรับประทานพืชผักผลไม้ปลอดสารพิษ การตระหนักถึงโทษของสารพิษที่เป็นอันตรายต่อสุขภาพ

๕.๒ การส่งเสริมสนับสนุนให้ประชาชนดำเนินชีวิตแบบ New Normal จากสถานการณ์การแพร่ระบาดของโรคติดเชื้อไวรัสโคโรนา – ๑๙ (COVID-19) ในปีปัจจุบัน และเพื่อป้องกันตนเองจากโรคต่างๆ เช่น สวมหน้ากากผ้าหรือหน้ากากอนามัยก่อนออกจากบ้าน ทำงานออนไลน์ Work from Home เรียนออนไลน์ อาคารสถานที่ตั้งจุดคัดกรอง ร้านอาหารนั่งแยกโต๊ะ และซื้อกลับบ้านมากขึ้น เว้นระยะในการเดินทางสาธารณะ และใช้บริการส่งของถึงบ้าน (Delivery) เป็นต้น

## (๖) ยุทธศาสตร์การบริหารจัดการทรัพยากรธรรมชาติและสิ่งแวดล้อม

๖.๑ ควรให้ความสำคัญกับโครงการพัฒนาและเพิ่มพื้นที่สีเขียวให้มากขึ้น เนื่องจากปัจจุบันปัญหาการเกิดหมอกควันมีมากขึ้น การเพิ่มพื้นที่สีเขียวเป็นการแก้ปัญหาที่สำคัญที่ก่อให้เกิดความยั่งยืนด้านคุณภาพอากาศ รวมถึงการรักษาคุณภาพสิ่งแวดล้อมในมิติอื่น ๆ ด้วย

๖.๒ สร้างความร่วมมือกับภาคประชาสังคม ในการขับเคลื่อนนโยบายของเทศบาลสู่ภาคปฏิบัติเพื่อเป็นการสร้างการมีส่วนร่วมด้านสิ่งแวดล้อมชุมชนรวมถึงประชาสัมพันธ์องค์กรให้ประชาชนรับทราบบทบาทหน้าที่ของเทศบาลมากขึ้น

## (๗) ยุทธศาสตร์การบริหารจัดการบ้านเมืองที่ดี

๗.๑ ควรสนับสนุนกิจกรรมอบรมให้ความรู้เกี่ยวกับหลักกฎหมาย หลักประชาธิปไตย หลักการมีส่วนร่วม การกระจายอำนาจ และธรรมาภิบาลของท้องถิ่น โดยเปิดโอกาสให้ประชาชนได้เข้าร่วมกิจกรรมดังกล่าว

๗.๒ เทศบาลตำบลสันป่าเปาควรมีการลงพื้นที่เพื่อพบปะ เยี่ยมเยือนประชาชน พร้อมทั้งรับทราบ ปัญหาและความต้องการของประชาชนในท้องถิ่นอย่างสม่ำเสมอ

๗.๓ เทศบาลตำบลสันป่าเปา ควรมีการเพิ่มช่องทางในการสื่อสาร ประชาสัมพันธ์ ข้อมูลผ่านช่องทางสื่อออนไลน์ให้ประชาชนสามารถเข้าถึงและรับรู้ข้อมูลต่าง ๆ ของเทศบาลตำบลสันป่าเปาได้มากขึ้น โดยการนำเสนอข้อมูลในรูปแบบที่น่าสนใจ เช่น อินโฟกราฟิก หนังสือ เป็นต้น

๗.๔ ควรมีประเมินการนำนโยบายของผู้บริหารท้องถิ่นไปสู่การปฏิบัติ และการประเมินเชิงพื้นที่ในปีถัดไป

## ๑๔. แนวทางการติดตามและประเมินผลแผนพัฒนาท้องถิ่นในปีถัดไป (ปีงบประมาณ พ.ศ. ๒๕๖๕)

### ๑. การติดตามและประเมินผลยุทธศาสตร์

คณะกรรมการติดตามและประเมินผลแผนพัฒนาท้องถิ่นเทศบาลตำบลสันป่าเปา ได้กำหนดแนวทางการพิจารณาการติดตามและประเมินผลยุทธศาสตร์เพื่อความสอดคล้องแผนพัฒนาท้องถิ่น (พ.ศ. ๒๕๖๑ - ๒๕๖๕) ของเทศบาลตำบลสันป่าเปา ประจำปีงบประมาณ พ.ศ. ๒๕๖๕ ดังนี้

ประเด็นการพิจารณา	คะแนนเต็ม	คะแนนที่ได้
๑. ข้อมูลสภาพทั่วไปและข้อมูลพื้นฐานขององค์กรปกครองส่วนท้องถิ่น	๒๐	
๒. การวิเคราะห์สถานการณ์และศักยภาพ	๒๐	
๓. ยุทธศาสตร์ประกอบด้วย	๖๐	
๓.๑ ยุทธศาสตร์ขององค์กรปกครองส่วนท้องถิ่น	(๑๐)	
๓.๒ ยุทธศาสตร์ขององค์กรปกครองส่วนท้องถิ่นในเขตจังหวัด	(๑๐)	
๓.๓ ยุทธศาสตร์จังหวัด	(๑๐)	
๓.๔ วิสัยทัศน์	(๕)	
๓.๕ กลยุทธ์	(๕)	
๓.๖ เป้าประสงค์ของแต่ละประเด็นกลยุทธ์	(๕)	
๓.๗ จุดยืนทางยุทธศาสตร์	(๕)	
๓.๘ แผนงาน	(๕)	
๓.๙ ความเชื่อมโยงของยุทธศาสตร์ในภาพรวม	(๕)	
<b>รวมคะแนน</b>	<b>๑๐๐</b>	

แนวทางเบื้องต้นในการให้คะแนนแนวทางการพิจารณาการติดตามและประเมินผลยุทธศาสตร์  
เพื่อความสอดคล้องแผนพัฒนาท้องถิ่น (พ.ศ. ๒๕๖๑ - ๒๕๖๕)  
ของเทศบาลตำบลสันป่าเปา ประจำปีงบประมาณ พ.ศ. ๒๕๖๕

ประเด็นการพิจารณา	รายละเอียดหลักเกณฑ์	คะแนนเต็ม	คะแนนที่ได้
๑. ข้อมูลสภาพทั่วไปและข้อมูลพื้นฐานขององค์กรปกครองส่วนท้องถิ่น	ควรประกอบด้วยข้อมูลดังนี้ (๑) ข้อมูลเกี่ยวกับด้านกายภาพ เช่น ที่ตั้งของหมู่บ้าน/ชุมชน/ตำบล ลักษณะภูมิประเทศ ลักษณะภูมิอากาศ ลักษณะของที่ดิน ลักษณะของแหล่งน้ำ ลักษณะของป่าไม้ ฯลฯ ด้านการเมือง/การปกครอง เช่น เขตการปกครองการเลือกตั้ง ฯลฯ	๒๐ (๓)	
	(๒) ข้อมูลเกี่ยวกับด้านการเมือง/การปกครอง เช่น เขตการปกครอง การเลือกตั้ง ฯลฯ ประชากร เช่น ข้อมูลเกี่ยวกับจำนวนประชากร และช่วงอายุและจำนวนประชากร ฯลฯ	(๒)	
	(๓) ข้อมูลเกี่ยวกับสภาพทางสังคม เช่น การศึกษา สาธารณสุข อาชญากรรม ยาเสพติด การสังคมสงเคราะห์	(๒)	
	(๔) ข้อมูลเกี่ยวกับระบบบริหารพื้นฐาน เช่น การคมนาคมขนส่ง การไฟฟ้า การประปา โทรศัพท์ ฯลฯ	(๒)	
	(๕) ข้อมูลเกี่ยวกับระบบเศรษฐกิจ เช่น การเกษตร การประมง การประมง การบริการ การท่องเที่ยว อุตสาหกรรม การพาณิชย์/กลุ่มอาชีพแรงงาน ฯลฯ	(๒)	
	(๖) ข้อมูลเกี่ยวกับศาสนา ประเพณี วัฒนธรรม เช่น การนับถือศาสนา ประเพณี และงานประจำปี ภูมิปัญญาท้องถิ่น ภาษาถิ่น สินค้าพื้นเมือง และของที่ระลึก ฯลฯ และอื่นๆ	(๒)	
	(๗) ข้อมูลเกี่ยวกับทรัพยากรธรรมชาติ เช่น น้ำ ป่าไม้ ภูเขา คุณภาพของทรัพยากรธรรมชาติ ฯลฯ	(๒)	
	(๘) การสำรวจและจัดเก็บข้อมูลเพื่อการจัดทำแผนพัฒนาท้องถิ่นหรือการใช้ข้อมูล จปฐ.	(๒)	
	(๙) การประชุมประชาคมท้องถิ่น รูปแบบ วิธีการ และการดำเนินการประชุมประชาคมท้องถิ่นโดยใช้กระบวนการร่วมคิด ร่วมทำ ร่วมตัดสินใจ ร่วมตรวจสอบ ร่วมรับประโยชน์ ร่วมแก้ไขปัญหา ปรีกษาหารือ แลกเปลี่ยนเรียนรู้ เพื่อแก้ไขปัญหาสำหรับการพัฒนาท้องถิ่นตามอำนาจหน้าที่ขององค์กรปกครองส่วนท้องถิ่น	(๓)	

ประเด็นการพิจารณา	รายละเอียดหลักเกณฑ์	คะแนนเต็ม	คะแนนที่ได้
๒. การวิเคราะห์สภาพการณ์และศักยภาพ	<b>ควรประกอบด้วยข้อมูลดังนี้</b> (๑) การวิเคราะห์ที่ครอบคลุมความเชื่อมโยง ความสอดคล้องยุทธศาสตร์จังหวัด ยุทธศาสตร์การพัฒนาขององค์กรปกครองส่วนท้องถิ่นในเขตจังหวัด ยุทธศาสตร์ขององค์กรปกครองส่วนท้องถิ่น นโยบายของผู้บริหารท้องถิ่น รวมถึงความเชื่อมโยงแผนยุทธศาสตร์ชาติ ๒๐ ปี แผนพัฒนาเศรษฐกิจและสังคมแห่งชาติ และ Thailand ๔.๐	๒๐ (๕)	
	(๒) การวิเคราะห์การใช้ผังเมืองรวมหรือผังเมืองเฉพาะและการบังคับใช้ผลของการบังคับใช้ สภาพการณ์ที่เกิดขึ้นต่อการพัฒนาท้องถิ่น	(๓)	
	(๓) การวิเคราะห์ทางสังคม เช่น ด้านแรงงาน การศึกษา สาธารณสุข ความยากจน อาชญากรรม ปัญหาเสพติด เทคโนโลยี จารีต ประเพณี วัฒนธรรม ภูมิปัญญาท้องถิ่น เป็นต้น	(๓)	
	(๔) การวิเคราะห์ทางเศรษฐกิจ ข้อมูลด้านรายได้ครัวเรือน การส่งเสริมอาชีพ กลุ่มอาชีพ กลุ่มทางสังคม การพัฒนาอาชีพและกลุ่มต่างๆ สภาพทางเศรษฐกิจและความเป็นอยู่ทั่วไป เป็นต้น	(๓)	
	(๕) การวิเคราะห์สิ่งแวดล้อม พื้นที่สีเขียว ธรรมชาติต่างๆ ทางภูมิศาสตร์ กระบวนการหรือสิ่งที่เกิดขึ้น การประดิษฐ์ที่มีผลต่อสิ่งแวดล้อมและการพัฒนา	(๓)	
	(๖) ผลการวิเคราะห์ศักยภาพเพื่อประเมินสถานการณ์การพัฒนาในปัจจุบันและโอกาสการพัฒนาในอนาคตของท้องถิ่น ด้วยเทคนิค SWOT Analysis ที่อาจส่งผลต่อการดำเนินงานได้แก่ S-Strengit (จุดแข็ง) W-Weakness (จุดอ่อน) O-Opportunity (โอกาส) และT-Therat (อุปสรรค)	(๓)	
๓. ยุทธศาสตร์ ๓.๑ ยุทธศาสตร์ขององค์กรปกครองส่วนท้องถิ่น	<b>ควรประกอบด้วยข้อมูลดังนี้</b> สอดคล้องกับสภาพสังคม เศรษฐกิจ สิ่งแวดล้อมของท้องถิ่น ประเด็นปัญหาการพัฒนาและแนวทางการพัฒนาที่สอดคล้องกับยุทธศาสตร์ขององค์กรปกครองส่วนท้องถิ่น และเชื่อมโยงหลักประชารัฐแผนยุทธศาสตร์ชาติ ๒๐ ปี แผนพัฒนาเศรษฐกิจและสังคมแห่งชาติ และ Thailand ๔.๐	๖๐ (๑๐)	
๓.๒ ยุทธศาสตร์ขององค์กรปกครองส่วนท้องถิ่นในเขตจังหวัด	สอดคล้องและเชื่อมโยงกับสภาพสังคม เศรษฐกิจ สิ่งแวดล้อมของท้องถิ่น และยุทธศาสตร์จังหวัด และเชื่อมโยงหลักประชารัฐแผนยุทธศาสตร์ชาติ ๒๐ ปี แผนพัฒนาเศรษฐกิจและสังคมแห่งชาติและ Thailand ๔.๐	(๑๐)	เศรษฐกิจ
๓.๓ ยุทธศาสตร์จังหวัด	สอดคล้องกับแผนพัฒนากลุ่มจังหวัด ยุทธศาสตร์พัฒนาภาค แผนพัฒนาเศรษฐกิจและสังคมแห่งชาติ แผนการบริหารราชการแผ่นดิน นโยบาย/ยุทธศาสตร์ คสช. และนโยบายรัฐบาล หลักประชารัฐ แผนยุทธศาสตร์ชาติ ๒๐ ปี และThailand ๔.๐	(๑๐)	ยุทธศาสตร์

ประเด็นการพิจารณา	รายละเอียดหลักเกณฑ์	คะแนนเต็ม	คะแนนที่ได้
๓.๔ วิสัยทัศน์	วิสัยทัศน์ ซึ่งมีลักษณะแสดงสถานภาพที่องค์กรปกครองส่วนท้องถิ่นต้องการจะเป็นหรือบรรลุถึงอนาคตอย่างชัดเจน สอดคล้องกับโอกาสและศักยภาพที่เป็นลักษณะเฉพาะขององค์กรปกครองส่วนท้องถิ่นและสัมพันธ์กับโครงการพัฒนา	(๕)	
๓.๕ กลยุทธ์	แสดงให้เห็นช่องทาง วิธีการ ภารกิจหรือสิ่งที่ต้องทำตามอำนาจหน้าที่ขององค์กรปกครองส่วนท้องถิ่นที่จะนำไปสู่การบรรลุวิสัยทัศน์ หรือแสดงให้เห็นถึงความชัดเจนในสิ่งที่จะดำเนินการให้บรรลุวิสัยทัศน์นั้น	(๕)	
๓.๖ เป้าประสงค์ของแต่ละประเด็นกลยุทธ์	เป้าหมายของแต่ละประเด็นกลยุทธ์มีความสอดคล้องและสนับสนุนต่อกกลยุทธ์ที่จะเกิดขึ้น มุ่งหมายสิ่งหนึ่งสิ่งใดที่ชัดเจน	(๕)	
๓.๗ จุดยืนทางยุทธศาสตร์(Positioning)	ความมุ่งมั่นอันแน่วแน่ในการวางแผนพัฒนาท้องถิ่น เพื่อให้บรรลุวิสัยทัศน์ขององค์กรปกครองส่วนท้องถิ่น ซึ่งเกิดจากศักยภาพของพื้นที่จริง ที่จะนำไปสู่ผลสำเร็จทางยุทธศาสตร์	(๕)	
๓.๘ แผนงาน	แผนงานหรือจุดมุ่งหมายเพื่อการพัฒนาในอนาคต กำหนดจุดมุ่งหมายในเรื่องใดเรื่องหนึ่งหรือแผนงานที่เกิดจากเป้าหมาย ตัวชี้วัด ค่าเป้าหมาย กลยุทธ์ จุดยืนทางยุทธศาสตร์ขององค์กรปกครองส่วนท้องถิ่นที่มีความชัดเจน นำไปสู่การทำโครงการพัฒนาท้องถิ่นในแผนพัฒนาท้องถิ่น โดยระบุแผนงานและความเชื่อมโยงดังกล่าว	(๕)	
๓.๙ ความเชื่อมโยงของยุทธศาสตร์ในภาพรวม	ความเชื่อมโยงองค์รวมที่นำไปสู่การพัฒนาท้องถิ่นที่เกิดผลผลิต/โครงการจากแผนยุทธศาสตร์ชาติ ๒๐ ปี แผนพัฒนาเศรษฐกิจและสังคมแห่งชาติ ฉบับที่ ๑๒ Thailand ๔.๐ แผนพัฒนาภาค/แผนพัฒนากลุ่มจังหวัด /แผนพัฒนาจังหวัดยุทธศาสตร์การพัฒนาขององค์กรปกครองส่วนท้องถิ่นในเขตจังหวัด และยุทธศาสตร์ขององค์กรปกครองส่วนท้องถิ่น	(๕)	
<b>รวมคะแนน</b>		<b>๑๐๐</b>	

## ๒. การติดตามและประเมินผลโครงการ

คณะกรรมการติดตามและประเมินผลแผนพัฒนาท้องถิ่นเทศบาลตำบลสันป่าเปา ได้กำหนดแนวทางการพิจารณาการติดตามและประเมินผลโครงการเพื่อความสอดคล้องแผนพัฒนาท้องถิ่น (พ.ศ. ๒๕๖๑ – ๒๕๖๕) ของเทศบาลตำบลสันป่าเปา ประจำปีงบประมาณ พ.ศ. ๒๕๖๕ ดังนี้

ประเด็นการพิจารณา	คะแนนเต็ม	คะแนนที่ได้
๑. การสรุปสถานการณ์การพิจารณา	๑๐	
๒. การประเมินผลการนำแผนพัฒนาท้องถิ่นไปปฏิบัติในเชิงปริมาณ	๑๐	
๓. การประเมินผลการนำแผนพัฒนาท้องถิ่นไปปฏิบัติในเชิงคุณภาพ	๑๐	
๔. แผนงานและยุทธศาสตร์การพิจารณา	๑๐	
๕. โครงการพัฒนา ประกอบด้วย	๖๐	
๕.๑ ความชัดเจนของชื่อโครงการ	(๕)	
๕.๒ กำหนดวัตถุประสงค์สอดคล้องกับโครงการ	(๕)	
๕.๓ เป้าหมาย (ผลผลิตของโครงการ) มีความชัดเจนนำไปสู่การตั้งงบประมาณได้ถูกต้อง	(๕)	
๕.๔ โครงการมีความสอดคล้องกับแผนยุทธศาสตร์ชาติ ๒๐ ปี	(๕)	
๕.๕ เป้าหมาย (ผลผลิตของโครงการ) มีความสอดคล้องกับแผนพัฒนาเศรษฐกิจและสังคมแห่งชาติ	(๕)	
๕.๖ โครงการมีความสอดคล้องกับ Thailand ๔.๐	(๕)	
๕.๗ โครงการสอดคล้องกับยุทธศาสตร์จังหวัด	(๕)	
๕.๘ โครงการแก้ไขปัญหาความยากจนหรือการเสริมสร้างให้ประเทศชาติ มั่งคั่ง มั่งคั่ง ยั่งยืน ภายใต้หลักประชารัฐ	(๕)	
๕.๙ งบประมาณ มีความสอดคล้องกับเป้าหมาย (ผลผลิตของโครงการ)	(๕)	
๕.๑๐ มีการประมาณการราคาถูกต้องตามหลักวิธีการงบประมาณ	(๕)	
๕.๑๑ มีการกำหนดตัวชี้วัด (KPI) และสอดคล้องกับวัตถุประสงค์และผลคาค่าที่คาดว่าจะได้รับ	(๕)	
๕.๑๒ ผลที่คาดว่าจะได้รับ สอดคล้องกับวัตถุประสงค์	(๕)	
<b>รวมคะแนน</b>	<b>๑๐๐</b>	

แนวทางเบื้องต้นในการให้คะแนนแนวทางการพิจารณาการติดตามและประเมินผลโครงการ  
เพื่อความสอดคล้องแผนพัฒนาท้องถิ่น (พ.ศ. ๒๕๖๑ - ๒๕๖๕)  
ของเทศบาลตำบลสันป่าเปา ประจำปีงบประมาณ พ.ศ. ๒๕๖๕

ประเด็น การพิจารณา	รายละเอียดหลักเกณฑ์	คะแนน เต็ม	คะแนน ที่ได้
๑. การสรุป สถานการณ์การ พัฒนา	เป็นการวิเคราะห์กรอบการจัดทำยุทธศาสตร์ขององค์กรปกครองส่วน ท้องถิ่น (ใช้การวิเคราะห์ SWOT Analysis/Demand (Demand Analysis)/Global Demand และ Trend ปัจจัยและสถานการณ์การ เปลี่ยนแปลงที่มีผลต่อการพัฒนา อย่างน้อยต้องประกอบด้วย วิเคราะห์ศักยภาพด้านเศรษฐกิจ, ด้านสังคม, ด้านทรัพยากรธรรมชาติและสิ่งแวดล้อม)	๑๐	
๒. การประเมินผล การนำแผนพัฒนา ท้องถิ่นไปปฏิบัติ ในเชิงปริมาณ	๑) การควบคุมที่มีตัวเลขต่างๆ เพื่อนำมาใช้วัดผลในเชิงปริมาณ เช่น การวัดจำนวนโครงการ กิจกรรม งานต่างๆ ก็คือผลผลิตนั้นเองว่าเป็นไป ตามที่ตั้งเป้าหมายเอาไว้หรือไม่จำนวนที่ดำเนินการจริงตามที่ได้กำหนด ไว้เท่าไร จำนวนที่ไม่สามารถดำเนินการได้มีจำนวนเท่าไร สามารถ อธิบายได้ตามหลักประสิทธิภาพ (Efficiency) ของการพัฒนาท้องถิ่น ตามอำนาจหน้าที่ที่ได้กำหนดไว้ ๒) วิเคราะห์ผลกระทบ/สิ่งที่กระทบ (Impact) โครงการที่ดำเนินการใน เชิงปริมาณ (Qualitative)	๑๐	
๓. การประเมินผล การนำแผนพัฒนา ท้องถิ่นไปปฏิบัติ ในเชิงคุณภาพ	๑) การประเมินประสิทธิผลของแผนพัฒนาในเชิงคุณภาพคือการนำเอา เทคนิคๆ มาใช้เพื่อวัดค่าภารกิจ โครงการ กิจกรรม งานต่างๆ ที่ ดำเนินการในพื้นที่นั้นๆ ตรงต่อความต้องการของประชาชนหรือไม่และ เป็นไปตามอำนาจหน้าที่หรือไม่ ประชาชนพึงพอใจหรือไม่ สิ่งของ วัสดุ ครุภัณฑ์ การดำเนินการต่างๆ มีสภาพหรือลักษณะถูกต้อง คงทน ถาวร สามารถใช้การได้ตามวัตถุประสงค์หรือไม่ ซึ่งเป็นไปตามหลัก ประสิทธิผล (Effectiveness) ผลการปฏิบัติราชการตามที่บรรลุ วัตถุประสงค์ และเป้าหมายของแผนปฏิบัติราชการตามที่ได้รับ งบประมาณมาดำเนินการ รวมถึงสามารถเทียบเคียงกับส่วนราชการ หรือหน่วยงาน ๒) วิเคราะห์ผลกระทบ/สิ่งที่กระทบ (Impact) โครงการที่ดำเนินการใน เชิงคุณภาพ (Qualitative)	๑๐  ๓๕	
๔. แผนงานและ ยุทธศาสตร์การ พัฒนา	๑) วิเคราะห์แผนงาน งาน ที่เกิดจากด้านต่างๆ มีความสอดคล้องกับ ยุทธศาสตร์ขององค์กรปกครองส่วนท้องถิ่นในมิติต่างๆ จนนำไปสู่การ จัดทำโครงการพัฒนาท้องถิ่นโดยใช้ SWOT Analysis/Demand (Demand Analysis)/Global Demand/Trend หรือหลักการบูรณา การ (Integration) กับองค์กรปกครองส่วนท้องถิ่นที่มีพื้นที่ติดต่อกัน ๒) วิเคราะห์แผนงาน งาน ที่เกิดจากด้านต่างๆ ที่สอดคล้องกับการ	๑๐	

ประเด็น การพิจารณา	รายละเอียดหลักเกณฑ์	คะแนน เต็ม	คะแนน ที่ได้
๕. โครงการพัฒนา ๕.๑ ความชัดเจน ของชื่อโครงการ	<b>ควรประกอบด้วยข้อมูลดังนี้</b> เป็นโครงการที่มีวัตถุประสงค์สนองต่อยุทธศาสตร์การพัฒนาขององค์กร ปกครองส่วนท้องถิ่นและดำเนินการเพื่อให้การพัฒนาบรรลุตาม วิสัยทัศน์ขององค์กรปกครองส่วนท้องถิ่นที่กำหนดไว้ ชื่อโครงการมี ความชัดเจน มุ่งไปเรื่องใดเรื่องหนึ่ง อ่านแล้วเข้าใจได้ว่าจะพัฒนาอะไร ในอนาคต	๖๐ (๕)	
๕.๒ กำหนด วัตถุประสงค์ สอดคล้องกับ โครงการ	มีวัตถุประสงค์ชัดเจน (clear objective) โครงการต้องกำหนด วัตถุประสงค์สอดคล้องกับความเป็นมาของโครงการ สอดคล้องกับ หลักการและเหตุผล วิธีการดำเนินงานต้องสอดคล้องกับวัตถุประสงค์ มี ความเป็นไปได้ชัดเจน มีลักษณะเฉพาะเจาะจง	(๕)	
๕.๓ เป้าหมาย (ผลผลิตของ โครงการ) มีความ ชัดเจนนำไปสู่การ ตั้งงบประมาณได้ ถูกต้อง	สภาพที่อยากให้เกิดขึ้นในอนาคตเป็นทิศทางที่ต้องไปให้ถึงเป้าหมาย ต้องชัดเจน สามารถระบุจำนวนเท่าไร กลุ่มเป้าหมายคืออะไร มีผลผลิต อย่างไร กลุ่มเป้าหมาย พื้นที่ดำเนินงาน และระยะเวลาดำเนินงาน อธิบายให้ชัดเจนว่าโครงการนี้จะทำที่ไหน เริ่มต้นในช่วงเวลาใดและจบ ลงเมื่อไร ใครคือกลุ่มเป้าหมายของโครงการ หากกลุ่มเป้าหมายมีหลาย กลุ่ม ให้บอกชัดเจนไปว่าใครคือกลุ่มเป้าหมายหลัก ใครคือ กลุ่มเป้าหมายรอง	(๕)	
๕.๔ โครงการมี ความสอดคล้องกับ แผนยุทธศาสตร์ ๒๐ ปี	โครงการสอดคล้องกับ (๑) ความมั่นคง (๒) การสร้างความสามารถใน การแข่งขัน (๓) การพัฒนาเสริมสร้างศักยภาพคน (๔) การสร้างโอกาส ความเสมอภาคและเท่าเทียมกันทางสังคม (๕) การสร้างการเติบโตบน คุณภาพชีวิตที่เป็นมิตรต่อสิ่งแวดล้อม (๖) การปรับสมดุลและพัฒนา ระบบการบริหารจัดการภาครัฐ เพื่อให้เกิดความมั่นคง มั่งคั่ง ยั่งยืน	(๕)	
๕.๕ เป้าหมาย (ผลผลิตของ โครงการ) มีความ สอดคล้องกับ แผนพัฒนา เศรษฐกิจและสังคม แห่งชาติ	โครงการมีความสอดคล้องแผนพัฒนาเศรษฐกิจและสังคมแห่งชาติฉบับ ที่ ๑๒ โดย (๑) ยึดหลักปรัชญาเศรษฐกิจพอเพียง (๒) ยึดคนเป็น ศูนย์กลางพัฒนา (๓) ยึดวิสัยทัศน์ภายใต้ยุทธศาสตร์ชาติ ๒๐ ปี (๔) ยึด เป้าหมายอนาคตประเทศไทย ๒๕๗๙ (๕) ยึดหลักการนำไปสู่ปฏิบัติให้ เกิดผลสัมฤทธิ์อย่างจริงจังใน ๕ ปีที่ต่อยอดไปสู่ผลสัมฤทธิ์ที่เป็น เป้าหมายระยะยาว ภายใต้แนวทางการพัฒนา (๑) การยกระดับ ศักยภาพการแข่งขันและการหลุดพ้นกับดักรายได้ปานกลางสู่รายได้สูง (๒) การพัฒนาศักยภาพคนตามช่วงวัยและการปฏิรูประบบเพื่อสร้าง สังคมสูงวัยอย่างมีคุณภาพ (๓) การลดความเหลื่อมล้ำทางสังคม (๔) การ รองรับการเชื่อมโยงภูมิภาคและความเป็นเมือง (๕) การสร้างความ เจริญเติบโตทางเศรษฐกิจและสังคมอย่างเป็นมิตรกับสิ่งแวดล้อม (๖) การบริหารราชการแผ่นดินที่มีประสิทธิภาพ	(๕)	

ประเด็น การพิจารณา	รายละเอียดหลักเกณฑ์	คะแนน เต็ม	คะแนน ที่ได้
๕.๖ โครงการมีความ สอดคล้อง Thailand ๔.๐	โครงการมีลักษณะหรือสอดคล้องกับการปรับเปลี่ยนโครงสร้างเศรษฐกิจ ไปสู่ Value-Based Economy หรือเศรษฐกิจที่ขับเคลื่อนด้วยนวัตกรรม ทำน้อย ได้มาก เช่น (๑) เปลี่ยนจากการผลิตสินค้า โภคภัณฑ์ไปสู่สินค้า เชิงนวัตกรรม (๒) เปลี่ยนจากการขับเคลื่อนประเทศด้วย ภาคอุตสาหกรรม ไปสู่การขับเคลื่อนด้วยเทคโนโลยี ความคิดสร้างสรรค์ และนวัตกรรม (๓) เปลี่ยนจากการเน้นภาคการผลิตสินค้าไปสู่การเน้น ภาคบริการมากขึ้น รวมถึงโครงการที่เติมเต็มด้วยวิทยาการ ความคิด สร้างสรรค์ นวัตกรรม วิทยาศาสตร์ เทคโนโลยี และการวิจัยและพัฒนา แล้วต่อยอดความได้เปรียบเชิงเปรียบเทียบ เช่น ด้านการเกษตร เทคโนโลยีชีวภาพ สาธารณสุข วัฒนธรรม ฯลฯ	(๕)	
๕.๗ โครงการ สอดคล้องกับ ยุทธศาสตร์จังหวัด	โครงการพัฒนาท้องถิ่นมีความสอดคล้องกับห้วงระยะเวลาของ แผนพัฒนาจังหวัดที่ได้กำเนิดขึ้น เพื่อขับเคลื่อนการพัฒนาท้องถิ่นเสมือน หนึ่งการขับเคลื่อนการพัฒนาจังหวัด ซึ่งไม่สามารถแยกส่วนใดส่วนหนึ่ง ออกจากกันได้นอกจากนี้โครงการพัฒนาท้องถิ่นต้องเป็นโครงการ เชื่อมต่อหรือเดินทางไปด้วยกันกับยุทธศาสตร์จังหวัดที่ได้กำหนดขึ้นเป็น ปัจจุบัน	(๕)	
๕.๘ โครงการแก้ไข ปัญหาความยากจน หรือการเสริมสร้างให้ ประเทศชาติมั่นคง มั่งคั่ง ยั่งยืน ภายใต้ หลักประชารัฐ	เป็นโครงการที่ดำเนินการภายใต้พื้นฐานความพอเพียงที่ประชาชน ดำเนินการเองหรือร่วมดำเนินการ เป็นโครงการต่อยอดและขยายได้ เป็น โครงการที่ประชาชนต้องการเพื่อให้เกิดความยั่งยืน ซึ่งมีลักษณะที่จะให้ ท้องถิ่นมีความมั่นคง มั่งคั่ง ยั่งยืน เป็นท้องถิ่นที่พัฒนาแล้วด้วยการ พัฒนาปรัชญาเศรษฐกิจพอเพียง	(๕)	
๕.๙ งบประมาณมี ความสอดคล้องกับ เป้าหมาย(ผลผลิต ของโครงการ)	งบประมาณโครงการพัฒนาจะต้องคำนึงถึงหลักสำคัญ ๕ ประการในการ จัดทำโครงการได้แก่ (๑) ความประหยัด (Economy) (๒) ความมี ประสิทธิภาพ (Efficiency) (๓) ความมีประสิทธิภาพ (Effectiveness) (๔) ความยุติธรรม (Equity) (๕) ความโปร่งใส (Transparency)	(๕)	
๕.๑๐ มีการประมาณ การราคาถูกต้องตาม หลักวิธีการ งบประมาณ	การประมาณราคาเพื่อการพัฒนาต้องให้สอดคล้องกับโครงการถูกต้อง ตามหลักวิชาการทางช่าง หลักของราคากลาง ราคากลางท้องถิ่น มีความ โปร่งใสในการกำหนดราคาและตรวจสอบในเชิงประจักษ์	(๕)	

ประเด็น การพิจารณา	รายละเอียดหลักเกณฑ์	คะแนน เต็ม	คะแนน ที่ได้
๕.๑๑ มีการกำหนดตัวชี้วัดผลงาน (KPI) และ สอดคล้องกับ วัตถุประสงค์และผลที่ คาดว่าจะได้รับ	มีการกำหนดตัวชี้วัดผลงาน (Key Performancy Indicator : KPI) ที่ สามารถวัดได้ (measurable) ใช้บอกประสิทธิผล (effectiveness) ใช้บอกประสิทธิภาพ (efficiency) ได้ เช่น การ กำหนดความพึงพอใจ การกำหนดร้อยละ การกำหนดอันเกิดจาก ผลของวัตถุประสงค์ที่เกิดที่สิ่งที่ได้รับ (การคาดการณ์ คาดว่าจะ ได้รับ)	(๕)	
๕.๑๒ ผลที่คาดว่าจะ ได้รับสอดคล้องกับ วัตถุประสงค์	ผลที่ได้รับเป็นสิ่งที่เกิดขึ้นได้จริงจากการดำเนินการตามโครงการ พัฒนาซึ่งสอดคล้องกับวัตถุประสงค์ที่ตั้งไว้ การได้ผลหรือผลที่ เกิดขึ้นจะต้องเท่ากับวัตถุประสงค์หรือมากกว่าวัตถุประสงค์ ซึ่งการ เขียนวัตถุประสงค์ควรคำนึงถึง (๑) มีความเป็นไปได้และมีความ เฉพาะเจาะจง ในการดำเนินงานตามโครงการ (๒) วัดและ ประเมินผลดับของความสำเร็ได้ (๓) ระบุสิ่งที่ต้องการดำเนินงาน อย่างชัดเจนและเฉพาะเจาะจงมากที่สุดและสามารถปฏิบัติได้ (๔) เป็นเหตุเป็นผล สอดคล้องกับความเป็นจริง (๕) ส่งผลต่อการบ่ง บอกเวลาได้	(๕)	
<b>รวมคะแนน</b>		<b>๑๐๐</b>	

### ๓. กรอบและแนวทางในการติดตามและประเมินผล

ดำเนินการติดตามและประเมินผลแผนพัฒนาท้องถิ่น ประจำปีงบประมาณ พ.ศ. ๒๕๖๕ โดย คณะกรรมการติดตามและประเมินแผนพัฒนาเทศบาลตำบลสันป่าเปา โดยถือปฏิบัติตามระเบียบ กระทรวงมหาดไทยว่าด้วยการจัดทำแผนพัฒนาขององค์กรปกครองส่วนท้องถิ่น พ.ศ. ๒๕๔๘ และแก้ไขเพิ่มเติม ถึง (ฉบับที่ ๓) พ.ศ. ๒๕๖๑ ที่กำหนดให้คณะกรรมการต้องดำเนินการติดตามรายงานผลและเสนอความเห็นซึ่ง ได้จากการติดตามและประเมินผลแผนพัฒนาท้องถิ่นต่อผู้บริหารท้องถิ่น เพื่อให้ผู้บริหารท้องถิ่นเสนอต่อสภา ท้องถิ่น และคณะกรรมการพัฒนาท้องถิ่น พร้อมทั้งประกาศผลการติดตามและประเมินผลแผนพัฒนาให้ ประชาชนในท้องถิ่นทราบในที่เปิดเผยภายในสิบห้าวันนับแต่วันรายงานผลและเสนอความเห็นดังกล่าว และต้อง ปิดประกาศไว้เป็นระยะเวลาไม่น้อยกว่าสามสิบวันโดยอย่างน้อยปีละหนึ่งครั้งภายในเดือนธันวาคมของทุกปี

### ๔. กำหนดเครื่องมือที่ใช้ในการติดตามและประเมินผล

คณะกรรมการติดตามและประเมินแผนพัฒนาเทศบาลตำบลสันป่าเปา ได้พิจารณาเครื่องมือที่ใช้ในการ ติดตามและประเมินผลแผนพัฒนาท้องถิ่น ประจำปีงบประมาณ พ.ศ. ๒๕๖๕ ดังนี้

(๑) การวัดผลในเชิงปริมาณ (Quantity) โดยเครื่องมือที่ใช้ในการติดตามและประเมินผลในเชิงปริมาณ

(๑.๑) แบบประเมินผลการดำเนินงานขององค์กรปกครองส่วนท้องถิ่นตามยุทธศาสตร์การพัฒนา

(๑.๒) ข้อมูลจากระบบสารสนเทศการบริหารจัดการเพื่อการวางแผนและประเมินผลการใช้

จ่ายงบประมาณขององค์กรปกครองส่วนท้องถิ่น (E-plan : Electronic Plan)

(๒) การวัดผลในเชิงคุณภาพ (Quality) มีการวัดผลดังนี้

(๒.๑) แบบการกำกับกำกับการจัดทำแผนพัฒนาท้องถิ่น (พ.ศ.๒๕๖๑ – ๒๕๖๕)

(๒.๒) การติดตามและประเมินผลแผนพัฒนาท้องถิ่น ตามแนวทางการพิจารณาการติดตามและประเมินผลยุทธศาสตร์ และตามแนวทางการพิจารณาการติดตามและประเมินผลโครงการ เพื่อความสอดคล้องแผนพัฒนาท้องถิ่น (พ.ศ. ๒๕๖๑ – ๒๕๖๕)

(๒.๓) การติดตามและประเมินผลโครงการตาม การเบิกจ่ายงบประมาณ คงเหลือ และผลสำเร็จของโครงการ โดยให้ผู้รับผิดชอบโครงการเป็นผู้รับผิดชอบดำเนินการติดตามโครงการโดยผู้รับผิดชอบโครงการอาจมอบหมายให้บุคคลหรือคณะกรรมการหรือคณะทำงานกำหนดแบบและวิธีการติดตามและประเมินได้ตามความเหมาะสม

(๒.๔) การสำรวจความพึงพอใจในการวัดผลเชิงคุณภาพโดยภาพรวม โดยได้มีการประเมินความพึงพอใจ ซึ่งการประเมินความพึงพอใจทำให้ทราบถึงผลเชิงคุณภาพในการดำเนินงานของเทศบาลในภาพรวม โดยเครื่องมือที่ใช้ในการประเมินความพึงพอใจ คือ แบบประเมินความพึงพอใจต่อผลการดำเนินงานในภาพรวม

#### ๕. แบบสำหรับการติดตามและประเมินผล

##### แบบที่ ๑ แบบช่วยกำกับการจัดทำแผนพัฒนาท้องถิ่นขององค์กรปกครองส่วนท้องถิ่น

**คำชี้แจง :** เป็นแบบประเมินตนเองในการจัดทำแผนพัฒนาขององค์กรปกครองส่วนท้องถิ่น โดยจะทำการประเมินและรายงานทุก ๆ ครั้งหลังจากที่องค์กรปกครองส่วนท้องถิ่นประกาศใช้แผนพัฒนาแล้ว

ชื่อองค์กรปกครองส่วนท้องถิ่น : .....

ประเด็นการประเมิน	มี การดำเนินงาน	ไม่มี การดำเนินงาน
<b>ส่วนที่ ๑ คณะกรรมการพัฒนาท้องถิ่น</b>		
๑. มีการจัดตั้งคณะกรรมการพัฒนาท้องถิ่นเพื่อจัดทำแผนพัฒนาท้องถิ่น		
๒. มีการจัดประชุมคณะกรรมการพัฒนาท้องถิ่นเพื่อจัดทำแผนพัฒนาท้องถิ่น		
๓. มีการจัดประชุมอย่างต่อเนื่องสม่ำเสมอ		
๔. มีการจัดตั้งคณะกรรมการสนับสนุนการจัดทำแผนพัฒนาท้องถิ่น		
๕. มีการจัดประชุมคณะกรรมการสนับสนุนการจัดทำแผนพัฒนาท้องถิ่น		
๖. มีคณะกรรมการพัฒนาท้องถิ่นและประชาคมท้องถิ่นพิจารณาร่างแผนพัฒนาท้องถิ่น		
<b>ส่วนที่ ๒ การจัดทำแผนการพัฒนาท้องถิ่น</b>		
๗. มีการรวบรวมข้อมูลและปัญหาสำคัญของท้องถิ่นมาจัดทำฐานข้อมูล		
๘. มีการเปิดโอกาสให้ประชาชนเข้ามามีส่วนร่วมในการจัดทำแผน		
๙. มีการวิเคราะห์ศักยภาพของท้องถิ่น (SWOT) เพื่อประเมินสถานการณ์การพัฒนาท้องถิ่น		
๑๐. มีการกำหนดวิสัยทัศน์และภารกิจหลักการพัฒนาท้องถิ่นที่สอดคล้องกับศักยภาพของท้องถิ่น		
๑๑. มีการกำหนดวิสัยทัศน์และภารกิจหลักการพัฒนาท้องถิ่นที่สอดคล้องกับยุทธศาสตร์จังหวัด		
๑๒. มีการกำหนดจุดมุ่งหมายเพื่อการพัฒนาที่ยั่งยืน		



## ๔. จำนวนโครงการและงบประมาณตามแผนยุทธศาสตร์การพัฒนาจังหวัด

ยุทธศาสตร์	ปีที่ ๑ พ.ศ. ....		ปีที่ ๒ พ.ศ. ....		ปีที่ ๓ พ.ศ. ....		ปีที่ ๔ พ.ศ. ....		ปีที่ ๕ พ.ศ. ....		รวม ๕ ปี	
	จำนวนโครงการ	งบประมาณ	จำนวนโครงการ	งบประมาณ	จำนวนโครงการ	งบประมาณ	จำนวนโครงการ	งบประมาณ	จำนวนโครงการ	งบประมาณ	จำนวนโครงการ	งบประมาณ
๑.												
๒.												
ฯลฯ												
รวม												

## ๕. ผลการดำเนินงานตามแผนพัฒนา ปี .....

ยุทธศาสตร์	จำนวนโครงการที่เสร็จ		จำนวนโครงการที่อยู่ในระหว่างดำเนินการ		จำนวนโครงการที่ยังไม่ได้ดำเนินการ		จำนวนโครงการที่มีการยกเลิก		จำนวนโครงการที่มีการเพิ่มเติม		จำนวนโครงการทั้งหมด	
	จำนวน	ร้อยละ	จำนวน	ร้อยละ	จำนวน	ร้อยละ	จำนวน	ร้อยละ	จำนวน	ร้อยละ	จำนวน	ร้อยละ
๑.												
๒.												
ฯลฯ												
รวม												

## ๖. การเบิกจ่ายงบประมาณปี .....

ยุทธศาสตร์	งบบุคต		เงินสะสม		รวม	
	จำนวนเงิน	ร้อยละ	จำนวนเงิน	ร้อยละ	จำนวนเงิน	ร้อยละ
๑.						
๒.						
ฯลฯ						

## ส่วนที่ ๓ ผลการดำเนินงานตามโครงการที่ได้รับเงินอุดหนุนเฉพาะกิจ

## ๗. โครงการที่ได้รับเงินอุดหนุนเฉพาะกิจประจำปี .....

โครงการ	ผลการดำเนินงาน			งบประมาณ	
	ดำเนินการเสร็จแล้ว	อยู่ในระหว่างดำเนินการ	ยังไม่ได้ดำเนินการ	งบประมาณที่ได้รับ	งบประมาณที่เบิกจ่ายไป
๑.					
๒.					
ฯลฯ					

## ส่วนที่ ๔ ปัญหา และอุปสรรคในการปฏิบัติงาน

.....

.....

.....

หมายเหตุ : คณะกรรมการสามารถเปลี่ยนแปลงแบบรายงานหรือกำหนดเค้าโครงได้ตามความเหมาะสม

แบบที่ ๓ แบบประเมินความพึงพอใจต่อผลการดำเนินงานขององค์กรปกครองส่วนท้องถิ่นในภาพรวม  
คำชี้แจง : เป็นแบบสำรวจความพึงพอใจของประชาชนต่อการดำเนินงานขององค์กรปกครองส่วนท้องถิ่นในภาพรวม โดยกำหนดให้มีการเก็บข้อมูลปีละ ๑ ครั้ง หลังจากสิ้นสุดปีงบประมาณ

๑. เพศ  ชาย  หญิง
๒. อายุ  ต่ำกว่า ๒๐ ปี  ๒๐-๓๐ ปี  ๓๑-๔๐ ปี  
 ๔๑-๕๐ ปี  ๕๑-๖๐ ปี  ๖๐ ปี ขึ้นไป
๓. การศึกษา  ประถมศึกษา  มัธยมศึกษาหรือเทียบเท่า  อนุปริญญา  
 ปริญญาตรี  สูงกว่าปริญญาตรี  อื่น ๆ
๔. อาชีพหลัก  เกษตรกร  รับจ้าง  ค้าขาย/ธุรกิจส่วนตัว  
 เอกชน/รัฐวิสาหกิจ  นักเรียน/นักศึกษา  รับราชการ  
 อื่น ๆ (ระบุ) .....

ส่วนที่ ๒ ความพึงพอใจต่อผลการดำเนินงานของเทศบาลตำบลสันป่าเปา

คำชี้แจง : กรุณาทำเครื่องหมาย ✓ ในช่องที่ต้องการ

ประเด็นการประเมิน	ระดับความพึงพอใจ		
	พอใจมาก (๓)	พอใจ (๒)	ไม่พอใจ (๑)
๑. มีการเปิดโอกาสให้ประชาชนมีส่วนร่วมในโครงการ/กิจกรรม			
๒. มีการประชาสัมพันธ์ให้ประชาชนรับรู้ข้อมูลของโครงการ/กิจกรรม			
๓. มีการเปิดโอกาสให้ประชาชนแสดงความคิดเห็นในโครงการ/กิจกรรม			
๔. มีการรายงานผลการดำเนินงานของโครงการ/กิจกรรมต่อสาธารณะ			
๕. การเปิดโอกาสให้ประชาชนตรวจสอบการดำเนินโครงการ/กิจกรรม			
๖. การดำเนินงานเป็นไปตามระยะเวลาที่กำหนด			
๗. ผลการดำเนินโครงการ/กิจกรรมนำไปสู่การแก้ไขปัญหาของประชาชน			
๘. การแก้ไขปัญหาและการตอบสนองความต้องการของประชาชน			
๙. ประโยชน์ที่ประชาชนได้รับจากการดำเนินโครงการ/กิจกรรม			
รวม			

ส่วนที่ ๓ ข้อเสนอแนะอื่น ๆ

.....

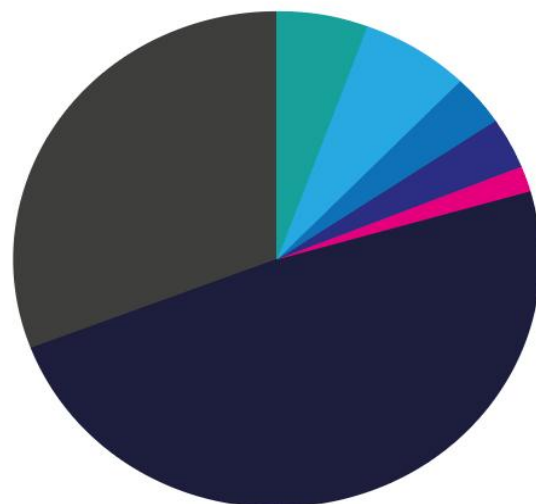
.....

.....

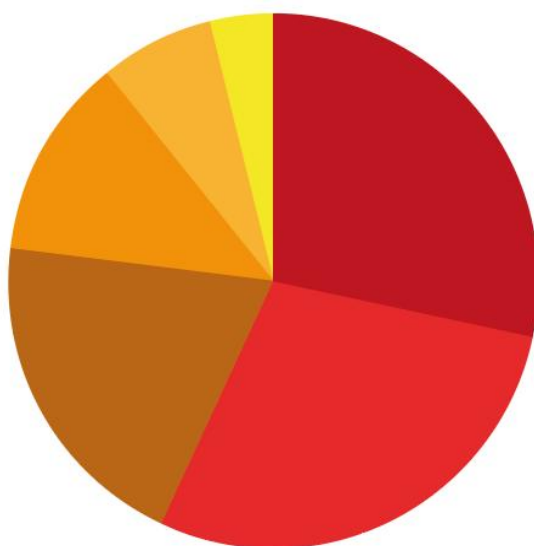
รายงานการรับ - จ่ายเงิน  
ประจำปีงบประมาณ พ.ศ. 2564  
(ตั้งแต่วันที่ 1 ตุลาคม 2563 - 30 กันยายน 2564)

รายรับ

1. หมวดภาษีอากร	363,860.31
2. หมวดค่าธรรมเนียม ค่าปรับ และใบอนุญาต	635,048.00
3. หมวดรายได้จากทรัพย์สิน	93,073.59
4. หมวดรายได้เบ็ดเตล็ด	11,624.20
5. หมวดรายได้จากทุน	430.00
6. หมวดภาษีจัดสรร	20,013,040.54
7. หมวดเงินอุดหนุน	12,591,828.04
<b>รวมรายรับ</b>	<b>33.708.904.68</b>



1 2 3 4 5 6 7



รายจ่าย

1. งบกลาง	9,535,027.08
2. งบบุคลากร	9,668,320.63
3. งบดำเนินงาน	6,699,869.88
4. งบลงทุน	4,116,300.00
5. งบเงินอุดหนุน	526,760.00
6. งบรายจ่ายอื่น	29,000.00
<b>รวมรายจ่าย</b>	<b>30,575,277.59</b>

1 2 3 4 5 6

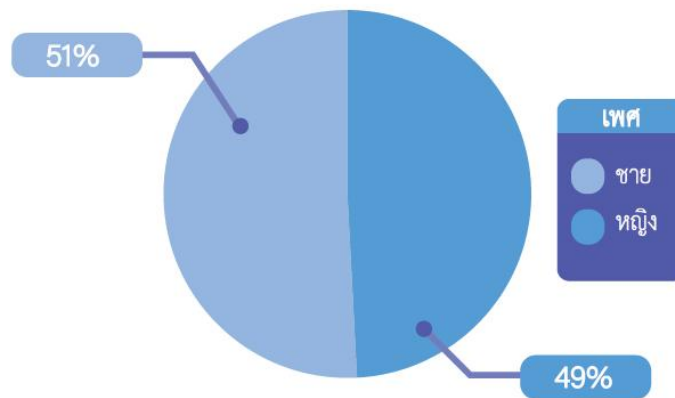
**หมายเหตุ** เงินอุดหนุนที่ไม่ต้องตราเป็นงบประมาณรายจ่าย

- รับจริง 912,653.06 บาท
- จ่ายจริง 680,000.00 บาท

แบบรายงานผลการประเมินความพึงพอใจของประชาชนที่มีต่อการดำเนินงานในภาพรวม  
ของเทศบาลตำบลสันป่าเปา ประจำปีงบประมาณ พ.ศ. ๒๕๖๔

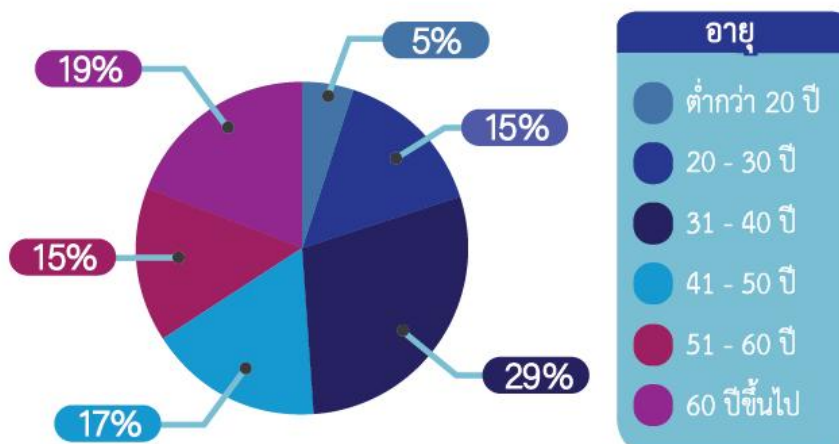
คณะกรรมการติดตามและประเมินผลแผนพัฒนาเทศบาลตำบลสันป่าเปา ได้ดำเนินการจัดทำแบบสอบถามเพื่อประเมินความพึงพอใจของประชาชนที่มีต่อการดำเนินงานของเทศบาลตำบลสันป่าเปา ประจำปี พ.ศ. ๒๕๖๔ โดยสอบถามจากประชาชนผู้มาติดต่อราชการและประชาชนผู้เข้าร่วมโครงการต่าง ๆ ของเทศบาลตำบลสันป่าเปา ในปีงบประมาณ พ.ศ. ๒๕๖๔ จำนวน ๔๒๐ ชุด สรุปผลการวิเคราะห์ข้อมูลได้ ดังนี้

ส่วนที่ ๑ ข้อมูลทั่วไปของผู้ตอบแบบสอบถาม



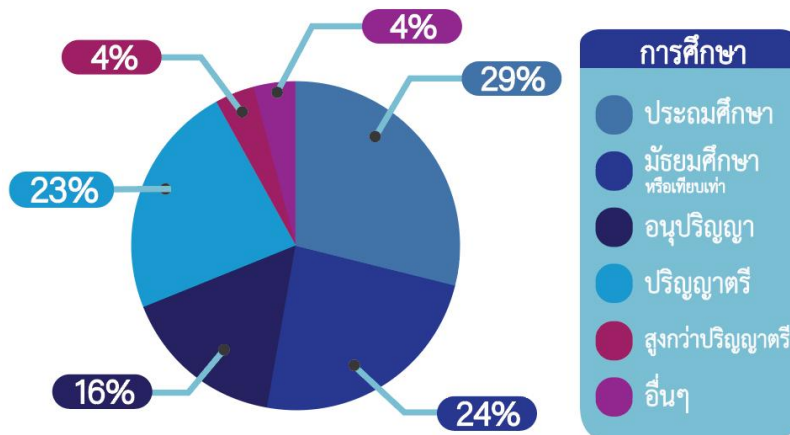
๑.๑ แสดงจำนวนและร้อยละ จำแนกตามเพศ

เพศ	จำนวน (คน)	ร้อยละ
ชาย	๒๐๖	๔๙.๐๕
หญิง	๒๑๔	๕๐.๙๕
รวม	๔๒๐	๑๐๐.๐๐



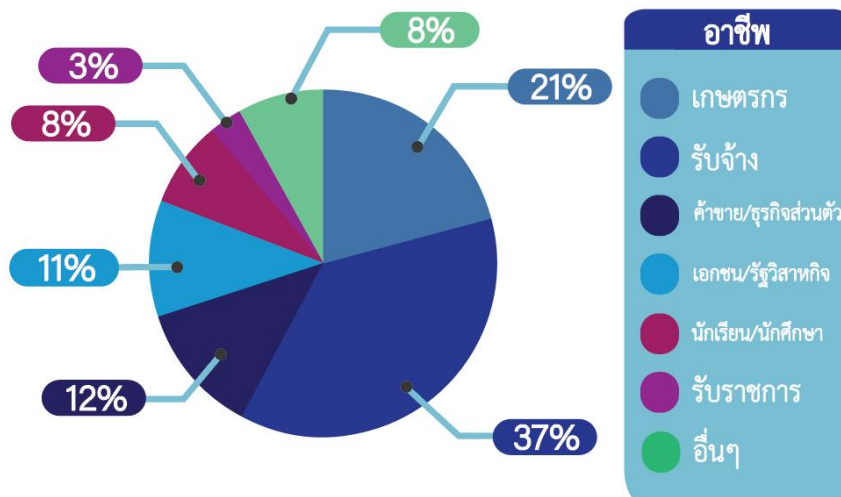
## ๑.๒ แสดงจำนวนและร้อยละ จำแนกตามอายุ

อายุ	จำนวน (คน)	ร้อยละ
ต่ำกว่า ๒๐ ปี	๑๙	๔.๕๒
๒๐ - ๓๐ ปี	๖๓	๑๕.๐๐
๓๑ - ๔๐ ปี	๑๒๔	๒๙.๕๒
๔๑ - ๕๐ ปี	๗๑	๑๗.๐๐
๕๑ - ๖๐ ปี	๖๔	๑๕.๒๓
๖๐ ปีขึ้นไป	๗๙	๑๙.๐๐
รวม	๔๒๐	๑๐๐.๐๐



## ๑.๓ แสดงจำนวนและร้อยละ จำแนกตามระดับการศึกษา

ระดับการศึกษา	จำนวน (คน)	ร้อยละ
ประถมศึกษา	๑๒๐	๒๙.๐๐
มัธยมศึกษาหรือเทียบเท่า	๑๐๐	๒๔.๐๐
อนุปริญญา	๖๗	๑๖.๐๕
ปริญญาตรี	๙๘	๒๓.๓๓
สูงกว่าปริญญาตรี	๑๗	๔.๐๔
อื่น ๆ	๑๘	๔.๒๘
รวม	๔๒๐	๑๐๐.๐๐



## ๑.๔ แสดงจำนวนและร้อยละ จำแนกตามอาชีพ

อาชีพ	จำนวน (คน)	ร้อยละ
เกษตรกร	๘๗	๒๐.๗๑
รับจ้าง	๑๕๔	๓๖.๖๖
ค้าขาย/ธุรกิจส่วนตัว	๕๑	๑๒.๑๔
เอกชน/รัฐวิสาหกิจ	๔๖	๑๐.๙๕
นักเรียน/นักศึกษา	๓๖	๘.๕๗
รับราชการ	๑๑	๒.๖๑
อื่น ๆ	๓๕	๘.๓๓
<b>รวม</b>	<b>๔๒๐</b>	<b>๑๐๐.๐๐</b>

## ส่วนที่ ๒ ความพึงพอใจต่อผลการดำเนินงานของเทศบาลตำบลสันป่าเปา ในรอบปีงบประมาณ พ.ศ. ๒๕๖๔

## ๑.๕ แสดงจำนวน ร้อยละ และค่าเฉลี่ยของความพึงพอใจ

รายการ	ระดับความพึงพอใจ			ค่าเฉลี่ย	การแปลผล
	พอใจมาก (๓)	พอใจ (๒)	ไม่พอใจ (๑)		
๑. มีการเปิดโอกาสให้ประชาชนมีส่วนร่วมในโครงการ/กิจกรรม	๒๕๕ (๖๑.๐๑)	๑๔๖ (๓๕.๐๐)	๑๙ (๔.๕๒)	๒.๓๐	พอใจ
๒. มีการประชาสัมพันธ์ให้ประชาชนรับรู้ข้อมูลของโครงการ/กิจกรรม	๒๔๓ (๕๘.๐๕)	๑๕๕ (๓๗.๐๐)	๒๒ (๕.๒๔)	๒.๕๒	พอใจมาก
๓. มีการเปิดโอกาสให้ประชาชนแสดงความคิดเห็นในโครงการ/กิจกรรม	๒๑๖ (๕๑.๔๒)	๑๘๔ (๔๔.๐๐)	๒๐ (๔.๘๐)	๒.๒๒	พอใจ
๔. มีการรายงานผลการดำเนินงานของโครงการ/กิจกรรมต่อสาธารณะ	๒๔๖ (๕๙.๐๐)	๑๔๗ (๓๕.๐๐)	๒๗ (๖.๔๒)	๒.๓๐	พอใจมาก
๕. การเปิดโอกาสให้ประชาชนตรวจสอบการดำเนินโครงการ/กิจกรรม	๒๔๖ (๕๙.๐๐)	๑๕๒ (๓๖.๒๐)	๒๒ (๕.๒๓)	๒.๓๐	พอใจมาก
๖. การดำเนินงานเป็นไปตามระยะเวลาที่กำหนด	๒๔๗ (๕๙.๐๐)	๑๕๑ (๓๖.๐๕)	๒๒ (๕.๒๓)	๒.๕๓	พอใจ
๗. ผลการดำเนินโครงการ/กิจกรรมนำไปสู่การแก้ไขปัญหาของประชาชนในท้องถิ่น	๒๓๙ (๕๗.๐๐)	๑๖๒ (๓๙.๐๐)	๑๙ (๔.๕๒)	๒.๕๒	พอใจมาก
๘. การแก้ไขปัญหาและการตอบสนองความต้องการของประชาชน	๒๔๑ (๕๗.๔๐)	๑๕๑ (๓๖.๐๕)	๒๘ (๗.๐๐)	๒.๕๐	พอใจมาก
๙. ประโยชน์ที่ประชาชนได้รับจากการดำเนินโครงการ/กิจกรรม	๒๕๕ (๖๑.๐๑)	๑๓๗ (๓๓.๐๑)	๒๘ (๗.๐๐)	๒.๓๐	พอใจ
<b>รวม</b>	<b>๒,๑๘๘ (๕๒๑.๐)</b>	<b>๑,๓๘๕ (๓๓๑.๐)</b>	<b>๒๐๗ (๕๙.๓๔)</b>	<b>๒.๕๒</b>	<b>พอใจมาก</b>

**คะแนนเฉลี่ย**

๒.๓๔ - ๓.๐๐

๑.๖๔ - ๒.๓๓

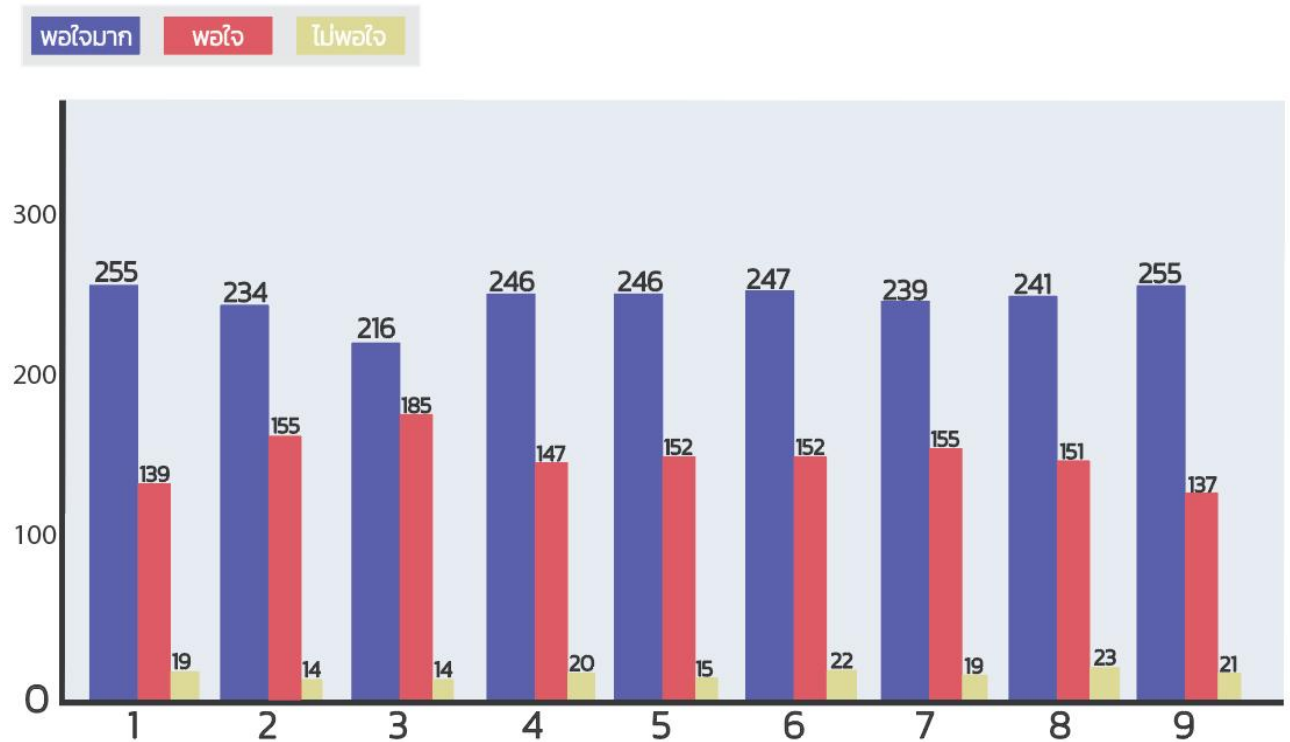
๑.๐๐ - ๑.๖๓

**การแปลผล**

มีความพึงพอใจต่อผลการดำเนินงานของเทศบาลตำบลสันป่าเปาในระดับพอใจมาก

มีความพึงพอใจต่อผลการดำเนินงานของเทศบาลตำบลสันป่าเปาในระดับพอใจ

มีความพึงพอใจต่อผลการดำเนินงานของเทศบาลตำบลสันป่าเปาในระดับไม่พอใจ



1. มีการเปิดโอกาสให้ประชาชนมีส่วนร่วมในโครงการ/กิจกรรม
2. มีการประชาสัมพันธ์ให้ประชาชนรับรู้ข้อมูลของโครงการ/กิจกรรม
3. มีการเปิดโอกาสให้ประชาชนแสดงความคิดเห็นในโครงการ/กิจกรรม
4. มีการรายงานผลการดำเนินงานของโครงการ/กิจกรรมต่อสาธารณะ
5. การเปิดโอกาสให้ประชาชนตรวจสอบการดำเนินโครงการ/กิจกรรม
6. การดำเนินงานเป็นไปตามระยะเวลาที่กำหนด
7. ผลการดำเนินโครงการ/กิจกรรมนำไปสู่การแก้ไขปัญหาของประชาชน
8. การแก้ไขปัญหาและการตอบสนองความต้องการของประชาชน
9. ประโยชน์ที่ประชาชนได้รับจากการดำเนินโครงการ/กิจกรรม

### ส่วนที่ ๓ ข้อเสนอแนะอื่น ๆ

ประชาชนผู้ตอบแบบสอบถาม มีความคิดเห็นหรือข้อเสนอแนะเพิ่มเติม ดังนี้

๑. สร้างสวนสาธารณะ
๒. ควรจัดให้มีสนามกีฬาเพื่อออกกำลังกาย
๓. ควรส่งเสริมให้มีการรวมกลุ่มและให้การสนับสนุนตามที่ร้องขอ
๔. รณรงค์คัดแยกขยะอย่างต่อเนื่อง
๕. เพิ่มพื้นที่สีเขียว/สวนสาธารณะ
๖. ให้มีบริการออนไลน์ เช่นรับชำระค่าธรรมเนียมขยะ/เสียภาษี
๗. พัฒนามาตรฐานศูนย์พัฒนาเด็กเล็ก
๘. อยากให้มีการนำเทคโนโลยีเข้ามามีส่วนในการทำงานมากขึ้น
๙. จัดให้มีสถานที่ออกกำลังกายที่เหมาะสม/สนับสนุนการกีฬาอย่างต่อเนื่อง
๑๐. ส่งเสริมให้เด็กและเยาวชนใช้เวลาว่างให้เกิดประโยชน์
๑๑. เพิ่มจุดติดตั้งกล้องวงจรปิด CCTV
๑๒. เพิ่มป้ายสัญญาณจราจรเพื่อความปลอดภัย
๑๓. อยากให้มีสวนสาธารณะไว้วิ่งออกกำลังกาย
๑๔. แก้ไขปัญหาน้ำท่วม
๑๕. เร่งรัดการดำเนินงานของศูนย์สุขภาพหนึ่งเดียวให้เห็นเป็นรูปธรรม
๑๖. พัฒนาคุณภาพคนและสภาวะให้เหมาะสมตามช่วงวัยและความหลากหลายของประชากร
๑๗. จัดตั้งศูนย์ดูแลระยะยาวด้านสาธารณสุขสำหรับผู้สูงอายุ
๑๘. เร่งรัดการจัดทำฐานข้อมูลภูมิปัญญาท้องถิ่น
๑๙. ให้มีระบบฐานข้อมูลที่ประชาชนใช้ประโยชน์
๒๐. ส่งเสริมการมีจิตสาธารณะ
๒๑. เร่งดำเนินการบริหารจัดการขยะให้เห็นผลเป็นรูปธรรม
๒๒. ปรับปรุงโครงสร้างพื้นฐานสำหรับผู้สูงอายุและผู้พิการให้เหมาะสม เช่น ทางลาดห้องน้ำผู้พิการ
๒๓. ควรมีครูสอนที่ศูนย์เด็กเล็ก
๒๔. ควรมีมาตรการควบคุมกลิ่นเหม็นจากฟาร์มเลี้ยงสัตว์
๒๕. เสี่ยงตามสายประกาศไม่ได้ยิน
๒๖. ให้ความรู้เกี่ยวกับการเลือกตั้งตามแบบใหม่

**๑๕. ข้อเสนอแนะของคณะกรรมการติดตามและประเมินผลแผนพัฒนาเทศบาลตำบลสันป่าเป่ากำหนดแนวทางพัฒนาของเทศบาลตำบลสันป่าเป่าเพื่อการปรับปรุงและพัฒนาการดำเนินงานของโครงการตามแผนพัฒนาท้องถิ่นเทศบาลตำบลสันป่าเป่า**

#### ๑. ระบบการนำองค์กรของทีมผู้บริหาร

๑.๑ มีระบบการสื่อสาร สร้างความเข้าใจ และผลักดันให้บุคลากรทุกฝ่ายนำวิสัยทัศน์และทิศทางขององค์กรไปปฏิบัติอย่างมีประสิทธิภาพ นำไปสู่การเกิดผลในทางปฏิบัติอย่างจริงจัง

๑.๒ กำหนดแนวทางให้บุคลากรทุกคนมีส่วนร่วมในการช่วยชี้้นำการตัดสินใจและปฏิบัติงานต่าง ๆ ของเทศบาลตำบลสันป่าเป่าในประเด็นที่แต่ละคนมีความถนัด

๑.๓ ทบทวนวิสัยทัศน์ พันธกิจ และทิศทางขององค์กร พิจารณาผลการประเมินเทียบกับแผนปฏิบัติงานที่กำหนดไว้ เพื่อมุ่งปรับปรุงและวางแผนการดำเนินการในรอบถัดไป

## ๒. การวางแผนกลยุทธ์ที่มีกระบวนการ

๒.๑ มีแนวทางที่เป็นระบบ กำหนดขั้นตอนการวางแผนอย่างเป็นรูปธรรมและเป็นขั้นตอนที่มีประสิทธิภาพ ระบุผู้เกี่ยวข้องและกรอบเวลาของแต่ละขั้นตอนที่ชัดเจน

๒.๒ กำหนดแนวทางหรือวิธีการติดตามโครงการที่ชัดเจน มีการรายงานผลการดำเนินการและการใช้งบประมาณอย่างต่อเนื่อง เพื่อทบทวนแผนปฏิบัติการในแต่ละระดับ และเบิกจ่ายงบประมาณตามเป้าหมายที่กำหนด โดยเฉพาะกระบวนการของโครงการในยุทธศาสตร์ที่ ๑ ด้านโครงสร้างพื้นฐาน ที่อาจต้องใช้ระยะเวลานานในการดำเนินการจนเสร็จสิ้น

๒.๓ มีแนวทางการวางแผนที่ครอบคลุมหน่วยงานที่เกี่ยวข้องทุกหน่วยงาน ทั้งในระดับนโยบายไปจนถึงระดับปฏิบัติการ มีการปรับปรุงแนวทางด้วยการเรียนรู้อันเกิดจากการประเมินเป็นรอบเวลา

๒.๔ สร้างบรรยากาศในเทศบาลตำบลสันป่าเปาให้เป็นองค์กรแห่งการเรียนรู้ เพื่อให้เกิดการเรียนรู้ร่วมกันของบุคลากรในองค์กร (Team Learning) เกิดการถ่ายทอดแลกเปลี่ยนองค์ความรู้ประสบการณ์ และทักษะตามความถนัดของแต่ละคน

## ๓. การพัฒนาขีดความสามารถของบุคลากร

๓.๑ ประเมินความสามารถและช่องว่างความสามารถของพนักงานรายบุคคล วิเคราะห์ความต้องการด้านการเพิ่มพูนความรู้และฝึกอบรม เพื่อใช้ในการวางแผนพัฒนาศักยภาพของบุคลากรเทศบาลตำบลสันป่าเปา

๓.๒ กำหนดวางแผนให้องค์กรและงานมี Competency ที่สนับสนุนวิสัยทัศน์ พันธกิจ และยุทธศาสตร์ของเทศบาลตำบลสันป่าเปา

๓.๓ วิเคราะห์ปัจจัยที่มีผลต่อความพึงพอใจและความพึงพอใจของบุคลากรเทศบาลตำบลสันป่าเปาเพื่อปรับปรุงสภาพแวดล้อมในการทำงาน

## ๔. การสร้างความพึงพอใจให้กับประชาชนผู้รับบริการ

๔.๑ สสำรวจความต้องการและความคาดหวังของประชาชนผู้รับบริการจากเทศบาลตำบลสันป่าเปา เพื่อให้สามารถตอบสนองได้ตรงกับความต้องการของประชาชน

๔.๒ ให้ความรู้กับประชาชนผู้รับบริการให้มีความเข้มแข็ง สามารถพึ่งพาตนเองได้ และมีคุณภาพชีวิตที่ดี เพื่อเป็นพื้นฐานในการเริ่มต้นในการช่วยเหลือสังคมและมองเห็นประโยชน์ของส่วนรวม

๔.๓ ควรประชาสัมพันธ์ให้ประชาชนผู้รับบริการรับทราบข่าวสารจากเทศบาลตำบลสันป่าเปาผ่านสื่อต่าง ๆ ให้มากขึ้น เพื่อสร้างการตระหนักรู้และอาจเป็นแนวทางในการแลกเปลี่ยนข้อมูลข่าวสารที่เป็นประโยชน์ในการวางแผนการดำเนินงานขององค์กรในอนาคต

๔.๔ สร้างความสัมพันธ์กับประชาชนผู้รับบริการในฐานะพันธมิตรที่จะเติบโตไปด้วยกัน เพื่อช่วยให้ประชาชนผู้รับบริการมีความรู้สึกที่ดี และช่วยสนับสนุนการดำเนินการของเทศบาลตำบลสันป่าเปา

## ๑๖. ความเห็นและข้อเสนอแนะของคณะกรรมการพัฒนาเทศบาลตำบลสันป่าเปาที่มีต่อผลการติดตามและประเมินผลแผนพัฒนาท้องถิ่น (พ.ศ. ๒๕๖๑-๒๕๖๕) ประจำปีงบประมาณ พ.ศ. ๒๕๖๔

คณะกรรมการพัฒนาเทศบาลตำบลสันป่าเปา มีมติเห็นชอบผลการติดตามและประเมินผลแผนพัฒนาท้องถิ่น (พ.ศ. ๒๕๖๑-๒๕๖๕) ประจำปีงบประมาณ พ.ศ. ๒๕๖๔ ในคราวประชุมคณะกรรมการพัฒนาเทศบาลตำบลสันป่าเปา ครั้งที่ ๓/๒๕๖๔ เมื่อวันที่ ๒๙ พฤศจิกายน ๒๕๖๔ เพื่อเทศบาลตำบลสันป่าเปาปรับปรุงและพัฒนาการดำเนินงานของโครงการตามแผนพัฒนาท้องถิ่นเทศบาลตำบลสันป่าเปาตามประเด็นยุทธศาสตร์การพัฒนา ๗ ด้าน ดังนี้

### ยุทธศาสตร์ที่ ๑ การพัฒนาด้านโครงสร้างพื้นฐาน

- (๑) เพิ่มความโปร่งใส ตั้งแต่ประชาสัมพันธ์ ควบคุมงานและการตรวจรับงานจ้าง และแจ้งให้ประชาชนทราบในโครงการที่จะตรวจรับงานก่อสร้าง
- (๒) ด้านไฟฟ้าแสงสว่างเพิ่มงบประมาณขยายเขตไฟฟ้าให้ครอบคลุมในจุดอับหรือจุดเสี่ยง
- (๓) ประสานการประสานประสานส่วนภูมิภาคเพื่อวางท่อประปาภูมิภาคให้ทั่วถึงในหมู่บ้านที่ไม่มีระบบประปาหมู่บ้าน ส่วนหมู่บ้านใดที่มีระบบประปาหมู่บ้านแล้วเห็นควรขยายเขตประปาให้ครอบคลุมพื้นที่เพื่อลดปัญหาการขาดแคลนน้ำอุปโภคบริโภคที่สะอาดและเพียงพอ

### ยุทธศาสตร์ที่ ๒ การพัฒนาด้านเศรษฐกิจตามแนวทางปรัชญาเศรษฐกิจพอเพียง

- (๑) ส่งเสริมและพัฒนาศักยภาพของกิจกรรมการท่องเที่ยวในชุมชนและท้องถิ่น
- (๒) สนับสนุนการดำเนินกิจกรรมของกลุ่มอาชีพตามที่ร้องขอ

### ยุทธศาสตร์ที่ ๓ การพัฒนาด้านสังคม

- (๑) จัดให้มีสถานที่ออกกำลังกายที่เหมาะสม/สนับสนุนการกีฬาอย่างต่อเนื่อง
- (๒) เร่งรัดดำเนินการจัดตั้งศูนย์การแพทย์ฉุกเฉิน
- (๓) ส่งเสริมให้เด็กและเยาวชนใช้เวลาว่างให้เกิดประโยชน์
- (๔) ปรับปรุงโครงสร้างพื้นฐานสำหรับผู้สูงอายุและผู้พิการให้เหมาะสม เช่น ทางลาด ห้องน้ำผู้พิการ
- (๕) เสริมสร้างความพร้อมการเข้าสู่สังคมผู้สูงอายุอย่างมีคุณภาพ
- (๖) เพิ่มจุดติดตั้งกล้องวงจรปิด CCTV
- (๗) เพิ่มป้ายสัญญาณจราจรเพื่อความปลอดภัย

### ยุทธศาสตร์ที่ ๔ การพัฒนาด้านสาธารณสุข ดังนี้

- (๑) เร่งรัดการดำเนินงานของศูนย์สุขภาพหนึ่งเดียวให้เห็นเป็นรูปธรรม
- (๒) สนับสนุนการป้องกันและควบคุมโรคไข้เลือดออกอย่างต่อเนื่อง
- (๓) พัฒนาคุณภาพคนและสุขภาพให้เหมาะสมตามช่วงวัยและความหลากหลายของประชากร
- (๔) รณรงค์ให้ความรู้เกี่ยวกับการป้องกันอุบัติเหตุ พุติกรรมซ้ำซึ่งปลอดภัย
- (๕) จัดตั้งศูนย์ดูแลระยะยาวด้านสาธารณสุขสำหรับผู้สูงอายุภาวะพึ่งพิงในพื้นที่

(LTC : Long Term Care)

- (๖) มุ่งเน้นการป้องกันโรคอุบัติใหม่และโรคอุบัติซ้ำให้มากขึ้น เช่น โรคติดเชื้อไวรัสโคโรนา ๒๐๑๙ หรือ โควิด ๑๙ เป็นต้น

### ยุทธศาสตร์ที่ ๕ การพัฒนาด้านการศึกษา ศาสนาและวัฒนธรรม ดังนี้

- (๑) เร่งรัดการจัดทำฐานข้อมูลภูมิปัญญาท้องถิ่น

- (๒) ส่งเสริมวัฒนธรรมและภูมิปัญญาที่มีศักยภาพ ร่วมกับเครือข่ายด้านวัฒนธรรมทุกระดับ
- (๓) ส่งเสริมคุณธรรม จริยธรรม และจิตสาธารณะ
- (๔) พัฒนามาตรฐานของศูนย์ดูแลเด็กเล็ก/โรงเรียนบ้านป่าก้าง

### ยุทธศาสตร์ที่ ๖ การพัฒนาด้านทรัพยากรธรรมชาติและสิ่งแวดล้อม ดังนี้

- (๑) ส่งเสริมความเข้าใจและจิตสำนึกของชุมชนในการอนุรักษ์ หวงแหน และใช้ประโยชน์จากทรัพยากรอย่างคุ้มค่า
- (๒) จัดให้มีพื้นที่สีเขียวในชุมชน
- (๓) เร่งดำเนินการบริหารจัดการขยะให้เห็นผลเป็นรูปธรรม
- (๔) บริหารจัดการสิ่งแวดล้อมที่เกิดมลพิษทางน้ำ ดิน อากาศ ขยะและของเสียอันตรายให้มีคุณภาพดีขึ้น และพร้อมในการรับมือการเปลี่ยนแปลงสภาพภูมิอากาศและภัยธรรมชาติ
- (๕) ดำเนินการโครงการคัดแยกขยะอย่างต่อเนื่อง

### ยุทธศาสตร์ที่ ๗ การบริหารจัดการบ้านเมืองที่ดี ดังนี้

- (๑) ขอให้เทศบาลสนับสนุนกลุ่ม องค์กรในการดำเนินกิจกรรมต่าง ๆ ในชุมชนตามที่ร้องขอ
- (๒) ส่งเสริมและพัฒนาคุณภาพการให้บริการของเทศบาล
- (๓) ส่งเสริมและพัฒนาการบริหารงานของเทศบาลให้มีประสิทธิภาพ โปร่งใส ตรวจสอบได้
- (๔) เทศบาลตำบลสันป่าเปา ควรมองเห็นคุณค่าและให้ความสำคัญต่อทุนทางสังคมที่มีอยู่ในท้องถิ่น รวมทั้งการให้ความสำคัญในเรื่องการมีส่วนร่วมของทุกภาคส่วนในชุมชน เพื่อร่วมกันยกระดับคุณภาพชีวิตของประชาชนและแก้ปัญหาของชุมชน

## ๑๗. ความเห็นและข้อเสนอแนะของสภาเทศบาลตำบลสันป่าเปาที่มีต่อผลการติดตามและประเมินผลแผนพัฒนาท้องถิ่น (พ.ศ. ๒๕๖๑-๒๕๖๕) ประจำปีงบประมาณ พ.ศ. ๒๕๖๔

สภาเทศบาลตำบลสันป่าเปา มีมติเห็นชอบผลการติดตามและประเมินผลแผนพัฒนาท้องถิ่น (พ.ศ. ๒๕๖๑-๒๕๖๕) ประจำปีงบประมาณ พ.ศ. ๒๕๖๔ ในคราวประชุมสภาเทศบาลตำบลสันป่าเปา สมัยสามัญ สมัยที่ ๔ ครั้งที่ ๑/๒๕๖๔ วันที่ ๒๗ ธันวาคม พ.ศ. ๒๕๖๔ ณ ห้องประชุมเทศบาลตำบลสันป่าเปา และสภาเทศบาลตำบลสันป่าเปาได้เสนอความเห็นต่อผลการติดตามและประเมินผลแผนพัฒนาท้องถิ่น (พ.ศ. ๒๕๖๑-๒๕๖๕) ประจำปีงบประมาณ พ.ศ. ๒๕๖๔ เพื่อเทศบาลตำบลสันป่าเปาปรับปรุงและพัฒนาการดำเนินงานของโครงการตามแผนพัฒนาท้องถิ่นเทศบาลตำบลสันป่าเปา ดังนี้

๑. ในการจัดทำแผนพัฒนาท้องถิ่นครั้งต่อไป เทศบาลตำบลสันป่าเปา ควรเน้นการวางแผน และการกำหนดกระบวนการทำงานที่ยึดประชาชนเป็นศูนย์กลางในการแก้ปัญหา รวมถึงการประสานความร่วมมือกับหน่วยงานอื่น ๆ ที่เกี่ยวข้องในการทำงาน เพื่อให้เกิดการประสานประเด็นยุทธศาสตร์และโครงการให้ครอบคลุมภารกิจ อีกทั้งการนำประเด็นนโยบายของผู้บริหารมาประกอบในการพิจารณารายละเอียดของแผน และโครงการเพื่อบรรลุภารกิจหลักของหน่วยงานได้ดียิ่งขึ้น รวมถึงการสื่อสารเนื้อหาสาระของแผนและโครงการไปยังผู้มีส่วนได้ส่วนเสียทุกภาคส่วนเพื่อสร้างความเข้าใจในเนื้อหาของแผนฯ รวมถึงสามารถสร้างความร่วมมือในการปฏิบัติตามแผนและโครงการให้มีประสิทธิภาพยิ่งขึ้นอีก

๒. เทศบาลตำบลสันป่าเปาควรเพิ่มสมรรถนะขององค์กร ทำให้เป็นองค์กรที่มีสมรรถนะสูง มีรูปแบบเรียบง่าย (Simplicity) มีระบบการทำงานที่คล่องตัว รวดเร็ว ในการปรับเปลี่ยนกระบวนการทำงาน เน้นการคิดริเริ่มสร้างสรรค์ (Creativity) มีการพัฒนาขีดสมรรถนะของบุคลากรในเทศบาล เน้นการ

ทำงานที่มีประสิทธิภาพ สร้างคุณค่าในการปฏิบัติภารกิจของหน่วยงานของรัฐ ประหยัดค่าใช้จ่ายในการดำเนินงานต่าง ๆ และสร้างความรับผิดชอบต่อสังคม รวมทั้งการอนุรักษ์สิ่งแวดล้อม การใช้ความคิดสร้างสรรค์ และนวัตกรรมในการขับเคลื่อนองค์กร เพื่อให้เท่าทันต่อการเปลี่ยนแปลงที่รวดเร็วและรุนแรงของสภาพแวดล้อม ซึ่งสามารถใช้เทคโนโลยีสนับสนุนในการดำเนินงานทางด้านนี้ และควรต่อยอดนวัตกรรมเกี่ยวกับการนำเทคโนโลยีสารสนเทศมาใช้ในการให้บริการประชาชน

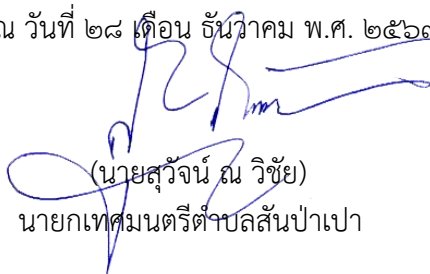
๓. เทศบาลตำบลสันป่าเปา ควรทำความร่วมมือกับสถาบันการศึกษาระดับอุดมศึกษาหรือมหาวิทยาลัยต่าง ๆ เพื่อทำวิจัยในพื้นที่ให้มากขึ้น และนำผลการวิจัยมาดำเนินการเพื่อให้การพัฒนาพื้นที่สามารถตอบสนองความต้องการและแก้ไขปัญหาได้อย่างแท้จริง

๔. เทศบาลตำบลสันป่าเปา ควรดำเนินงานในเชิงรุกเพื่อสร้างความร่วมมือ ในการให้บริการสาธารณะกับภาคส่วนอื่น ๆ ที่เป็นผู้มีส่วนได้ส่วนเสีย รวมถึงการสร้างเสริมเครือข่ายความร่วมมือกับภาคส่วนที่เกี่ยวข้อง โดยร่วมกันดำเนินงาน ตั้งแต่เริ่มต้นของกระบวนการดำเนินงานจนถึงการประเมินผล เนื่องจากผู้มีส่วนได้ส่วนเสียทั้งหลาย เป็นผู้ที่ได้รับผลกระทบจากปัญหา มีความเข้าใจต่อปัญหานั้น ๆ อย่างถ่องแท้ ซึ่งสามารถร่วมผลักดันเรื่องที่มีความสำคัญต่าง ๆ ระดมกำลัง ประสานความร่วมมือเพื่อการพัฒนาท้องถิ่นได้อย่างเหมาะสม

ทั้งนี้ หากประชาชนทุกท่านหรือหน่วยงานราชการต่างๆ ที่เกี่ยวข้องมีข้อสงสัยหรือมีความประสงค์จะเสนอ ความคิดเห็นหรือข้อเสนอแนะการบริหารงานของเทศบาลตำบลสันป่าเปา ขอความร่วมมือแจ้งเทศบาลตำบลสันป่าเปาทราบ เพื่อจะได้พิจารณาการวางแผนพัฒนาและปรับปรุงการดำเนินการตอบสนองความต้องการของประชาชนในพื้นที่ในระยะต่อไป

จึงประกาศมาเพื่อทราบโดยทั่วกัน

ประกาศ ณ วันที่ ๒๘ เดือน ธันวาคม พ.ศ. ๒๕๖๓



(นายสุวัจน์ ณ วิชัย)  
นายกเทศมนตรีตำบลสันป่าเปา