



แนวทางการบริหารงานบุคคล
และเส้นทางความก้าวหน้าของข้าราชการและ
พนักงานส่วนท้องถิ่นในระบบจำแนกตำแหน่ง
(ระบบแท่ง)

งานการเจ้าหน้าที่
สำนักปลัดเทศบาล
เทศบาลตำบลสันป่าเปา
อำเภอสันทราย จังหวัดเชียงใหม่

บทนำ

การจัดทำแผนเส้นทางความก้าวหน้าในสายอาชีพของเทศบาลตำบลสันป่าเปา มีวัตถุประสงค์ เพื่อให้บุคลากรมองเห็นความก้าวหน้าในสายอาชีพ และมีหลักเกณฑ์ในการแต่งตั้ง โยกย้าย และการ สับเปลี่ยน หมุนเวียนตำแหน่งที่ชัดเจน โปร่งใส และเป็นธรรม ซึ่งจะทำให้บุคลากรมั่นใจในระบบการบริหาร ทรัพยากรบุคคลของเทศบาลตำบลสันป่าเปา ก่อให้เกิดการพัฒนาตนเองไปสู่ความสำเร็จในอาชีพ รวมทั้งเพื่อ เป็นการดึงดูด จูงใจและรักษาบุคลากรที่มีความสามารถให้อยู่กับองค์กรตลอดไป ซึ่งในการจัดทำแผนเส้นทาง ความก้าวหน้าในอาชีพฉบับนี้ เป็นการจัดทำเส้นทางความก้าวหน้าในสายอาชีพเพื่อเป็นการเตรียมความ พร้อม ขององค์กรปกครองส่วนท้องถิ่นในการปรับเข้าสู่ระบบจำแนกตำแหน่งในระบบแห่ง ต่อไป

งานการเจ้าหน้าที่ สำนักปลัดเทศบาล

เทศบาลตำบลสันป่าเปา

การวางแผนความก้าวหน้าในสายอาชีพในระบบจำแนกตำแหน่ง (ระบบแท่ง)

การเปลี่ยนแปลงจาก “ระบบซี” เป็น “ระบบแท่ง” ของข้าราชการส่วนท้องถิ่น แม้จะยึดหลักการตามหลักวิชาการและมาตรฐานสากลเหมือนกันแต่มีรายละเอียดการแบ่งระดับชั้นงานไม่เหมือนกับระบบแท่งของข้าราชการพลเรือน และข้าราชการกรุงเทพมหานคร เนื่องจากมีการปรับแต่งระบบให้สอดคล้องและเหมาะสมกับบริบทขององค์กรปกครองส่วนท้องถิ่น ทั้งนี้ อาจสรุปได้ดังต่อไปนี้

- ระดับตำแหน่งในบางประเภท (แท่ง) มีความแตกต่างกัน เนื่องจากลักษณะงานที่แตกต่าง เช่น ตำแหน่งประเภทอำนวยการท้องถิ่น มี 3 ระดับ ในขณะที่ตำแหน่งระดับอำนวยการของข้าราชการพลเรือนมี 2 ระดับ เนื่องจากมีความแตกต่างกันในบริบทของงานและหน้าที่รับผิดชอบของข้าราชการพลเรือนและข้าราชการและพนักงานส่วนท้องถิ่น อย่างไรก็ตามภายใต้ระบบแท่ง ข้าราชการพลเรือนและข้าราชการส่วนท้องถิ่นสามารถโอนย้ายกันได้ผ่านระบบการประเมินค่างาน

- รายละเอียดแนวทางการบริหารงานบุคคล มีความแตกต่างกัน โดยเน้นตอบสนองความต้องการของข้าราชการส่วนท้องถิ่นส่วนใหญ่ และเหมาะสมกับสภาพการบริหารงานของท้องถิ่น เช่น

- โครงสร้างบัญชีเงินเดือนและการเลื่อนขั้นเงินเดือนยังคงเป็นแบบ “ขั้น” เพื่อให้สอดคล้องกับบริบทขององค์กรปกครองส่วนท้องถิ่นที่มีนายกองค์กรปกครองส่วนท้องถิ่นเป็นผู้มีอำนาจสูงสุดในการประเมินและลดความผูกพันของผลการประเมินในรูปแบบใหม่ที่ข้าราชการและพนักงานส่วนท้องถิ่นอาจยังไม่คุ้นเคยมากนัก

- มีการสร้างโอกาสทางก้าวหน้าในวิชาชีพที่มากขึ้นกว่าระบบเดิม แม้จะกำหนด

หลักเกณฑ์ที่เข้มข้นมากขึ้น และระยะเวลาที่เป็นมาตรฐานมากขึ้น เพื่อให้มั่นใจว่าความก้าวหน้าที่เพิ่มสูงขึ้นจะมาพร้อมกับศักยภาพของข้าราชการส่วนท้องถิ่นที่เป็นมืออาชีพ และสร้างประโยชน์ให้กับประชาชนในท้องถิ่นมากขึ้น

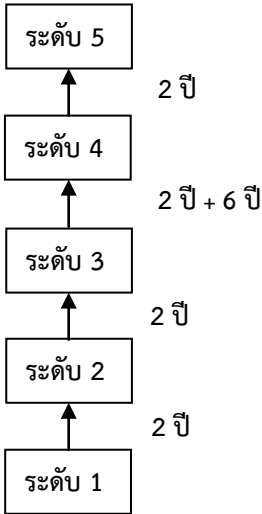
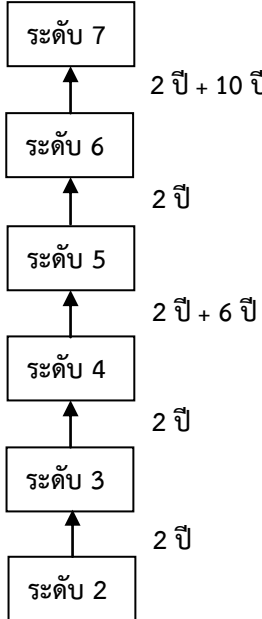

➤ การเปลี่ยนแปลงในเส้นทางความก้าวหน้าในสายอาชีพ

การปรับใช้ระบบจำแนกตำแหน่งแบบระบบแท่ง ทำให้เส้นทางความก้าวหน้าในสายอาชีพเปลี่ยนแปลงไปเพื่อให้สอดคล้องกับประเภทและระดับตำแหน่งใหม่ ดังนี้

1. การเลื่อนและแต่งตั้งให้ดำรงตำแหน่งประเภทเดียวกัน

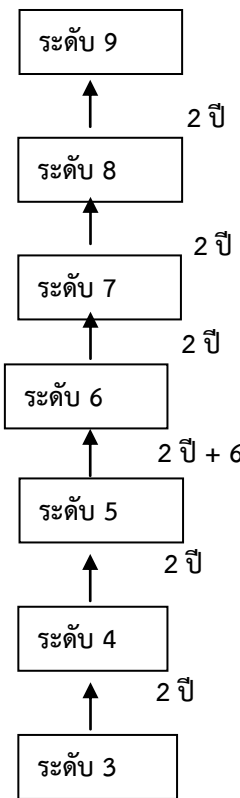
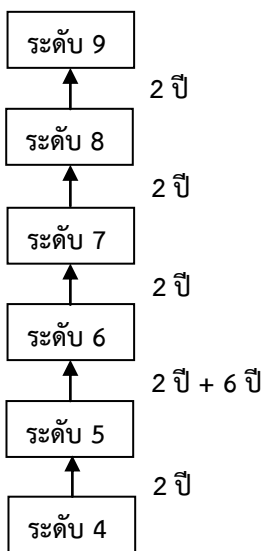
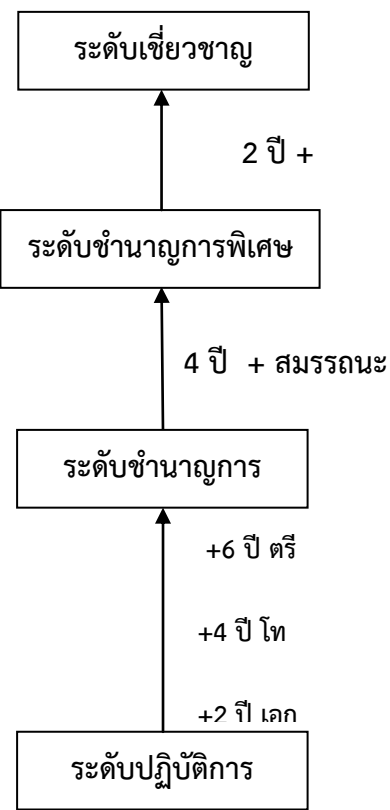
1.1 ตำแหน่งประเภททั่วไป

มีการเปลี่ยนแปลงจากหลักเกณฑ์เดิม ตามมติของคณะกรรมการกลางข้าราชการหรือพนักงานส่วนท้องถิ่นตามการประชุมครั้งที่ 8/2558 ดังรูปต่อไปนี้

หลักเกณฑ์เดิม	หลักเกณฑ์ใหม่
<p>1. สายงานที่เริ่มต้นจากระดับ 1</p>  <pre> graph BT L1[ระดับ 1] -- 2 ปี --> L2[ระดับ 2] L2 -- 2 ปี --> L3[ระดับ 3] L3 -- 2 ปี + 6 ปี --> L4[ระดับ 4] L4 -- 2 ปี --> L5[ระดับ 5] </pre> <p>2. สายงานที่เริ่มต้นจากระดับ 2</p>  <pre> graph BT L2[ระดับ 2] -- 2 ปี --> L3[ระดับ 3] L3 -- 2 ปี --> L4[ระดับ 4] L4 -- 2 ปี + 6 ปี --> L5[ระดับ 5] L5 -- 2 ปี --> L6[ระดับ 6] L6 -- 2 ปี + 10 ปี --> L7[ระดับ 7] </pre>	 <pre> graph BT P[ระดับปฏิบัติงาน] -- 6 ปี ปวช. + 5 ปี ปวท. + 4 ปี ปวส. --> A[ระดับชำนาญงาน] A -- 6 ปี + --> AA[ระดับอาวุโส] </pre> <p>แนวทางการประเมินเพื่อเลื่อนระดับจะคำนึงถึงผลการปฏิบัติที่ผ่านมา ทักษะประสบการณ์ ระยะเวลาการดำรงตำแหน่ง ตลอดจนประสิทธิภาพ ประสิทธิผลที่ก่อให้เกิดผลดีต่อองค์กรปกครองส่วนท้องถิ่น</p>

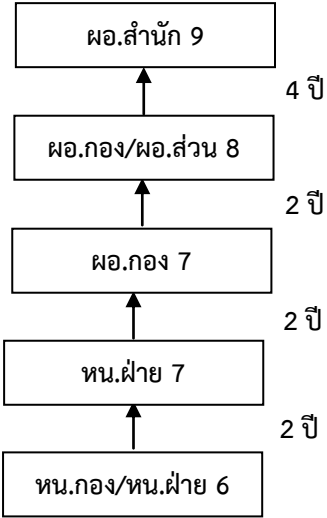
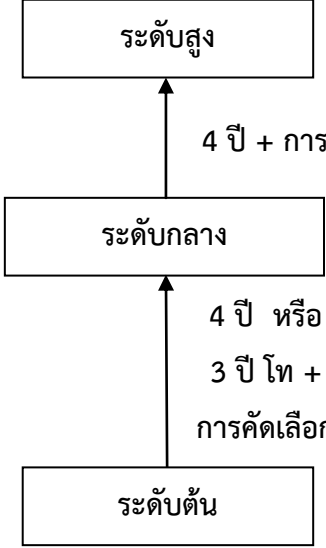
1.2 ตำแหน่งประเภทวิชาการ

มีการเปลี่ยนแปลงจากหลักเกณฑ์เดิม ตามมติของคณะกรรมการกลางข้าราชการหรือพนักงานส่วนท้องถิ่น (ก.กลาง) ตามการประชุมครั้งที่ 8/2558 ดังรูปต่อไปนี้

หลักเกณฑ์เดิม	หลักเกณฑ์ใหม่
<p>1. สายงานที่เริ่มต้นจากระดับ 3</p>  <pre> graph BT L3[ระดับ 3] -- "+ 2 ปี" --> L4[ระดับ 4] L4 -- "+ 2 ปี" --> L5[ระดับ 5] L5 -- "+ 2 ปี + 6" --> L6[ระดับ 6] L6 -- "+ 2 ปี" --> L7[ระดับ 7] L7 -- "+ 2 ปี" --> L8[ระดับ 8] L8 -- "+ 2 ปี" --> L9[ระดับ 9] </pre> <p>2. สายงานที่เริ่มต้นจากระดับ 4</p>  <pre> graph BT L4[ระดับ 4] -- "+ 2 ปี" --> L5[ระดับ 5] L5 -- "+ 2 ปี + 6 ปี" --> L6[ระดับ 6] L6 -- "+ 2 ปี" --> L7[ระดับ 7] L7 -- "+ 2 ปี" --> L8[ระดับ 8] L8 -- "+ 2 ปี" --> L9[ระดับ 9] </pre>	 <pre> graph BT L1[ระดับปฏิบัติการ] -- "+ 2 ปี" --> L2[ระดับชำนาญการ] L2 -- "+ 4 ปี + 6 ปี" --> L3[ระดับชำนาญการพิเศษ] L3 -- "+ 2 ปี + 6 ปี" --> L4[ระดับเชี่ยวชาญ] </pre> <p>แนวทางการประเมินเพื่อเลื่อนระดับจะคำนึงถึงผลการปฏิบัติที่ผ่านมา ทักษะ ประสิทธิภาพ ระยะเวลาการดำรงตำแหน่งตลอดจนประสิทธิภาพ ประสิทธิผลที่ก่อให้เกิดผลดีต่อองค์กรปกครองส่วนท้องถิ่น</p>

1.3 ตำแหน่งประเภทอำนวยการท้องถิ่น

มีการเปลี่ยนแปลงจากหลักเกณฑ์เดิม ตามมติของคณะกรรมการกลางข้าราชการหรือพนักงานส่วนท้องถิ่น (ก.กลาง) ตามการประชุมครั้งที่ 8/2558 ดังรูปต่อไปนี้

หลักเกณฑ์เดิม	หลักเกณฑ์ใหม่
<p>1. สายงานนักบริหารงานที่เริ่มต้นจากระดับ 6 (ยกเว้นรองปลัด/ปลัด)</p>  <pre> graph BT A[หน.กอง/หน.ฝ่าย 6] -- 2 ปี --> B[หน.ฝ่าย 7] B -- 2 ปี --> C[ผอ.กอง 7] C -- 2 ปี --> D[ผอ.กอง/ผอ.ส่วน 8] D -- 4 ปี --> E[ผอ.สำนัก 9] </pre>	<p>ปรับระยะเวลาการดำรงตำแหน่งใหม่ ประเภทอำนวยการท้องถิ่น ระดับกลาง จาก 2 ปี เป็น 4 ปี เพื่อให้มีความสอดคล้องกับหลักเกณฑ์เดิมและสอดคล้องกับระยะเวลาการเลื่อนระดับของประเภทบริหารท้องถิ่น ดังนี้</p>  <pre> graph BT A[ระดับต้น] -- "4 ปี หรือ 3 ปี โท + การคัดเลือก" --> B[ระดับกลาง] B -- "4 ปี + การคัดเลือก" --> C[ระดับสูง] </pre> <p>หลักเกณฑ์เดิมกำหนดให้ ผอ.กอง/ผอ.ส่วน ระดับ 8 ต้องดำรงตำแหน่ง 4 ปี ถึงจะมีสิทธิเลื่อนระดับเป็น ผอ.สำนัก ระดับ 9 ได้</p> <p>ทั้งนี้ หากปรับแก้ไขระยะเวลาการดำรงตำแหน่งใหม่จะทำให้ระยะเวลาการดำรงตำแหน่งประเภทอำนวยการท้องถิ่นระดับต้น ถึงระดับสูงรวมแล้วใช้ระยะเวลาที่เร็วกว่าหลักเกณฑ์เดิมที่ต้องดำรงตำแหน่งทั้งสิ้น 10 ปี</p> <p>แนวทางการประเมินเพื่อเลื่อนระดับจะคำนึงถึงผลการปฏิบัติที่ผ่านมา ทักษะประสบการณ์ ระยะเวลาการดำรงตำแหน่ง ตลอดจนประสิทธิภาพ ประสิทธิผล ที่ก่อให้เกิดผลดีต่อทางองค์กรปกครองส่วนท้องถิ่น</p>

1.4 ตำแหน่งประเภทบริหารท้องถิ่น

มีการเปลี่ยนแปลงจากหลักเกณฑ์เดิม ตามมติของคณะกรรมการกลางข้าราชการหรือพนักงานส่วนท้องถิ่น (ก.กลาง) ตามการประชุมครั้งที่ 8/2558 ดังรูปต่อไปนี้

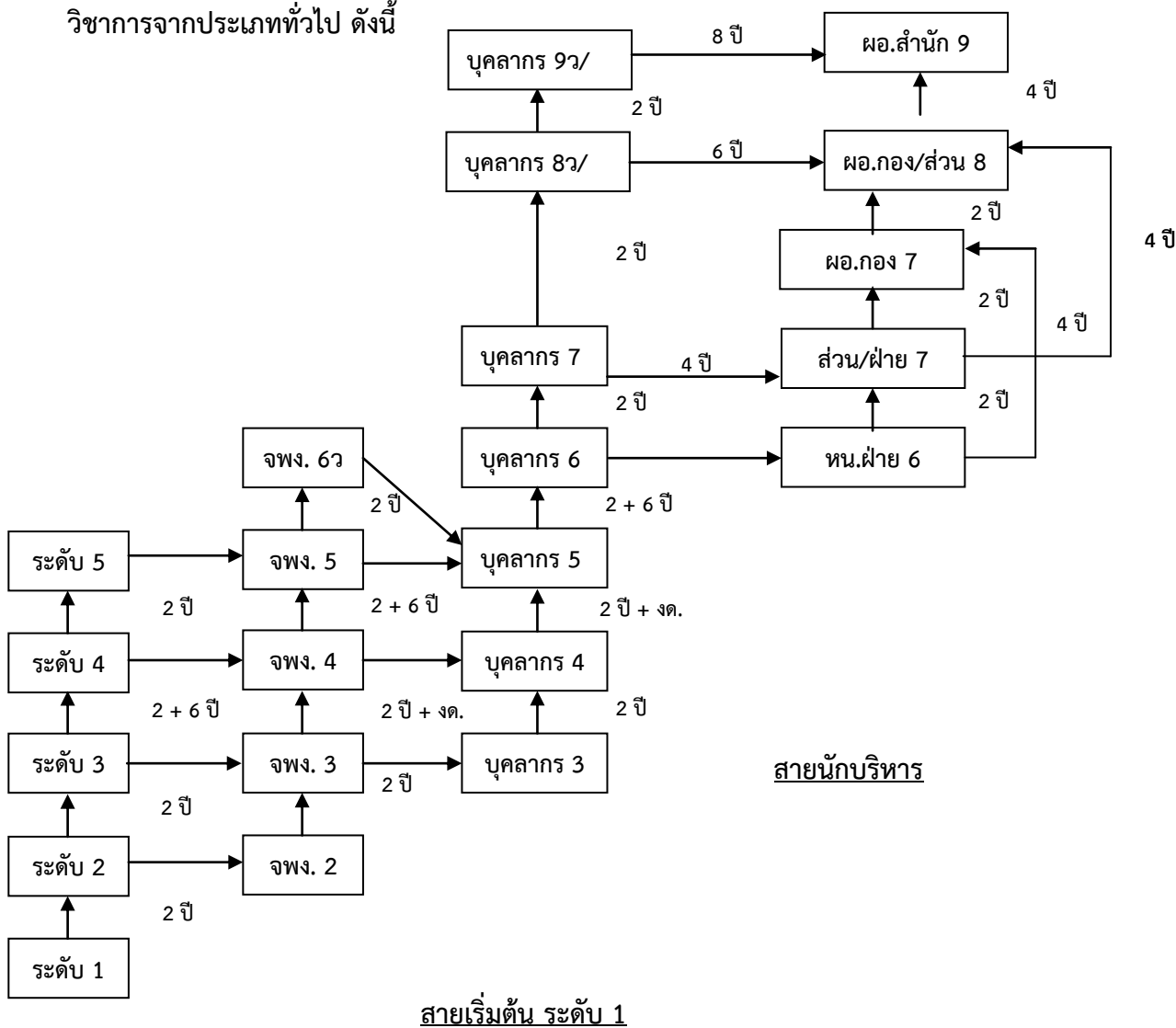
หลักเกณฑ์เดิม	หลักเกณฑ์ใหม่
<p>1. สายงานนักบริหารท้องถิ่นที่เริ่มจากระดับ 6 (ปลัด/รองปลัด)</p>	<p>เมื่อพิจารณากรณีผู้บรรจุแต่งตั้งในตำแหน่งรองปลัด/ปลัด ระดับ 6 ถึงตำแหน่งปลัดระดับ 9 ตามหลักเกณฑ์เดิมต้องใช้ระยะเวลาทั้งสิ้น 10 ปี ทั้งนี้ เมื่อเป็นระบบแท่งใช้เวลา 8 ปี ซึ่งลดเวลาลงได้</p> <p>แนวทางการประเมินเพื่อเลื่อนระดับจะคำนึงถึงผลการปฏิบัติที่ผ่านมา ทักษะประสบการณ์ ระยะเวลาการดำรงตำแหน่ง ตลอดจนประสิทธิภาพ ประสิทธิผล ที่ก่อให้เกิดผลดีต่อองค์กรปกครองส่วนท้องถิ่น</p>

จากการเปลี่ยนแปลงทั้งหมด จะเห็นว่ามีกลระยะเวลาในการเลื่อนระดับของตำแหน่งงานในแต่ละประเภท ทำให้การวางแผนความก้าวหน้าในทางเดินสายอาชีพเป็นประโยชน์แก่ข้าราชการส่วนท้องถิ่นมากขึ้น โดยจะมีการกำหนดหลักเกณฑ์ในการประเมินที่เข้มข้นมากขึ้น ตามแนวทางของความรู้ความสามารถ ทักษะ และสมรรถนะประจำตำแหน่งที่กำหนดขึ้นใหม่ในระบบแห่ง

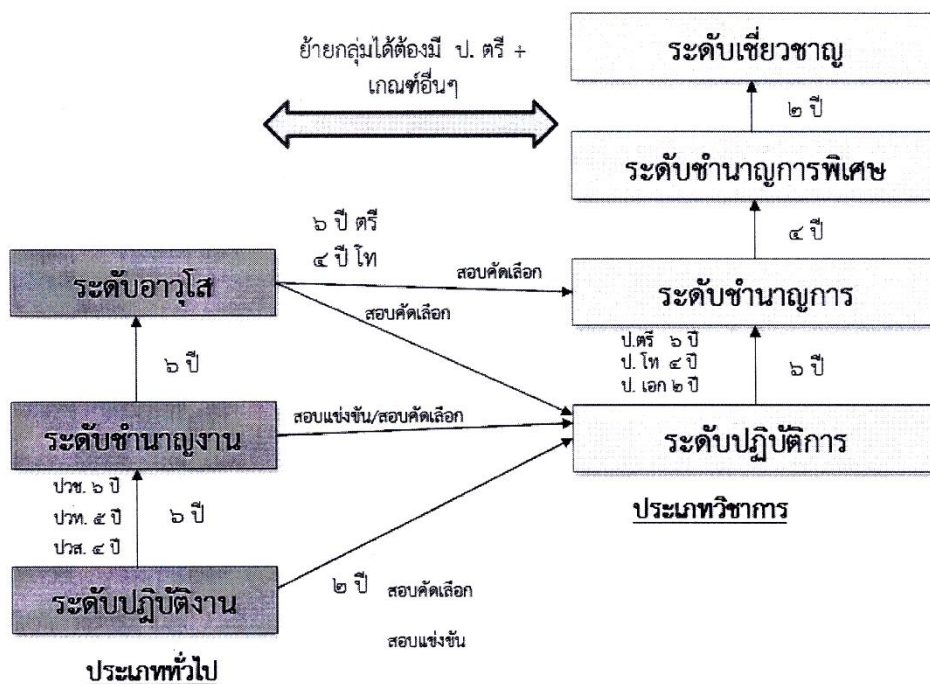
➤ การเลื่อนและแต่งตั้งให้ดำรงตำแหน่งต่างประเภท

1. ตำแหน่งประเภทวิชาการ

มีการเปลี่ยนแปลงเส้นทางความก้าวหน้าของผู้ปฏิบัติงาน ปัจจุบันในการเข้าสู่ตำแหน่ง ประเภทวิชาการจากประเภททั่วไป ดังนี้



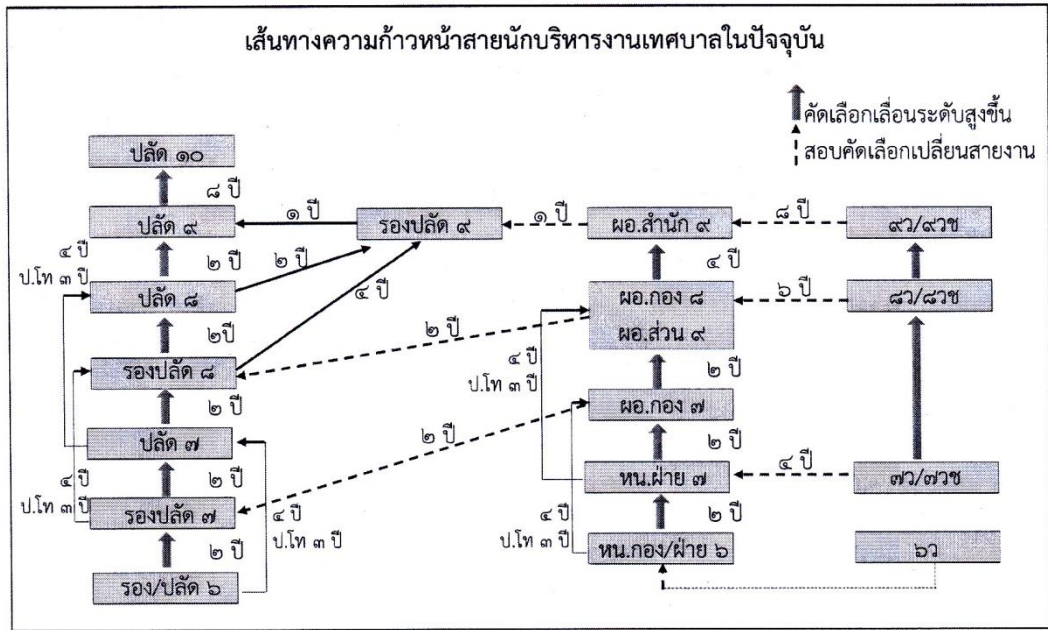
เมื่อเปลี่ยนเข้าสู่ระบบแห่ง การแต่งตั้งจากผู้ดำรงตำแหน่งประเภททั่วไป ระดับปฏิบัติงาน หรือระดับชำนาญงาน เลื่อนไปประเภทวิชาการระดับปฏิบัติการ ให้ใช้หลักเกณฑ์และวิธีดำเนินการที่คณะกรรมการกลางข้าราชการหรือ พนักงานส่วนท้องถิ่นกำหนดใหม่ ดังรูปต่อไปนี้



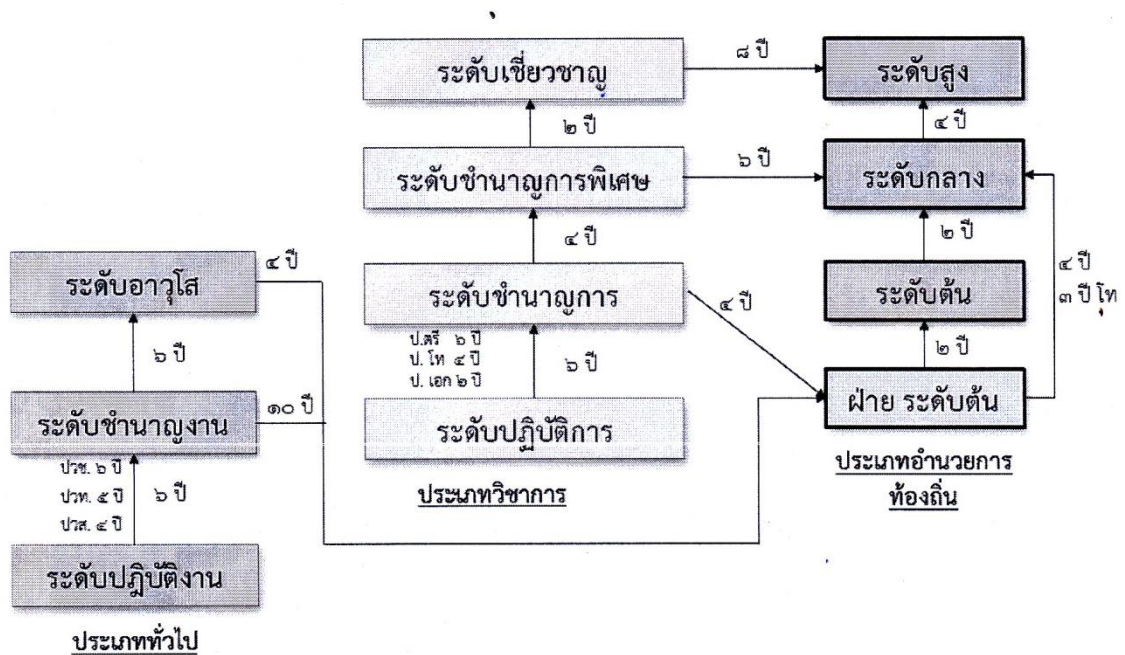
จากรูปจะเห็นว่าข้าราชการประเภททั่วไป ระดับปฏิบัติงาน สามารถสอบแข่งขันมาเป็น ข้าราชการประเภทวิชาการระดับปฏิบัติการได้ และหากมีอายุงาน 2 ปี ในระดับสามารถสอบคัดเลือกเข้าสู่ ตำแหน่งประเภทวิชาการ ระดับปฏิบัติการได้ ในขณะที่ข้าราชการประเภททั่วไป ระดับชำนาญงานสามารถ สอบแข่งขันและสอบคัดเลือกเข้าสู่ตำแหน่งประเภทวิชาการ ในระดับปฏิบัติการได้เช่นเดียวกับข้าราชการใน ประเภททั่วไป ระดับอาวุโส

การเข้าสู่ระบบแห่ง ตามมติของ ก.กลาง ได้เพิ่มโอกาสให้กับข้าราชการประเภททั่วไป ในระดับ อาวุโส โดยหากมีวุฒิมัธยมศึกษาในระดับปริญญาตรีแล้วครองระดับตำแหน่งมาไม่น้อยกว่า 6 ปี หรือมีวุฒิมัธยมศึกษา ระดับปริญญาโทแล้วครองระดับตำแหน่งมาไม่น้อยกว่า 4 ปี สามารถสอบคัดเลือกไปสู่ตำแหน่งในประเภท วิชาการ กลุ่มตำแหน่งที่กำหนดไว้ในระดับชำนาญการ

2. ตำแหน่งประเภทอำนาจการท้องถิ่น

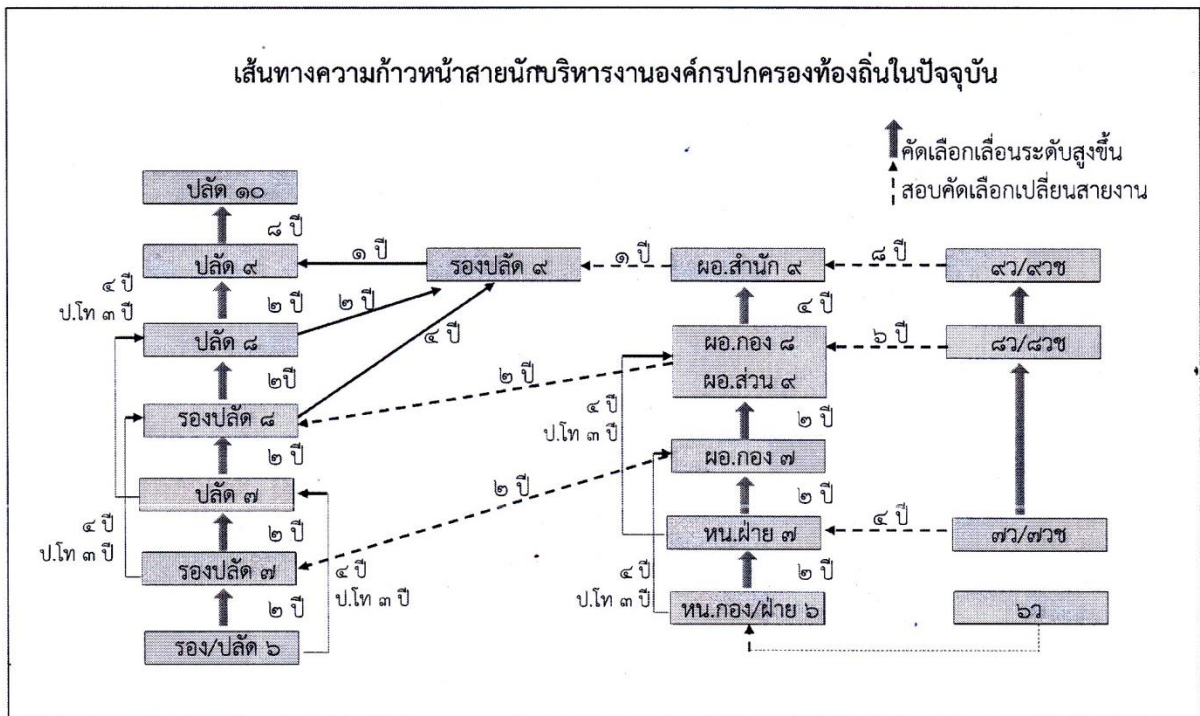


เมื่อเปลี่ยนเข้าสู่ระบบแท่ง การแต่งตั้งจากผู้ดำรงตำแหน่งประเภททั่วไป และประเภทวิชาการ เลื่อนไปประเภทอำนาจการท้องถิ่น ให้ใช้หลักเกณฑ์และวิธีดำเนินการที่คณะกรรมการกลางข้าราชการหรือพนักงานส่วนท้องถิ่นกำหนดใหม่ ดังนี้

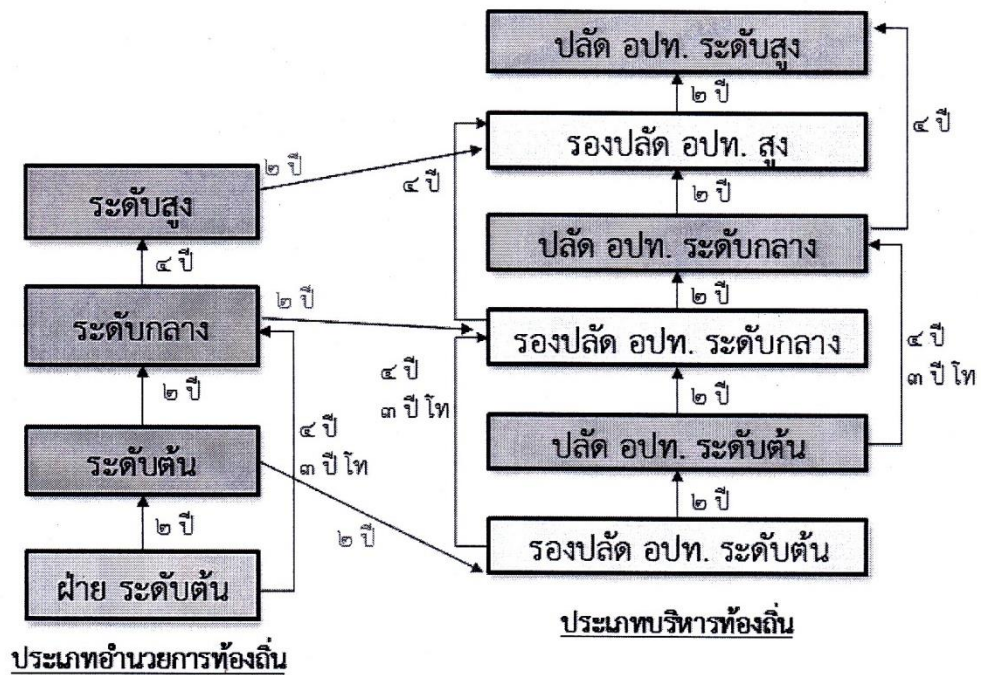


จากรูป ข้าราชการประเภททั่วไป ระดับชำนาญงานสามารถสามารถมีโอกาสเปลี่ยนระดับเป็นหัวหน้าฝ่าย ตามหลักเกณฑ์และกระบวนการที่ ก.กลาง กำหนดให้ หากมีอายุงานในระดับมากกว่า 10 ปี (ทั้งนี้ในบทยกเว้นให้บวกลอายุงานในระดับซีเดิม คือ ซี5 และซี6 ได้) ในขณะที่ข้าราชการประเภททั่วไประดับอาวุโส หากมีอายุงานมากกว่า 4 ปีในระดับ (ในบทยกเว้นให้บวกลอายุงานในระดับซีเดิม คือ ซี7 ได้) ก็สามารถมีโอกาสเปลี่ยนระดับเป็นหัวหน้าฝ่าย ในประเภทอำนาจการท้องถิ่น ระดับต้นได้

สำหรับประเภทวิชาการ ข้าราชการระดับชำนาญการหากมีอายุงานมากกว่า 4 ปี สามารถมี
 โอกาสเปลี่ยนระดับเป็นหัวหน้าฝ่าย ในประเภทอำนาจการท้องถิ่น ระดับต้น ตามหลักเกณฑ์และกระบวนการที่
 ก.กลาง กำหนดได้ (ทั้งนี้ในบทเฉพาะกาลให้บวกอายุงานในระดับซีเดิม คือ ซี 6 และซี 7 ได้) ในขณะที่
 ข้าราชการประเภทวิชาการ ระดับชำนาญการพิเศษ หากมีอายุงานมากกว่า 6 ปี ในระดับ (บทเฉพาะกาลให้บวก
 อายุงานในระดับซีเดิม คือ ซี 8 ได้ด้วย) ก็สามารถมีโอกาสเปลี่ยนระดับเป็นตำแหน่งในประเภทอำนาจการ
 ท้องถิ่น ระดับกลาง รวมถึงข้าราชการประเภทวิชาการ ระดับเชี่ยวชาญ หากมีอายุงานมากกว่า 8 ปี ในระดับ มี
 โอกาสเปลี่ยนระดับเป็นตำแหน่งประเภทอำนาจการท้องถิ่น ระดับสูง ทั้งนี้ในระยะแรกกระบวนการคัดเลือกให้คง
 หลักเกณฑ์เดิมไปก่อนจนกว่า ก.กลาง จะมีมติปรับปรุงหลักเกณฑ์และกระบวนการใหม่



ทั้งนี้ เมื่อเข้าสู่ระบบแห่ง การแต่งตั้งจากผู้ดำรงตำแหน่งอำนาจการท้องถิ่น (เช่น ผู้อำนวยการ
 กอง/สำนัก) เลื่อนไปประเภทบริหารท้องถิ่นให้ใช้หลักเกณฑ์และวิธีดำเนินการที่คณะกรรมการกลางข้าราชการ
 หรือพนักงานส่วนท้องถิ่นกำหนดใหม่ ดังรูปต่อไปนี้

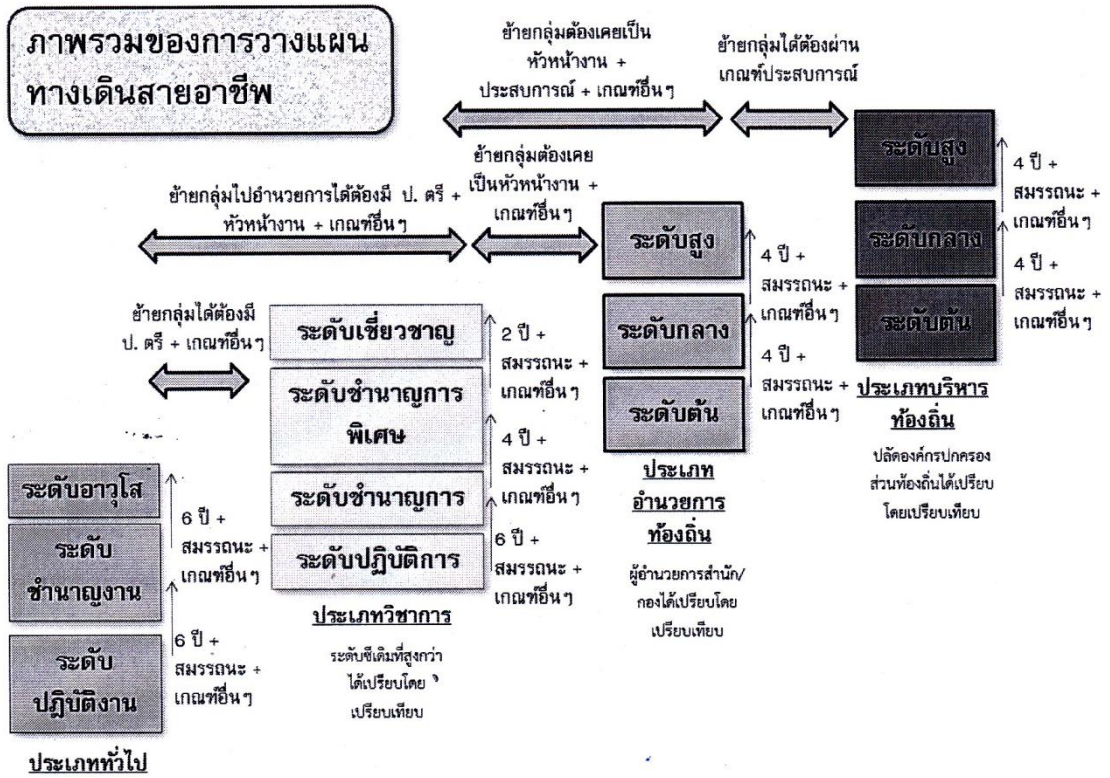


จากรูป ข้าราชการประเภทอำนวยการท้องถิ่น เปลี่ยนสายงานเป็นตำแหน่งประเภทบริหารท้องถิ่นได้ โดยแต่ละระดับมีการกำหนดอายุงานที่แตกต่างกัน ตามระดับชั้นและวุฒิการศึกษา

สำหรับตำแหน่งประเภทอำนวยการท้องถิ่นระดับต้น จะสามารถเปลี่ยนสายงานไปเป็นรองปลัดองค์กรปกครองส่วนท้องถิ่น ในประเภทบริหารท้องถิ่น ระดับต้นได้หากมีอายุงานในระดับมากกว่า 2 ปี เช่นเดียวกับตำแหน่งประเภทอำนวยการท้องถิ่นระดับกลาง จะสามารถเปลี่ยนสายงานไปเป็นรองปลัดองค์กรปกครองส่วนท้องถิ่น ในประเภทบริหารท้องถิ่น ระดับกลางได้หากมีอายุงานในระดับมากกว่า 2 ปี และตำแหน่งประเภทอำนวยการท้องถิ่นระดับสูง จะสามารถเปลี่ยนสายงานไปเป็นรองปลัดองค์กรปกครองส่วนท้องถิ่นในประเภทบริหารท้องถิ่น ระดับสูงได้หากมีอายุงานในระดับมากกว่า 2 ปี การเปลี่ยนแปลงดังกล่าวจะเห็นว่า ตำแหน่งประเภทอำนวยการท้องถิ่น เมื่อเข้าสู่ระบบแห่งแล้วจะไม่สามารถไปดำรงตำแหน่งปลัดองค์กรปกครองส่วนท้องถิ่นที่มีหน้างานและลักษณะงานที่มีความหลากหลายได้ทันที จำเป็นต้องผ่านงานและประสบการณ์ของการเป็นรองปลัดองค์กรปกครองส่วนท้องถิ่น เพื่อเรียนรู้ประสบการณ์ในการบริหารงานและลักษณะงานที่หลากหลายก่อน

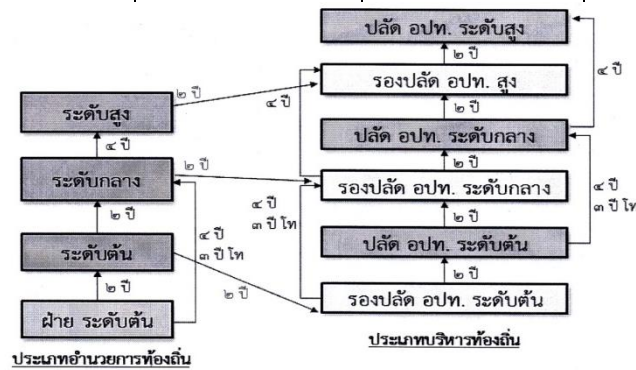
อย่างไรก็ดีการเลื่อนจากตำแหน่งรองปลัดองค์กรปกครองส่วนท้องถิ่นไปเป็นตำแหน่งปลัดองค์กรปกครองส่วนท้องถิ่น ในระดับชั้นงานเดียวกันสามารถดำเนินการได้หากมีอายุงานในตำแหน่งรองปลัดองค์กรปกครองส่วนท้องถิ่นเป็นเวลามากกว่า 2 ปี รวมถึงสามารถเลื่อนไปเป็นระดับชั้นงานถัดไปในตำแหน่งรองปลัดองค์กรปกครองส่วนท้องถิ่นได้หากครองตำแหน่งเป็นเวลามากกว่า 4 ปี (โดยลดให้ 1 ปี หากมีวุฒิมหาบัณฑิตปริญญาโท) ในการเลื่อนเข้าสู่ตำแหน่งประเภทบริหารท้องถิ่น ระดับกลาง ทั้งนี้ในระยะแรกกระบวนการคัดเลือกให้คงหลักเกณฑ์เดิมจนกว่า ก.กลาง จะมีมติปรับปรุงหลักเกณฑ์และกระบวนการใหม่สามารถสรุปผลในภาพรวมทั้งหมดได้ ดังต่อไปนี้

ภาพการวางแผนทางเดินสายอาชีพ



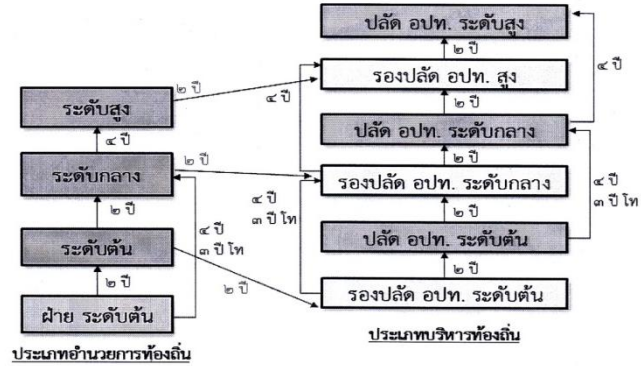
ทะเบียนแผนความก้าวหน้าในสายอาชีพของพนักงานเทศบาล(แยกรายบุคคล)

ลำดับ ที่	ชื่อ-สกุล เลขที่ตำแหน่ง วุฒิการศึกษา	สังกัดส่วน ราชการ	วัน/เดือน/ปี ดำรงตำแหน่ง ปัจจุบัน	วันเดือนปีที่จะมีสิทธิเลื่อน ตำแหน่งที่ สูงขึ้น	ตำแหน่งปัจจุบัน		คุณสมบัติเฉพาะสำหรับตำแหน่งและระดับที่แต่งตั้ง (โดยการประเมิน/คัดเลือก/สอบคัดเลือก)
					ประเภท	ระดับตำแหน่ง	
๑	นายประมวล นาดัน ปลัดเทศบาล (นักบริหารงานท้องถิ่น) เลขที่ตำแหน่ง๑๓-๒-๐๐- ๑๑๐๑-๐๐๑ ปริญญาโท รัฐศาสตร มหาบัณฑิต(สาขาการเมือง การปกครอง)	ไม่สังกัด ส่วนราชการ	๒๘ ก.พ.๒๕๕๗	๒๘ ก.พ.๒๕๕๙	บริหารท้องถิ่น	กลาง	จำนวน ๑ ราย นักบริหารงานท้องถิ่น ระดับ สูง ๑.คุณสมบัติเฉพาะสำหรับตำแหน่งในฐานะปลัด องค์กรปกครองส่วนท้องถิ่นระดับสูง (นักบริหารงาน ท้องถิ่น ระดับ สูง) ๑.๑ มีคุณสมบัติเฉพาะสำหรับตำแหน่งนัก บริหารงานท้องถิ่น ๑.๒ดำรงตำแหน่งใดตำแหน่งหนึ่งมาแล้วดังต่อไปนี้ (๑)ดำรงตำแหน่งหรือเคยดำรงตำแหน่งรองปลัดองค์ ปกครองส่วนท้องถิ่นระดับสูง(นักบริหารงานท้องถิ่น ระดับสูง)หรือที่ ก.จ.,ก.ท.,ก.อบต.กำหนดเทียบเท่า มาแล้วไม่น้อยกว่า ๒ ปี (๒)ดำรงตำแหน่งหรือเคยดำรงตำแหน่งปลัดองค์กร ปกครองส่วนท้องถิ่น ระดับกลาง (นักบริหารงาน ท้องถิ่นระดับกลาง)หรือที่ ก.จ.,ก.ท.,ก.อบต.กำหนด เทียบเท่ามาแล้วไม่น้อยกว่า ๔ ปี



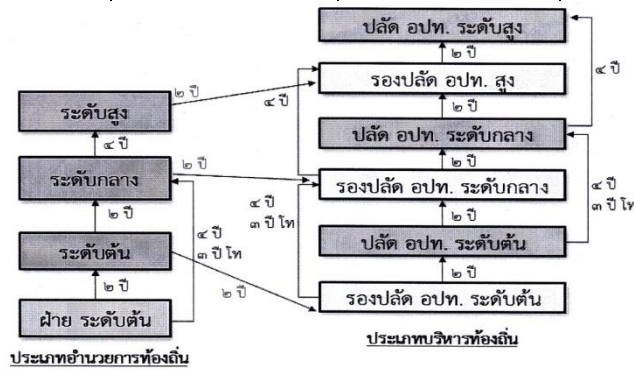
ทะเบียนแผนความก้าวหน้าในสายอาชีพของพนักงานเทศบาล(แยกรายบุคคล)

ลำดับ ที่	ชื่อ-สกุล เลขที่ตำแหน่ง วุฒิการศึกษา	สังกัดส่วน ราชการ	วัน/เดือน/ปี ดำรงตำแหน่ง ปัจจุบัน	วันเดือนปีที่จะ มีสิทธิเลื่อน ตำแหน่งที่ สูงขึ้น	ตำแหน่งปัจจุบัน		คุณสมบัติเฉพาะสำหรับตำแหน่งและระดับที่แต่งตั้ง (โดยการประเมิน/คัดเลือก/สอบคัดเลือก)
					ประเภท	ระดับตำแหน่ง	
๒	นางปริศนา จอมเรือง หัวหน้าสำนักปลัด (นักบริหารงานทั่วไป) เลขที่ตำแหน่ง๑๓-๒-๐๑- ๒๑๐๑-๐๐๑ ปริญญาตรีบริหารธุรกิจ บัณฑิต	สำนักปลัด	๒๘ ก.พ.๒๕๕๘	๒๘ ก.พ.๒๕๖๐	อำนาจการ	ต้น	จำนวน ๓ ราย ผู้อำนวยการกอง ระดับกลาง ๑.คุณสมบัติเฉพาะสำหรับตำแหน่งนักบริหารงาน.... ดำรงตำแหน่งใดตำแหน่งหนึ่งมาแล้วดังต่อไปนี้ โดย จะต้องปฏิบัติงานที่เกี่ยวข้อง หรืองานอื่นที่เกี่ยวข้อง มาแล้วไม่น้อยกว่า ๑ ปี
๓	นางสรัดิตา การศัพท์ ผู้อำนวยการกองคลัง (นักบริหารงานคลัง) เลขที่ตำแหน่ง๑๓-๒-๐๑- ๒๑๐๑-๐๐๑ ปริญญาตรีบริหารธุรกิจ บัณฑิต	กองคลัง	๑ ก.ย.๒๕๕๐	๑ ก.ย.๒๕๕๒	อำนาจการ	ต้น	๒.ดำรงตำแหน่งหรือเคยดำรงตำแหน่งหัวหน้าสำนัก ปลัดหรือผู้อำนวยการกอง...(นักบริหารงาน.....ระดับ ต้น) หรือที่ ก.จ.,ก.ท.,ก.อบต.กำหนดเทียบเท่ามาแล้ว ไม่น้อยกว่า ๒ ปี



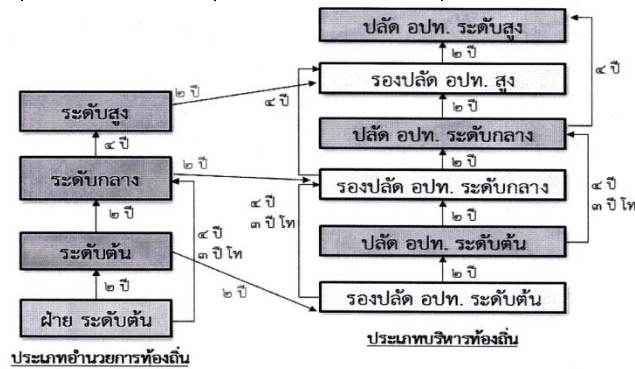
ทะเบียนแผนความก้าวหน้าในสายอาชีพของพนักงานเทศบาล(แยกรายบุคคล)

ลำดับ ที่	ชื่อ-สกุล เลขที่ตำแหน่ง วุฒิการศึกษา	สังกัดส่วน ราชการ	วัน/เดือน/ปี ดำรงตำแหน่ง ปัจจุบัน	วันเดือนปีที่ จะมีสิทธิเลื่อน ตำแหน่งที่ สูงขึ้น	ตำแหน่งปัจจุบัน		คุณสมบัติเฉพาะสำหรับตำแหน่งและระดับที่แต่งตั้ง (โดยการประเมิน/คัดเลือก/สอบคัดเลือก)
					ประเภท	ระดับตำแหน่ง	
๔	นายกันพงศ์ ตันตะละ ผู้อำนวยการกองช่าง (นักบริหารงานช่าง) เลขที่ตำแหน่ง ๑๓-๐๕- ๒๑๐๓-๐๐๑ วิศวกรรมศาสตรบัณฑิต (วิศวกรรมโยธา)	กองช่าง	๑ ก.ค.๒๕๖๓	๑ ก.๕.๒๕๖๕	อำนาจการ	ต้น	จำนวน ๓ ราย ผู้อำนวยการกอง ระดับกลาง ๑.คุณสมบัติเฉพาะสำหรับตำแหน่งนักบริหารงาน.... ดำรงตำแหน่งใดตำแหน่งหนึ่งมาแล้วดังต่อไปนี้ โดย จะต้องปฏิบัติงานที่เกี่ยวข้อง หรืองานอื่นที่เกี่ยวข้อง มาแล้วไม่น้อยกว่า ๑ ปี ๒.ดำรงตำแหน่งหรือเคยดำรงตำแหน่งหัวหน้าสำนัก ปลัดหรือผู้อำนวยการกอง...(นักบริหารงาน....ระดับ ต้น) หรือที่ ก.จ.,ก.ท.,ก.อบต.กำหนดเทียบเท่ามาแล้ว ไม่น้อยกว่า ๒ ปี



ทะเบียนแผนความก้าวหน้าในสายอาชีพของพนักงานเทศบาล(แยกรายบุคคล)

ลำดับ ที่	ชื่อ-สกุล เลขที่ตำแหน่ง วุฒิการศึกษา	สังกัดส่วน ราชการ	วัน/เดือน/ปี ดำรงตำแหน่ง ปัจจุบัน	วันเดือนปีที่ จะมีสิทธิเลื่อน ตำแหน่งที่ สูงขึ้น	ตำแหน่งปัจจุบัน		คุณสมบัติเฉพาะสำหรับตำแหน่งและระดับที่แต่งตั้ง (โดยการประเมิน/คัดเลือก/สอบคัดเลือก)
					ประเภท	ระดับตำแหน่ง	
๕	น.ส.กาญจนา ศรีประเสริฐ หัวหน้าฝ่ายอำนวยการ (นักบริหารงานทั่วไป) เลขที่ตำแหน่ง๑๓-๒-๐๑- ๒๑๐๑-๐๐๒ ปริญญาโท วทม.หลังการ เก็บเกี่ยว	สำนักปลัด	๒๔ ก.ย.๒๕๕๘	๒๔ ก.ย.๒๕๖๐	อำนวยการ	ต้น	จำนวน ๑ ราย ผู้อำนวยการกอง ระดับ ต้น มีคุณสมบัติเฉพาะสำหรับตำแหน่งนักบริหารงาน.... ๑.ดำรงตำแหน่งหรือเคยดำรงตำแหน่งหัวหน้าฝ่าย นักบริหารงาน.....ระดับต้น) ตามข้อ ๓ หรือที่ ก.จ. .ก.ท.,ก.อบต.กำหนดเทียบเท่ามาแล้วไม่น้อยกว่า ๒ ปี โดยจะต้องปฏิบัติราชการเกี่ยวกับงานที่จะแต่งตั้ง หรืองานอื่นที่เกี่ยวข้องมาแล้วไม่น้อยกว่า ๑ปี ผู้อำนวยการกอง ระดับกลาง ๑.คุณสมบัติเฉพาะสำหรับตำแหน่งนักบริหารงาน.... ดำรงตำแหน่งใดตำแหน่งหนึ่งมาแล้วดังต่อไปนี้ โดย จะต้องปฏิบัติงานที่เกี่ยวข้อง หรืองานอื่นที่เกี่ยวข้อง มาแล้วไม่น้อยกว่า ๑ ปี ๒.ดำรงตำแหน่งหรือเคยดำรงตำแหน่งหัวหน้าสำนัก ปลัดหรือผู้อำนวยการกอง....(นักบริหารงาน.....ระดับ ต้น) หรือที่ ก.จ.,ก.ท.,ก.อบต.กำหนดเทียบเท่ามาแล้ว ไม่น้อยกว่า ๒ ปี



ทะเบียนแผนความก้าวหน้าในสายอาชีพของพนักงานเทศบาล(แยกรายบุคคล)

ลำดับ ที่	ชื่อ-สกุล เลขที่ตำแหน่ง วุฒิการศึกษา	สังกัดส่วน ราชการ	วัน/เดือน/ปี ดำรงตำแหน่ง ปัจจุบัน	วันเดือนปีที่จะ มีสิทธิเลื่อน ตำแหน่งที่ สูงขึ้น	ตำแหน่งปัจจุบัน		คุณสมบัติเฉพาะสำหรับตำแหน่งและระดับที่แต่งตั้ง (โดยการประเมิน/คัดเลือก/สอบคัดเลือก)
					ประเภท	ระดับตำแหน่ง	
๖	นางภิญญาณี วังธิยอง นักพัฒนาชุมชน เลขที่ตำแหน่ง ๑๓-๒-๐๑-๓๘๐๑-๐๐๑ ปริญญาตรีศศบ.	สำนักปลัด	๒๘ ก.พ.๒๕๕๕	๒๘ ก.พ.๒๕๕๙	วิชาการ	ทุกตำแหน่ง/ ชำนาญการ	จำนวน ๖ ราย ระดับชำนาญการพิเศษ ดำรงตำแหน่งหรือเคยดำรงตำแหน่งประเภทวิชาการ ระดับชำนาญการ และปฏิบัติงานเกี่ยวกับตำแหน่ง หรือ ที่ ก.จ.,ก.ท.,ก.อบต.กำหนดเทียบเท่ามาแล้วไม่น้อยกว่า ๔ ปี หรือดำรงตำแหน่งอย่างอื่นที่เทียบได้ ไม่ต่ำกว่านี้
๗	น.ส.เยาวภา เสียงดัง นักวิชาการสาธารณสุข เลขที่ตำแหน่ง ๑๓-๒-๐๑-๓๖๐๑-๐๐๑ ปริญญาโท สธม.	สำนักปลัด	๕ ต.ค.๒๕๕๘	๕ ต.ค.๒๕๖๒	วิชาการ	ทุกตำแหน่ง/ ชำนาญการ	ตามที่ ก.จ.,ก.ท.หรือก.อบต. กำหนดโดยจะต้อง ปฏิบัติงานเกี่ยวกับตำแหน่งหรืองานอื่นที่เกี่ยวข้องตาม ระยะเวลาที่กำหนด ๒.หัวหน้าฝ่าย...(นักบริหารงาน.....) ๒.๑มีคุณสมบัติเฉพาะสำหรับตำแหน่งนักบริหารงาน..... ระดับต้น ข้อ ๑
๘	น.ส.ณงนภัส ส่วนบุญ นักจัดการงานทั่วไป เลขที่ตำแหน่ง๑๓-๒-๐๑- ๓๑๐๑-๐๐๑ ปริญญาตรีศศบ.นิเทศ ศาสตร์/รปศ.บริหาร ทรัพยากรมนุษย์	สำนักปลัด	๖ มี.ค.๒๕๖๑	๖ มี.ค.๒๕๖๕	วิชาการ	ทุกตำแหน่ง/ ชำนาญการ	๒.๒ ดำรงตำแหน่งใดตำแหน่งหนึ่ง ดังต่อไปนี้ (๑) ประเภทวิชาการ ระดับชำนาญการ มาแล้วไม่น้อย กว่า ๔ ปี (๒) ประเภททั่วไป ระดับอาวุโส มาแล้วไม่น้อยกว่า ๔ ปี (๓) ประเภททั่วไป ไม่ต่ำกว่าระดับชำนาญงานมาแล้วไม่ น้อยกว่า ๑๐ ปี

ทะเบียนแผนความก้าวหน้าในสายอาชีพของพนักงานเทศบาล(แยกรายบุคคล)

ลำดับ ที่	ชื่อ-สกุล เลขที่ตำแหน่ง วุฒิการศึกษา	สังกัดส่วน ราชการ	วัน/เดือน/ปี ดำรงตำแหน่ง ปัจจุบัน	วันเดือนปีที่จะ มีสิทธิเลื่อน ตำแหน่งที่ สูงขึ้น	ตำแหน่งปัจจุบัน		คุณสมบัติเฉพาะสำหรับตำแหน่งและระดับที่แต่งตั้ง (โดยการประเมิน/คัดเลือก/สอบคัดเลือก)
					ประเภท	ระดับตำแหน่ง	
๙	น.ส.สิริลักษณ์ พรหมปัญญา นักวิชาการจัดเก็บรายได้ เลขที่ตำแหน่ง ๑๓-๒-๐๔-๓๒๐๓-๐๐๑ ปริญญาตรีบริบท.	กองคลัง	๒ ต.ค.๒๕๕๔	๒ ต.ค.๒๕๕๘	วิชาการ	ทุกตำแหน่ง/ ชำนาญการ	<p>The diagram illustrates a career progression path. It starts with 'ระดับปฏิบัติงาน' (Practical Level) leading to 'ระดับชำนาญงาน' (Proficiency Level) in 2 years. From 'ระดับชำนาญงาน', there are two paths: one to 'ระดับอาวุโส' (Senior Level) in 2 years, and another to 'ระดับปฏิบัติการ' (Operational Level) in 2 years. From 'ระดับอาวุโส', it goes to 'ระดับชำนาญการ' (Proficiency Level) in 2 years. From 'ระดับปฏิบัติการ', it goes to 'ระดับชำนาญการ' in 2 years. From 'ระดับชำนาญการ', there are two paths: one to 'ระดับชำนาญการพิเศษ' (Specialized Proficiency Level) in 2 years, and another to 'ฝ่ายระดับต้น' (Junior Level) in 2 years. From 'ระดับชำนาญการพิเศษ', it goes to 'ระดับเชี่ยวชาญ' (Expert Level) in 2 years. From 'ฝ่ายระดับต้น', it goes to 'ระดับต้น' (Junior Level) in 2 years, which then leads to 'ระดับกลาง' (Intermediate Level) in 2 years, and finally to 'ระดับสูง' (Senior Level) in 2 years. There is also a direct path from 'ระดับปฏิบัติงาน' to 'ระดับสูง' in 10 years.</p>
๑๐	น.ส.อำพร จักขุนทร นักวิชาการพัสดุ เลขที่ตำแหน่ง ๑๓-๒-๐๔-๓๒๐๒-๐๐๑ ปริญญาตรีศศบ.	กองคลัง	๒๗ ต.ค.๒๕๖๐	๒๗ ต.ค.๒๕๖๔	วิชาการ	ทุกตำแหน่ง/ ชำนาญการ	
๑๑	นางศศิธร ทองรัตน์ นักวิชาการศึกษา เลขที่ตำแหน่ง ๑๓-๒-๐๘-๓๘๐๓-๐๐๑ ปริญญาตรีบริบท.การจัดการ	กอง การศึกษา	๑๗ ธ.ค.๒๕๖๒	๑๗ ธ.ค.๒๕๖๗	วิชาการ	ทุกตำแหน่ง/ ชำนาญการ	

ทะเบียนแผนความก้าวหน้าในสายอาชีพของพนักงานเทศบาล(แยกรายบุคคล)

ลำดับ ที่	ชื่อ-สกุล เลขที่ตำแหน่ง วุฒิการศึกษา	สังกัดส่วน ราชการ	วัน/เดือน/ปี ดำรงตำแหน่ง ปัจจุบัน	วันเดือนปีที่จะมี สิทธิเลื่อน ตำแหน่งที่สูงขึ้น	ตำแหน่งปัจจุบัน		คุณสมบัติเฉพาะสำหรับตำแหน่งและระดับที่แต่งตั้ง (โดยการประเมิน/คัดเลือก/สอบคัดเลือก)
					ประเภท	ระดับตำแหน่ง	
๑๔.	น.ส.พลอยไพลิน มงคลกาวิล เจ้าพนักงานธุรการ เลขที่ตำแหน่ง ๑๓-๒-๐๑-๔๑๐๑-๐๐๒ ปริญญาตรี รัฐประศาสนศาสตรบัณฑิต	สำนักปลัด	๒ ม.ค. ๒๕๖๓	๒ ม.ค.๒๕๗๐	ทั่วไป	ทุกตำแหน่ง/ ปฏิบัติงาน	<p>จำนวน ๑ ราย</p> <p>ระดับชำนาญงาน</p> <p>ดำรงตำแหน่งหรือเคยดำรงตำแหน่งสายงานที่เริ่มต้น จาก ระดับ ๑,๒และประเภททั่วไป ระดับปฏิบัติงาน โดยต้องมีระยะเวลารวมกันในการปฏิบัติงานใน ลักษณะงานของตำแหน่งที่จะแต่งตั้งหรืองานอื่นที่ เกี่ยวข้องตามที่ตำแหน่งที่จะเกี่ยวข้องตามที่ ก.จ. ,ก.ท.,ก.อบต.กำหนดดังนี้</p> <p>๑.ไม่น้อยกว่า ๖ ปีสำหรับผู้มีคุณวุฒิ(ปวช.)หรือคุณวุฒิ อย่างอื่นที่เทียบได้ในระดับเดียวกันในสาขาวิชาหรือ ทางที่ตรงตามคุณสมบัติเฉพาะสำหรับตำแหน่งที่จะ แต่งตั้งตามมาตรฐานกำหนดตำแหน่ง</p> <p>๒.ไม่น้อยกว่า ๕ ปี สำหรับผู้มีคุณวุฒิ(ปวท.)หรือ คุณวุฒิอย่างอื่นที่เทียบได้ในระดับเดียวกันในสาขาวิชา หรือทางที่ตรงตามคุณสมบัติเฉพาะสำหรับตำแหน่งที่ จะแต่งตั้งตามมาตรฐานกำหนดตำแหน่ง</p> <p>๓.ไม่น้อยกว่า ๔ ปี สำหรับผู้มีคุณวุฒิ(ปวส.)หรือ คุณวุฒิอย่างอื่นที่เทียบได้ในระดับเดียวกันในสาขาวิชา หรือทางที่ตรงตามคุณสมบัติเฉพาะสำหรับตำแหน่งที่ จะแต่งตั้งตามมาตรฐานกำหนดตำแหน่ง</p>

