



บันทึกข้อความ

ส่วนราชการ งานกรเจ้าหน้าที่ สำนักปลัดเทศบาลตำบลสันป่าเปา อำเภอสันทราย จังหวัดเชียงใหม่
ที่ ชม ๖๐๕๐๑/ วันที่ ๑๕ มีนาคม ๒๕๖๔

เรื่อง รายงานผลการประชุมโครงการประชุมเชิงปฏิบัติการผู้ปฏิบัติงานด้านบำเหน็จบำนาญข้าราชการ
ส่วนท้องถิ่นขององค์กรปกครองส่วนท้องถิ่นประจำปีงบประมาณ พ.ศ.๒๕๖๔

เรียน นายกเทศมนตรีตำบลสันป่าเปา

ตามคำสั่งเทศบาลตำบลสันป่าเปาที่ ๓๑/๒๕๖๔ ลงวันที่ ๒๔ กุมภาพันธ์ ๒๕๖๔ อนุมัติให้พนักงานเทศบาล ราย นางสาวณงนภัส ส่วนบุญ ตำแหน่ง นักจัดการงานทั่วไปชำนาญการ สังกัดงานกรเจ้าหน้าที่ สำนักปลัดเทศบาล เดินทางไปราชการเข้าร่วมโครงการประชุมเชิงปฏิบัติการผู้ปฏิบัติงานด้านบำเหน็จบำนาญข้าราชการส่วนท้องถิ่นขององค์กรปกครองส่วนท้องถิ่นประจำปีงบประมาณ พ.ศ.๒๕๖๔ เพื่อเป็นการซักซ้อมแนวทางการปฏิบัติและเตรียมความพร้อมให้แก่ผู้ปฏิบัติงานด้านบำเหน็จบำนาญข้าราชการส่วนท้องถิ่นที่จะมีผู้เกษียณอายุในปีงบประมาณพ.ศ. ๒๕๖๔ สำหรับจังหวัดเชียงใหม่ได้เข้าอบรมรุ่นที่ ๒ ระหว่างวันที่ ๑๐-๑๒ มีนาคม ๒๕๖๔ ณ โรงแรมเล็กซานเดอร์ กรุงเทพมหานคร นั้น

บัดนี้ ข้าพเจ้าได้เข้าร่วมการประชุมหลักสูตรดังกล่าวเสร็จเรียบร้อยแล้ว จึงขอรายงานสรุปผลการประชุมให้ทราบ ดังนี้

๑. เพื่อให้ผู้เข้ารับการประชุมมีความรู้ความเข้าใจเกี่ยวกับกฎหมายและระเบียบที่เกี่ยวข้องกับการปฏิบัติงานด้านบำเหน็จบำนาญของข้าราชการท้องถิ่น
๒. เพื่อให้ผู้เข้ารับการประชุมมีความรู้ความเข้าใจเกี่ยวกับการคำนวณบำเหน็จ บำนาญ การคำนวณเงินค่าครองชีพผู้รับบำนาญ เงินบำเหน็จดำรงชีพ เงินช่วยเหลือพิเศษ เงินเพิ่มจากบำนาญ
๓. เพื่อให้ผู้เข้ารับการประชุมมีความรู้ความเข้าใจเกี่ยวกับการนับเวลาราชการปกติ การนับเวลาทวิคูณ การนับเวลากรณีการกลับเข้ารับราชการ
๔. เพื่อให้ผู้เข้ารับการประชุมมีความรู้ความเข้าใจเกี่ยวกับการยื่นขอรับบำเหน็จบำนาญของข้าราชการส่วนท้องถิ่นซึ่งดำเนินการทางวินัยหรืออาญาและกรณีคดียังไม่สิ้นสุด
๕. เพื่อให้ผู้เข้ารับการประชุมได้เรียนรู้และฝึกปฏิบัติการคำนวณบำเหน็จบำนาญ
๖. เพื่อให้ผู้เข้ารับการประชุมได้เรียนรู้แนวทางการยื่นคำร้องรับบำเหน็จบำนาญ การส่งจ่ายบำเหน็จบำนาญ การตรวจเอกสารประกอบการขอรับบำเหน็จบำนาญ
๗. เพื่อให้ผู้เข้ารับการประชุมได้เรียนรู้แนวทางการตั้งงบประมาณรายจ่ายประจำปี งบประมาณรายจ่ายเพิ่มเติม งบประมาณรายจ่ายเฉพาะการ สมทบกองทุนบำเหน็จบำนาญ และการเบิกจ่ายเงินสมทบส่งกองทุนบำเหน็จบำนาญข้าราชการท้องถิ่น
๘. เพื่อให้ผู้เข้ารับการประชุมได้เรียนรู้เกี่ยวกับงบประมาณในการเบิกจ่ายบำเหน็จบำนาญของข้าราชการส่วนท้องถิ่นแต่ละประเภทตำแหน่ง พร้อมทั้งแนวทางการเบิกจ่ายเงินบำเหน็จบำนาญให้กับผู้มีสิทธิรับบำเหน็จบำนาญ
๙. เพื่อให้ผู้เข้ารับการประชุมได้เรียนรู้สิทธิประโยชน์ด้านบำเหน็จลูกจ้างขององค์กรปกครองส่วนท้องถิ่น ลูกจ้างถาวร ลูกจ้างประจำ
๑๐. เพื่อให้ผู้เข้ารับการประชุมได้เรียนรู้แนวทางการปฏิบัติในการจ่ายเงินบำเหน็จบำนาญข้าราชการหรือลูกจ้างประจำซึ่งมีกรณีหรือต้องหาว่ากระทำความผิดวินัยอย่างร้ายแรง หรือกรณีถูกฟ้อง หรือต้องหากระทำความผิดอาญาโดยกรณีหรือคดีอาญายังไม่ถึงที่สุด

วันที่ ๑๐ มีนาคม ๒๕๖๔ นางจิริพัฒน์ เขียวพานิช ผู้อำนวยการสำนักบริหารการคลัง เป็นประธานในพิธีเปิดโครงการประชุมเชิงปฏิบัติการผู้ปฏิบัติงานด้านบำเหน็จบำนาญข้าราชการส่วนท้องถิ่นขององค์กรปกครองส่วนท้องถิ่นประจำปีงบประมาณ พ.ศ.๒๕๖๔ เพื่อซักซ้อมแนวทางการปฏิบัติและเตรียมความพร้อมให้แก่องค์กรปกครองส่วนท้องถิ่นที่จะมีผู้เกษียณในปีงบประมาณพ.ศ.๒๕๖๕ และกล่าวรายงานโครงการโดยนางสาวศิตาภา พรธูวานนท์ ผู้อำนวยการกลุ่มงานบำเหน็จบำนาญและสวัสดิการ





หัวข้อการอบรม

➤ พ.ร.บ.บำเหน็จบำนาญข้าราชการส่วนท้องถิ่น พ.ศ.๒๕๐๐ ,พ.ร.บ.บำเหน็จบำนาญข้าราชการส่วนท้องถิ่น พ.ศ.๒๕๐๐(แก้ไขเพิ่มเติมถึง(ฉบับที่ ๘) พ.ศ.๒๕๕๖) กฎกระทรวง ฉบับที่ ๔ (พ.ศ.๒๕๔๒) อัตราเงินสมทบที่ต้องส่ง(ออกตามความใน พ.ร.บ.บำเหน็จบำนาญ พ.ศ.๒๕๐๐) กฎกระทรวงกำหนดอัตราและวิธีการรับบำเหน็จดำรงชีพ พ.ศ.๒๕๔๘ (แก้ไขเพิ่มเติมถึง(ฉบับที่ ๒) พ.ศ.๒๕๕๒) ระเบียบกระทรวงมหาดไทย ว่าด้วยเงินบำเหน็จบำนาญข้าราชการส่วนท้องถิ่น พ.ศ.๒๕๔๖

➤ ระเบียบกระทรวงมหาดไทย ว่าด้วยเงินช่วยค่าครองชีพผู้รับบำนาญของราชการส่วนท้องถิ่น พ.ศ. ๒๕๒๒ (ฉบับแรกจนถึงฉบับปัจจุบัน(ฉบับที่ ๑๗) พ.ศ.๒๕๖๒) , ระเบียบกระทรวงมหาดไทย ว่าด้วยบำเหน็จลูกจ้างของหน่วยการบริหารราชการส่วนท้องถิ่น พ.ศ.๒๕๔๒(แก้ไขเพิ่มเติมถึง(ฉบับที่ ๔) พ.ศ. ๒๕๕๕) ประกาศกระทรวงมหาดไทย เรื่องหลักเกณฑ์และวิธีการเกี่ยวกับระยะเวลาในการคืนบำเหน็จข้าราชการส่วนท้องถิ่น เพื่อนับเวลาราชการต่อเนื่อง

➤ มาตรา ๔ ข้าราชการส่วนท้องถิ่น หมายความว่า ข้าราชการ อบจ. พนักงาน เทศบาล พนักงาน เมืองพัทยา พนักงานส่วนตำบล ตามกฎหมายว่าด้วยการ นั้น และพนักงานของราชการส่วนท้องถิ่นอื่นตามที่มีกฎหมาย จัดตั้งราชการ ส่วนท้องถิ่นอื่นขึ้น แต่ไม่รวมถึง ข้าราชการกรุงเทพมหานคร • ข้าราชการ หมายความว่า ข้าราชการตาม กฎหมายบำเหน็จบำนาญ

➤ ราชการส่วนท้องถิ่น หมายความว่า อบจ. เทศบาล เมืองพัทยา อบต. ตาม กฎหมายว่าด้วย การ นั้น และราชการส่วนท้องถิ่นอื่นตามที่มี กม.จัดตั้งขึ้น แต่ไม่รวมถึงกรุงเทพมหานคร

➤ เวลาราชการ เวลาราชการสำหรับคำนวณบำเหน็จบำนาญ หมายความว่า เวลาที่ ข้าราชการ ส่วนท้องถิ่นรับ ราชการหรือปฏิบัติงานมาตั้งแต่ต้นจนถึงวัน สิ้นสุดที่ ได้รับเงินเดือน ตามเกณฑ์และวิธีการที่ บัญญัติไว้ใน พ.ร.บ.นี้

➤ เงินเดือนเดือนสุดท้าย หมายความว่า เงินเดือนที่ได้รับจากเงิน งบประมาณของทางราชการ ส่วน ท้องถิ่นประเภทเงินเดือน เดือน สุดท้ายที่ออกจากราชการ รวมเงินเพิ่มพิเศษรายเดือนสำหรับค่าวิชา หรือ เงินเพิ่มการเลื่อนฐานะ และหรือสำหรับประจำตำแหน่งที่ต้องฝ่าอันตรายเป็นปกติ และหรือสำหรับการสู้รบ และ หรือสำหรับการปราบปรามผู้กระทำความผิด แต่ไม่รวมเงินเพิ่มอย่างอื่น ๆ

➤ บำเหน็จบำนาญปกติ มี ๔ ประเภท

- ๑) บำเหน็จบำนาญเหตุทดแทน
- ๒) บำเหน็จบำนาญเหตุทุพพลภาพ
- ๓) บำเหน็จบำนาญเหตุสูงอายุ
- ๔) บำเหน็จบำนาญเหตุรับราชการนาน

➤ หลักเกณฑ์การพิจารณาสิทธิที่จะขอรับบำเหน็จหรือบำนาญ

สิทธิที่จะได้รับบำนาญปกติ

- ๑) ออกหรือพ้นจากราชการ ด้วยเหตุใด เหตุหนึ่ง ใน ๔ เหตุ และ
- ๒) มีเวลาราชการอย่างน้อย ๑๐ ปีบริบูรณ์ และ
- ๓) ไม่ถูกลงโทษไล่ออกจากราชการ

สิทธิที่จะได้รับบำเหน็จปกติ

- ๑) ออกจากราชการโดยไม่เข้าเหตุใด เหตุหนึ่ง ใน ๔ เหตุ ต้องมีเวลาราชการ อย่าง น้อย ๑๐ ปีบริบูรณ์ หรือ
- ๒) ถ้าเข้าเหตุใดเหตุหนึ่งใน ๔ เหตุ แต่มี เวลาราชการไม่ถึง ๑๐ ปีบริบูรณ์ หรือ
- ๓) มีสิทธิรับบำนาญ จะเปลี่ยนเป็นรับ บำเหน็จปกติแทนได้ และ
- ๔) ไม่ถูกลงโทษไล่ออกจากราชการ

➤ บำเหน็จบำนาญเหตุทดแทน

จ่ายให้แก่ข้าราชการส่วนท้องถิ่น ซึ่งออกจากราชการเพราะเลิก หรือยุบตำแหน่ง หรือไปดำรงตำแหน่งทางการเมือง หรือซึ่งมีคำสั่งให้ออกโดยไม่มีคามผิด

➤ บำเหน็จบำนาญเหตุทุพพลภาพ

จ่ายให้แก่ข้าราชการส่วนท้องถิ่น ผู้ป่วยเจ็บทุพพลภาพ ซึ่งแพทย์ที่ทางราชการรับรองได้ตรวจ แสดงความเห็นว่าเป็นไม่สามารถที่จะรับราชการในตำแหน่ง หน้าที่ซึ่งปฏิบัติอยู่นั้นต่อไป

➤ บำเหน็จบำนาญเหตุสูงอายุ

- (๑) จ่ายให้แก่ข้าราชการส่วนท้องถิ่นผู้มีอายุครบ ๖๐ ปีบริบูรณ์แล้ว หรือ
- (๒) จ่ายให้แก่ข้าราชการส่วนท้องถิ่นที่มีอายุครบ ๕๐ ปีบริบูรณ์ ประสงค์จะลาออกจากราชการ ให้ผู้มีอำนาจสั่งอนุญาตให้ลาออกจากราชการเพื่อรับบำเหน็จบำนาญเหตุสูงอายุได้

➤ บำเหน็จบำนาญเหตุรับราชการนาน

- (๑) จ่ายให้แก่ข้าราชการส่วนท้องถิ่นซึ่งมีเวลาราชการสำหรับคำนวณ บำเหน็จบำนาญครบ ๓๐ ปี บริบูรณ์แล้ว หรือ
- (๒) จ่ายให้แก่ข้าราชการส่วนท้องถิ่นที่มีเวลาราชการสำหรับคำนวณ บำเหน็จบำนาญครบ ๒๕ ปี บริบูรณ์ ประสงค์จะลาออกจากราชการ ให้ผู้มีอำนาจสั่งอนุญาตให้ลาออกจากราชการเพื่อรับบำเหน็จบำนาญเหตุรับราชการนานได้

➤ การคำนวณเงินบำเหน็จบำนาญ

องค์ประกอบสำคัญในการคำนวณเงินบำเหน็จบำนาญเวลาราชการสำหรับคำนวณบำเหน็จบำนาญ หมายถึง เวลาราชการปกติ รวมเวลาราชการทวีคูณ (ถ้ามี) เงินเดือนเดือนสุดท้าย หมายถึง เงินเดือนที่ได้รับจากงบประมาณของราชการ ส่วนท้องถิ่นประเภทเงินเดือน เดือนสุดท้ายที่ออกจากราชการ (โดยไม่รวมเงินเพิ่มประจำตำแหน่ง หรือเงินเพิ่มสำหรับผู้เชี่ยวชาญ หรือผู้ประกอบการวิชาชีพเฉพาะ) แต่ให้รวม เงินเพิ่มสำหรับการสู้รบ (พ.ส.ร.) และหรือการปราบปราม ผู้กระทำผิด (ถ้ามี)

➤ ประกาศคณะกรรมการกลางฯ เรื่อง หลักเกณฑ์การเลื่อนขั้นเงินเดือน

การเลื่อนขั้นเงินเดือนปกติ ให้เลื่อนปีละสองครั้ง (ข้อ ๕) ดังนี้ ครั้งที่หนึ่ง ให้เลื่อนในวันที่ ๑ เมษายน ของปีที่ได้เลื่อน ครั้งที่สอง ให้เลื่อนในวันที่ ๑ ตุลาคม ของปีถัดไป

กรณีข้าราชการส่วนท้องถิ่นผู้ใดที่ จะต้องพ้นจากราชการไปเพราะเหตุเกษียณอายุ ตามกฎหมายว่าด้วยบำเหน็จบำนาญฯ ให้หัวหน้าฝ่ายบริหารราชการส่วนท้องถิ่น สั่ง เลื่อนขั้นเงินเดือนให้ผู้นั้นเพื่อประโยชน์ในการคำนวณบำเหน็จบำนาญในวันที่ ๓๐ ก.ย. ของปีที่จะพ้นจากราชการ (ข้อ ๑๖)

กรณีที่ข้าราชการส่วนท้องถิ่นผู้ใดอยู่ในเกณฑ์ที่จะได้เลื่อนขั้นเงินเดือนแต่ผู้นั้นถึง แก่ความตายก่อนหรือในวันที่ ๑ เม.ย. หรือ ๑ ต.ค. ให้ หัวหน้าฝ่ายบริหารราชการส่วนท้องถิ่นสั่งเลื่อนขั้นเงินเดือนให้ผู้นั้น เพื่อประโยชน์ในการคำนวณบำเหน็จ บำนาญ โดยให้มีผลในวันที่ผู้นั้นถึงแก่ความตาย (ข้อ ๑๗) ๑๕

การจ่ายเงินเดือน ตามพระราชกฤษฎีกา การจ่ายเงินเดือนเงินปีฯ พ.ศ.๒๕๓๕ มาตรา ๑๙) ลาออก ให้จ่ายได้ถึงวันก่อนวันถึงกำหนดลาออก ให้ออก ปลดออก หรือไล่ออก ให้จ่ายได้ถึงวันก่อนวันที่ระบุในคำสั่ง พ้นจากราชการเพราะเกษียณอายุ ให้จ่ายได้ถึงวันสิ้นปีงบประมาณ (ม.๑๘ ข้าราชการผู้ใดตายในระหว่างรับราชการ ให้จ่ายเงินเดือนถึงวันที่ถึงแก่ความตาย)

➤ สิทธิในการขอรับบำเหน็จบำนาญ พ.ร.บ.บำเหน็จบำนาญข้าราชการส่วนท้องถิ่น พ.ศ. ๒๕๐๐ มาตรา ๑๓ สิทธิในการขอรับบำเหน็จบำนาญปกติตาม พ.ร.บ.นี้ให้มีอายุความ ๓ ปี มาตรา ๓๓ เมื่อได้แจ้งการคำนวณบำเหน็จบำนาญปกติให้ผู้มี สิทธิรับทราบล่วงหน้า ๒ปี แล้วให้ถือว่า การคำนวณ นั้นเป็นอันเด็ดขาด หลักการยื่นขอรับบำเหน็จบำนาญ

• ข้าราชการ/พนักงานส่วนท้องถิ่น ต้องยื่นแบบเพื่อแสดง เจตนาขอรับบำเหน็จหรือบำนาญ ตามสิทธิ ภายใน ๓ ปี

• กรณีข้าราชการส่วนท้องถิ่นพ้นจากราชการเพราะ เกษียณอายุ ให้ยื่นคำขอรับบำเหน็จหรือ บำนาญต่อ ราชการส่วนท้องถิ่นที่ตนสังกัดล่วงหน้าได้เป็นเวลา ๕ เดือน ก่อนครบเกษียณอายุ

➤ การสั่งจ่ายบำเหน็จบำนาญ (ตามระเบียบ มท.ว่าด้วยเงิน บำเหน็จบำนาญฯ พ.ศ. ๒๕๔๖ข้อ ๒๖) บำเหน็จบำนาญปกติ หรือบำนาญพิเศษเหตุทุพพลภาพ ให้สั่งจ่ายได้ตั้งแต่วันที่ขาดจากอัตราเงินเดือนเป็นต้นไป บำเหน็จตกทอด หรือบำนาญพิเศษในกรณีถึงแก่ความตายหรือสูญหาย ให้ สั่งจ่ายได้ตั้งแต่วันที่ถึงแก่ความตายหรือสันนิษฐานว่าถึงแก่ความตาย

➤ เงินบำเหน็จปกติ

เงินที่ทางราชการจ่ายให้แก่ข้าราชการส่วนท้องถิ่น เพื่อตอบแทนความชอบที่ได้รับราชการมา ซึ่งจ่ายครั้งเดียว (เป็นเงินก้อน)

เงินบำเหน็จปกติ = เงินเดือนเดือนสุดท้าย x จำนวนปีเวลาราชการ

เช่น - เงินเดือนเดือนสุดท้ายก่อนออกจากราชการได้รับ ๔๐,๐๐๐ บาท - มีเวลาราชการ สำหรับคำนวณบำเหน็จ ๓๐ ปี จะได้รับบำเหน็จปกติ = ๔๐,๐๐๐ x ๓๐ = ๑,๒๐๐,๐๐๐ บาท

➤ **เงินบำนาญปกติ**

เงินที่ทางราชการจ่ายให้แก่ข้าราชการส่วนท้องถิ่นเพื่อตอบแทนความชอบที่ได้รับ ราชการมาซึ่งจ่ายเป็นรายเดือน (จนกว่าจะตาย)

เงินบำนาญปกติ = เงินเดือนเดือนสุดท้าย x จำนวนปี เวลาราชการ

๕๐

เช่น - เงินเดือนเดือนสุดท้ายก่อนออกจากราชการได้รับ ๔๐,๐๐๐ บาท - มีเวลาราชการ สำหรับคำนวณบำนาญ ๓๐ ปี จะได้รับบำนาญปกติ = ๔๐,๐๐๐ x ๓๐ = ๑,๒๐๐,๐๐๐ บาท/เดือน

๕๐

เวลาราชการสำหรับคำนวณบำเหน็จบำนาญนับจำนวนปี นับ ๑๒ เดือน เป็น ๑ ปี/เศษของปีถ้าถึง ๑/๒ ปี นับเป็น ๑ ปี)

วัน มีหลายระยะ นับ ๓๐ วัน เป็น ๑ เดือน การนับเวลาราชการ ๓๕

➤ **การนับอายุบุคคล** (หนังสือกรมการปกครอง ด่วนที่สุด ที่ มท ๐๓๑๓.๔/ว ๑๘๕๘๗ ลงวันที่ ๒๗ มิถุนายน ๒๕๓๗)

การนับอายุตาม ป.พ.พ. มาตรา ๑๖ ใช้ระบบ “วันชนวัน เดือนชนเดือน ปีวอกปี” แต่จะครบกำหนดปี บริบูรณ์ก่อนวันที่ที่เกิดหนึ่งวัน

ม. ๑๖ การนับอายุของบุคคลให้เริ่มนับแต่วันเกิด ในกรณีที่รู้ว่าเกิดในเดือนใด แต่ถ้าไม่รู้วันเกิดให้นับวันที่หนึ่งแห่งเดือนนั้นเป็นวันเกิด แต่ถ้าพันวิสัยที่จะ หยั่งรู้ เดือนและวันเกิดของบุคคลใด ให้นับอายุบุคคลนั้นตั้งแต่วันที่ต้นปีปฏิทิน (๑ ม.ค.) ซึ่งเป็นปีที่บุคคลนั้นเกิด) เช่น ๑. นาย ก. เกิด ๖ เม.ย. ๒๕๐๐ จะมีอายุครบ ๖๐ ปีบริบูรณ์ ในวันที่ ๕ เม.ย. ๒๕๖๐

เพื่อให้ทราบอายุในวันบรรจุแต่งตั้งให้เข้ารับราชการ

- เพื่อประโยชน์ในการนับอายุข้าราชการทั่วไปเมื่อลาออก
- เพื่อให้ทราบอายุของข้าราชการทุกประเภท กรณีเกษียณอายุราชการ

ม. ๒๑ แห่ง พ.ร.บ.บำเหน็จบำนาญข้าราชการส่วนท้องถิ่น พ.ศ. ๒๕๐๐ บัญญัติว่า ข้าราชการส่วนท้องถิ่น ซึ่งมีอายุครบ ๖๐ ปีบริบูรณ์แล้ว เป็นอันพ้นจากราชการเมื่อ สิ้นปีงบประมาณที่อายุครบ ๖๐ ปีบริบูรณ์นั้น

✦ การพิจารณาปีที่จะเกษียณอายุราชการ

- ผู้เกิด ตั้งแต่ 1 ม.ค. ถึง 1 ต.ค. จะต้องเกษียณฯ วันที่ 1 ต.ค. พ.ศ. เกิด บวก 60
- ผู้เกิด ตั้งแต่ 2 ต.ค. ถึง 31 ธ.ค. จะต้องเกษียณฯ วันที่ 1 ต.ค. พ.ศ. เกิด บวก 61

เวลาราชการและการนับเวลาราชการสำหรับคำนวณบำเหน็จบำนาญ

เกษียณอายุราชการ

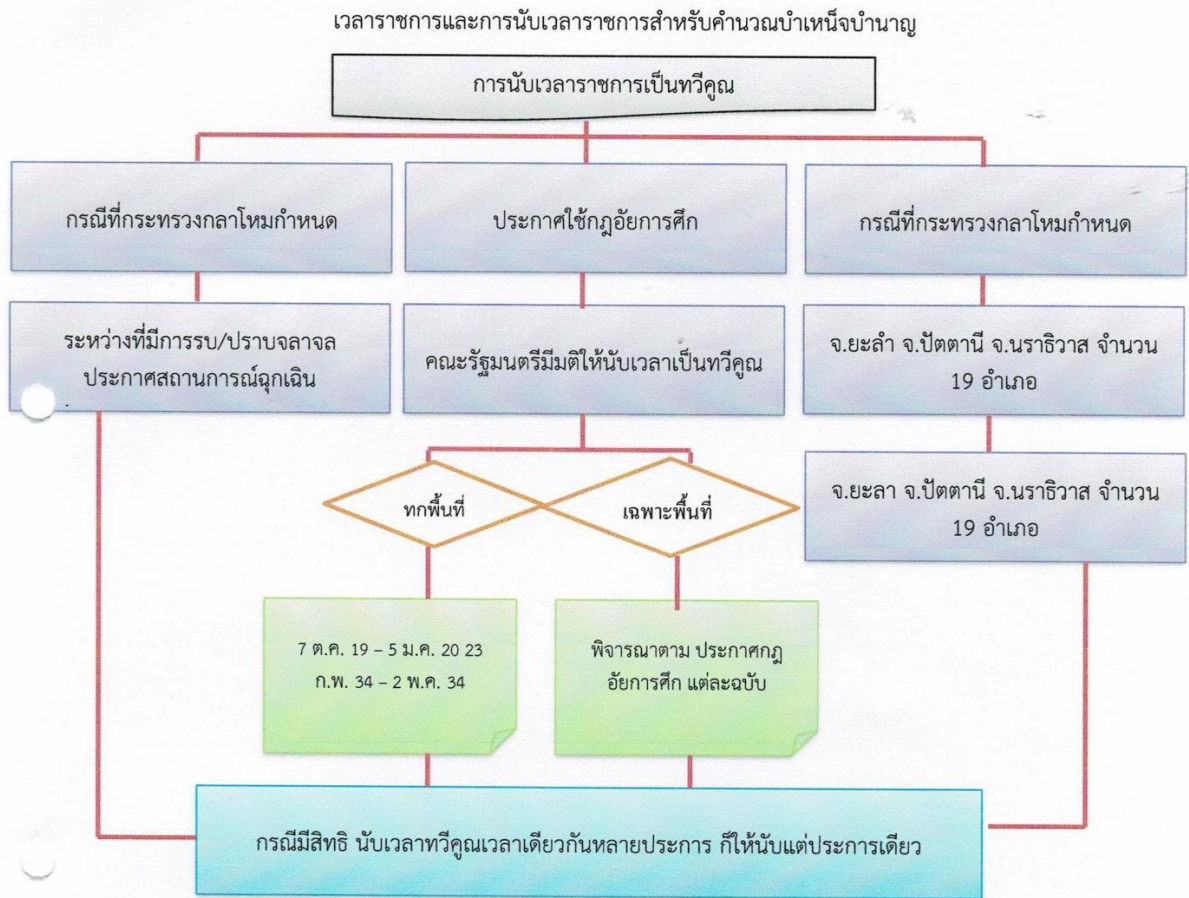
พ้นจากราชการเมื่อสิ้นปีงบประมาณ ที่อายุครบ 60 ปี
บริบูรณ์ นั้น

การนับเวลาเพื่อคำนวณอายุบุคคล

ป.พ.พ. มาตรา 16 ให้นับวันเกิด เป็นวันแรกแห่งการ
คำนวณอายุ

การแก้ไข วัน/เดือน/ปี เกิด

ถือปฏิบัติโดยอนุโลมตามระเบียบสำนักนายกรัฐมนตรีว่าด้วยการแก้ไขวัน เดือน ปีเกิดในทะเบียนประวัติ ข้าราชการ พ.ศ. 2548 ข้อ 8 และ 9 โดยการขอแก้ไขในทะเบียนประวัติ จะยื่นขอแก้ไขเมื่อใดก็ได้ กรณีการแก้ไข ในปีก่อนเกษียณ ต้องยื่นขอแก้ไขภายใน เดือน ธ.ค.ของปีงบประมาณ นั้น เวลาราชการและการนับเวลาราชการสำหรับคำนวณบำเหน็จบำนาญ เกษียณอายุราชการ



➤ **เงินบำเหน็จดำรงชีพ**

- กฎกระทรวงกำหนดอัตราและวิธีการรับบำเหน็จดำรงชีพ (ฉบับที่ ๓) พ.ศ. ๒๕๖๓
- หลักการคือ ข้อ ๑ บำเหน็จดำรงชีพให้จ่ายในอัตราสิบห้าเท่าของบำนาญรายเดือนที่ได้รับแต่ไม่เกิน ๕๐๐,๐๐๐บาท โดยให้มีสิทธิขอรับบำเหน็จดำรงชีพ ดังต่อไปนี้
 - (๑) ผู้รับบำนาญอายุต่ำกว่า ๖๕ ปีบริบูรณ์ ให้มีสิทธิขอรับบำเหน็จดำรงชีพได้ไม่เกิน ๒๐๐,๐๐๐ บาท
 - (๒) ผู้รับบำนาญซึ่งมีอายุตั้งแต่ ๖๕ ปีขึ้นไปแต่ยังไม่ถึงเจ็ดสิบปี ให้มีสิทธิขอรับบำเหน็จดำรงชีพได้ไม่เกิน ๔๐๐,๐๐๐ บาท แต่ถ้าใช้สิทธิตามข้อ (๑) ไปแล้วให้ขอรับบำเหน็จดำรงชีพได้ไม่เกินส่วนที่ยังไม่ครบตามสิทธิ แต่รวมกันแล้วต้องไม่เกิน ๔๐๐,๐๐๐ บาท
 - (๓) ผู้รับบำนาญซึ่งมีอายุตั้งแต่ ๗๐ ขึ้นไป ให้มีสิทธิขอรับบำเหน็จดำรงชีพได้ไม่เกิน ๕๐๐,๐๐๐ บาท แต่ถ้าผู้รับบำนาญนั้นได้ใช้สิทธิตาม (๑) หรือ (๒) ไปแล้ว ให้ขอรับบำเหน็จดำรงชีพได้ไม่เกินส่วนที่ยังไม่ครบตามสิทธิของผู้นั้น แต่รวมกันแล้วไม่เกิน ๕๐๐,๐๐๐บาท
- ตัวอย่าง • กรณีรับบำนาญ ๒๔,๐๐๐ บาทต่อเดือน • สามารถขอรับบำเหน็จดำรงชีพได้ ไม่เกิน ๑๕ เท่าของบำนาญรายเดือน แต่ไม่เกิน ๕๐๐,๐๐๐
 - บำเหน็จดำรงชีพที่คำนวณได้คือ ๒๔,๐๐๐ x ๑๕ = ๓๖๐,๐๐๐ บาท
 - ขอรับครั้งแรก (อายุต่ำกว่า ๖๕ ปีบริบูรณ์) ขอรับได้ ๒๐๐,๐๐๐ บาท
 - ขอรับครั้งที่สอง (อายุ ๖๕ ปีบริบูรณ์แล้ว) ขอรับได้อีก ๑๖๐,๐๐๐ บาท
 - ขอรับครั้งที่สามไม่ได้เนื่องจากได้จ่ายบำเหน็จดำรงชีพครบตามจำนวนแล้ว

➤ เงินบำเหน็จตกทอด

๑.ข้าราชการส่วนท้องถิ่น ที่รับราชการตาย ให้จ่ายบำเหน็จตกทอด ให้แก่ทายาท ของ ข้าราชการส่วนท้องถิ่นที่ตาย ระหว่างรับราชการ ถ้าความตายนั้นมิได้เกิดขึ้นเนื่องจากการประหลาดใจ อย่ง ร้ายแรงของ ตนเอง **เงินเดือนเดือนสุดท้าย×จำนวนปีเวลาราชการ**

๒.ผู้รับบำนาญปกติตาย ให้จ่ายบำเหน็จตกทอด ให้แก่ทายาท ของข้าราชการบำนาญส่วนท้องถิ่นที่ ตาย จำนวน ๓๐ เท่าของ บำนาญรายเดือน รวม ช.ค.บ. (ถ้ามี) และหักส่วนที่มี การรับบำเหน็จดำรงชีพไป แล้ว (ถ้ามี)

(เงินบำนาญรายเดือน + ช.ค.บ.) × ๓๐ – บำเหน็จดำรงชีพที่ได้รับแล้ว

(บำนาญรายเดือน รวมบำนาญปกติ และบำนาญพิเศษ)

- การจ่ายเงินบำเหน็จตกทอด

๑. บุตร ให้ได้รับ ๒ ส่วน ถ้าผู้ตายมีบุตร ๓ คน ขึ้นไป ให้ได้รับ ๓ ส่วน

๒. สามีหรือภรรยา ให้ได้รับ ๑ ส่วน

๓. บิดามารดา หรือบิดาหรือมารดาที่มีชีวิตอยู่ให้ได้รับ ๑ ส่วน

๔. ถ้าไม่มี ๑,๒ และ ๓ ให้จ่ายแก่บุคคลซึ่งผู้ตายได้แสดงเจตนาไว้ต่อส่วนราชการต้นสังกัด

๕. ถ้าไม่มีทายาทและบุคคล ซึ่งผู้ตายแสดงเจตนาไว้ให้สิทธิในบำเหน็จตกทอดนั้นเป็นอันยุติ

กรณีจังหวัดออกคำสั่งจ่ายบำเหน็จตกทอดให้แก่ทายาทแล้ว ปรากฏมีทายาทเพิ่มภายหลัง (บุตรตาม คำพิพากษาของศาล) จังหวัดออกคำสั่งจ่ายบำเหน็จตกทอดใหม่ตามสิทธิ ให้เรียกคืนบำเหน็จตกทอด จาก ทายาทที่รับไปก่อนแล้ว กรณีไม่สามารถเรียกคืนส่วนที่รับเกินคืนได้ จังหวัดไม่ต้องรับผิดชอบจ่ายแต่อย่าง ใด กรณีไม่มีทายาท ผู้มีสิทธิรับบำเหน็จตกทอด ให้ออกคำสั่งจ่ายแก่ผู้ที่ ข้าราชการส่วนท้องถิ่น หรือ ผู้รับบำนาญ ได้แสดงเจตนาระบุตัวไว้ ตามหนังสือแสดงเจตนา ให้เป็นไปตามแบบ ตามประกาศกระทรวงมหาดไทย เรื่อง การ แสดงเจตนาระบุตัวผู้รับบำเหน็จตกทอด กรณีไม่มีทายาท และบุคคลที่ได้แสดงเจตนาไว้ หรือบุคคลนั้นได้ ตาย ไปก่อน ให้สิทธิใน บำเหน็จตกทอดเป็นอันยุติลง

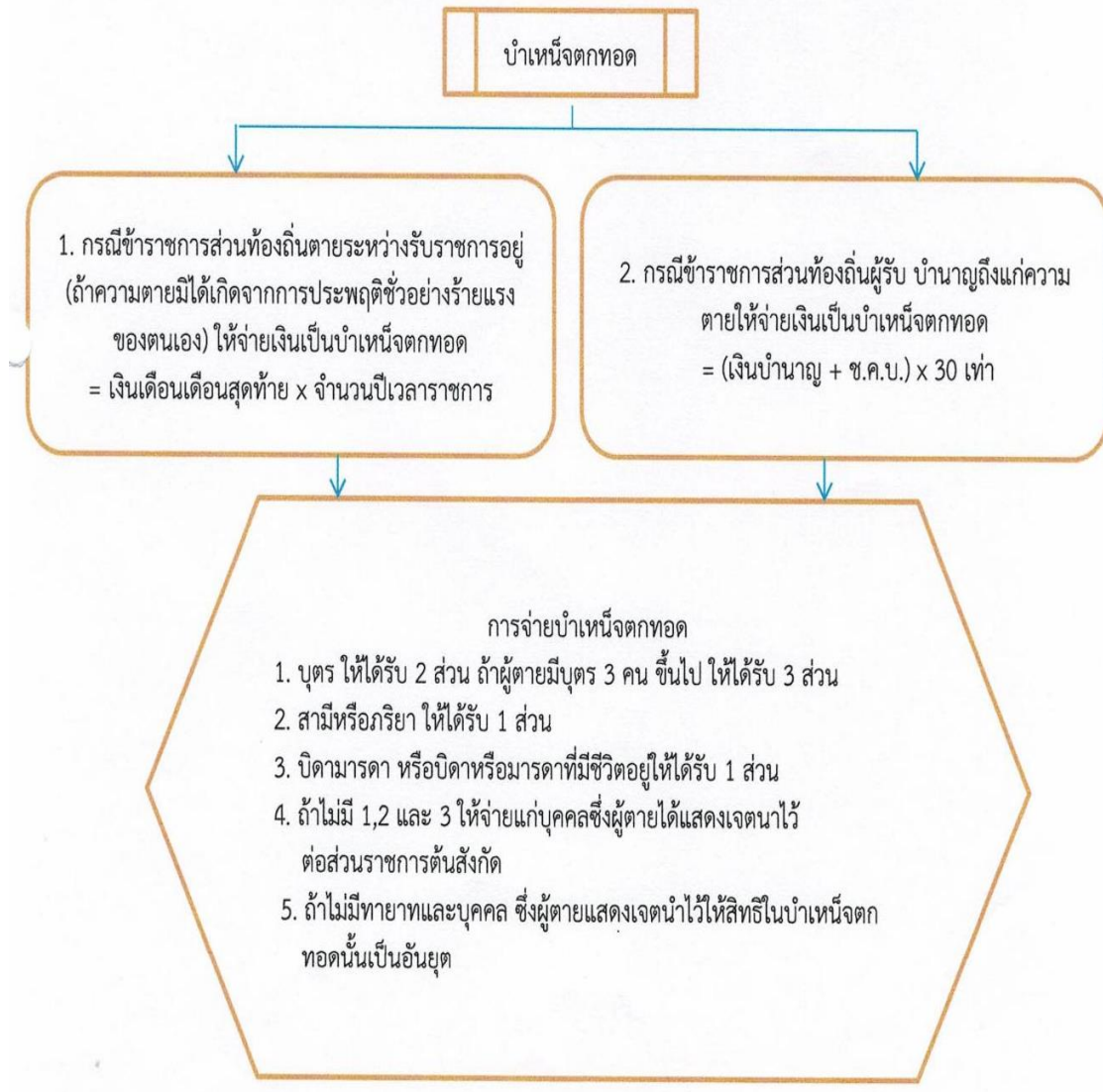
การจ่ายบำเหน็จตกทอดให้แก่บุคคลซึ่งข้าราชการส่วนท้องถิ่น ผู้รับบำนาญส่วนท้องถิ่น ผู้ตายได้แสดง เจตนาไว้ ถ้ามิได้แสดงเจตนา หรือบุคคลที่แสดงเจตนาได้ตายก่อนข้าราชการส่วนท้องถิ่นผู้ตาย หรือก่อนมีการ จ่ายเงิน ให้จ่ายแก่บุคคล ตามลำดับ ดังนี้ (๑) คู่สมรส หรือ (๒) บุตร หรือ (๓) บิดามารดา

ถ้าบุคคลในลำดับก่อนมีชีวิตอยู่บุคคลในลำดับถัดไปไม่มีสิทธิได้รับเงินช่วยเหลือพิเศษ ขอรับ ภายใน ๑ ปี นับแต่วันที่ข้าราชการส่วนท้องถิ่นผู้ได้รับหรือมีสิทธิรับบำนาญตาย

-การยื่นหนังสือแสดงเจตนาระบุตัวผู้รับเงินช่วยเหลือพิเศษกรณีผู้รับบำนาญส่วนท้องถิ่นถึงแก่ความตาย

- ๑) ผู้รับบำนาญยื่นหนังสือแสดงเจตนาระบุตัวผู้รับเงินช่วยเหลือพิเศษ หรือ แบบ บ.ท. ๑๐ ไว้ กับ อปท. ที่ เบิกจ่ายบำนาญ
- ๒) กรณีมีการเปลี่ยนสถานที่รับบำนาญให้ส่ง แบบ บ.ท. ๑๐ ตามไปยัง อปท. ที่ใหม่ที่เป็น ผู้เบิกจ่าย บำนาญด้วย
- ๓) ระบุชื่อผู้รับเงินช่วยเหลือพิเศษได้เพียงรายเดียว
- ๔) สามารถยื่นแบบ บ.ท. ๑๐ ฉบับใหม่แทนฉบับเดิมเพื่อเปลี่ยนแปลง ผู้รับเงินช่วยเหลือพิเศษ ได้ โดยให้ แนบฉบับเดิมไว้ด้วย

ตัวอย่าง หากการขอรับบำเหน็จตกทอด โดยก่อนถึงแก่ความตายมิได้แสดง เจตนาระบุตัวผู้รับบำเหน็จตกทอด ตามพ.ร.บ.บำเหน็จบำนาญฯ พ.ศ.๒๕๐๐ กำหนดให้จ่ายบำเหน็จตกทอด แก่ ทายาท ได้แก่ บุตร คู่สมรส และบิดา มารดา กรณีทายาทในลำดับใดได้ตายไปก่อน ให้แบ่งเงินดังกล่าวระหว่างทายาทที่เหลืออยู่ตามสิทธิที่ได้รับ ในกรณีไม่มีทายาททั้งสามอนุมาตรา ให้จ่ายแก่บุคคลซึ่งผู้ตายได้แสดงเจตนาไว้ต่อส่วนราชการเจ้าสังกัด ตาม แบบที่ มท.กำหนด ในกรณีไม่มีทายาทและไม่ได้แสดงเจตนาไว้ บำเหน็จตกทอดเป็นอันยุติ



-วันที่ ๑๑ มีนาคม ๒๕๖๔- เข้ารับการแบ่งกลุ่มฝึกปฏิบัติคำนวณบำเหน็จบำนาญ กลุ่มที่ ๖ ณ ห้องสกาย ชั้น ๑๘ โดยวิทยากร นางภัทรภร ทิพย์คง นักวิชาการตรวจสอบบำนาญชำนาญการ และนางสาวกัญญารัตน์ วงศ์ตระกูล นักจัดการงานทั่วไปปฏิบัติการ เป็นการฝึกปฏิบัติคำนวณบำเหน็จบำนาญโดยใช้แบบคำนวณการตรวจสอบบำเหน็จหรือบำนาญ

-วันที่ ๑๒ มีนาคม ๒๕๖๔ ในช่วงเช้าเป็นการทบทวนความรู้เกี่ยวกับบำเหน็จบำนาญข้าราชการส่วนท้องถิ่น โดย คณะวิทยากรจากกลุ่มงานบำเหน็จบำนาญและสวัสดิการ เกี่ยวกับแนวทางการส่งเงินสมทบกองทุนบำเหน็จบำนาญข้าราชการส่วนท้องถิ่น และบรรยายแนวทางการปฏิบัติตามระเบียบกระทรวงมหาดไทยว่าด้วยบำเหน็จลูกจ้างของหน่วยบริหารราชการส่วนท้องถิ่น

➤ แนวทางการส่งเงินสมทบกองทุนบำเหน็จบำนาญข้าราชการส่วนท้องถิ่นประจำปีงบประมาณ พ.ศ. ๒๕๖๔

๑. การคำนวณเงินส่งสมทบ ก.บ.ท. /หักเงินส่งสมทบ ก.บ.ท.

๑.๑ การคำนวณเงินส่งสมทบกองทุนบำเหน็จบำนาญข้าราชการส่วนท้องถิ่น ให้องค์กรปกครองส่วนท้องถิ่น คำนวณจากประมาณการรายรับตามข้อบัญญัติ /เทศบัญญัติ ในงบประมาณ รายจ่ายประจำปี ทุกหมวด ทุกประเภท โดยไม่ต้องนำรายรับประเภทพันธบัตร เงินกู้ เงินที่มีผู้อุทิศให้ หรือเงินอุดหนุน มารวมคำนวณ เหลือเท่าใด ให้คำนวณตามอัตราตามที่กฎหมายกำหนด องค์การบริหารส่วนจังหวัด เทศบาลและเมืองพัทยา ในอัตราร้อยละ ๓ และองค์การบริหารส่วนตำบล ในอัตราร้อยละ ๒ การคำนวณส่งเงินสมทบ กองทุนบำเหน็จบำนาญข้าราชการส่วนท้องถิ่น ถ้ามีเศษของบาทให้ปัดทิ้ง หรือหากประสงค์จะส่งเงินสมทบ เป็นจำนวนเต็มบาท กรณีคำนวณแล้วมีเศษสตางค์ จะปัดทิ้งหรือจะปัดขึ้นเป็น ๑ บาท ก็ได้ โดยถือว่าได้ส่งเงินสมทบ ครบถ้วนถูกต้อง ยกเว้น กรณียังมีได้มีการส่งเงินสมทบ ก.บ.ท. และได้ขออนุมัติโอนเงินสมทบเพิ่มเติมเพื่อจ่ายบำเหน็จบำนาญ การคำนวณเงินส่งสมทบ ก.บ.ท. กรณีมีเศษสตางค์ไม่ต้องปัดทิ้งหรือปัดขึ้น ให้คำนวณตามความเป็นจริง

๑.๒ การหักเงินส่งสมทบ ก.บ.ท. กรณีมีรายจ่ายที่ต้องจ่ายเป็นค่าบำเหน็จบำนาญ ระหว่างปีงบประมาณ พ.ศ. ๒๕๖๔ ให้หักจากประมาณการรายจ่ายที่ตั้งไว้เพื่อส่งสมทบ ก.บ.ท. รายจ่ายงบกลางประเภทรายจ่ายตามข้อผูกพัน รายการเงินสมทบกองทุนบำเหน็จบำนาญข้าราชการส่วนท้องถิ่น โดยคำนวณรายการ หักได้เฉพาะที่จ่ายจากเงินสมทบ ก.บ.ท. เท่านั้น ตามประเภทตำแหน่ง ดังต่อไปนี้

รายการที่นำไปหัก จากเงินส่งสมทบ ก.บ.ท. จะต้องมีหลักฐานรายละเอียด พร้อมทั้งคำสั่งจ่าย	ขรก.ส่วนท้องถิ่น/ผู้รับบำนาญ แยกตามประเภทตำแหน่ง (✓กรณีหักได้ / X กรณีหักไม่ได้)			
	ตำแหน่งอื่น	๒/ ขรก.ถ่ายโอน	๕/ ครู	๕/ ครูถ่ายโอน/ครูผู้ดูแลเด็ก
๑. เงินบำเหน็จปกติ	✓	✓	X	X
๒. เงินบำนาญปกติ	✓	✓	X	X
๓. เงินบำนาญพิเศษ	✓	✓	X	X
๔. เงินเพิ่มจากเงินบำนาญ	✓	X ๓๐/	✓	X
๕. เงิน ช.ค.บ.	X ๑๐/	X ๕๐/	X	X
๖. เงินบำเหน็จดำรงชีพ	✓	✓	X	X
๗. เงินบำเหน็จจตกทอด	✓	✓	X	X
๘. เงินช่วยเหลือ ๓ เท่า ของ - เงินบำนาญ - เงินเพิ่มจากเงินบำนาญ - เงิน ช.ค.บ.	✓ ✓ X ๑๐/	✓ X ๓๐/ X ๕๐/	X ✓ X	X X X
๙. เงินบำเหน็จลูกจ้างประจำ	X ๒๐/ ๗๐/	X ๘๐/	X	X

หมายเหตุ :- ๑. เงิน ช.ค.บ. และเงินช่วยเหลือ ๓ เท่า ของเงิน ช.ค.บ. จ่ายจากงบประมาณขององค์กรปกครองส่วนท้องถิ่นงบกลาง ประเภทเงินช่วยเหลือค่าครองชีพผู้รับบำนาญ (ช.ค.บ.) (ยกเว้น เงิน ช.ค.บ. ตำแหน่งครูบำนาญทุกประเภทให้จ่ายจากเงินอุดหนุน)

๒. ข้าราชการบำนาญถ่ายโอน (ทุกตำแหน่ง) หักได้เฉพาะส่วนที่ท้องถิ่นรับภาระจ่ายจากเงินสมทบ ก.บ.ท.

๓.ข้าราชการบำนาญถ่ายโอน (ทุกตำแหน่ง) ไม่มีสิทธิรับเงินเพิ่มจากเงินบำนาญ

๔. กรณีเงิน ช.ค.บ. ของข้าราชการบำนาญถ่ายโอน (ถ้ามี) ให้จ่ายจากเงินอุดหนุน & กรณีครู/ครูถ่ายโอน/ครูผู้ดูแลเด็กทุกรายการให้จ่ายจากเงินอุดหนุนทั่วไป สำหรับการจัดการศึกษาภาคบังคับ (ค่าบำเหน็จบำนาญ) ยกเว้น เงินเพิ่มจากเงินบำนาญให้หักจากเงินส่งสมทบ ก.บ.ท.

๕.กรณีลูกจ้างประจำตำแหน่งภารโรงโรงเรียน ให้จ่ายจากเงินอุดหนุน

๖.กรณีลูกจ้างประจำตำแหน่งอื่นให้จ่ายจากงบประมาณขององค์กรปกครองส่วนท้องถิ่น รายจ่ายงบกลาง ประเภทเงินบำเหน็จลูกจ้างประจำ

๗.กรณีลูกจ้างประจำถ่ายโอน ซึ่งแบ่งสัดส่วนการจ่ายโดยจ่ายจากเงินอุดหนุนและเงินงบประมาณขององค์กรปกครองส่วนท้องถิ่น

๒. การขอโอนเงินสมทบ ก.บ.ท.

๒.๑ ในปีงบประมาณ พ.ศ. ๒๕๖๔ กรณีมีรายจ่ายที่ต้องจ่ายเป็นค่าบำเหน็จบำนาญ ให้กับข้าราชการส่วนท้องถิ่นหรือทายาทผู้มีสิทธิ และจำนวนเงินที่หักไว้จ่ายตามข้อ ๑.๒ ไม่เพียงพอ ให้องค์กรปกครองส่วนท้องถิ่นขอโอนเงินจากกองทุนฯ โดยทำหนังสือรายงานผ่านจังหวัดพร้อมจัดส่งหลักฐานการขอโอนเงิน ก.บ.ท. ดังนี้

๒.๑.๑ แบบแสดงรายการหักจ่ายบำเหน็จบำนาญสำหรับผู้รับบำนาญรายเก่า

๒.๑.๒ แบบแสดงรายการหักจ่ายบำเหน็จบำนาญสำหรับผู้รับบำเหน็จบำนาญรายใหม่ (ที่ส่งจ่ายภายในปีงบประมาณ) พร้อมคำสั่งจ่าย

๒.๑.๓ สำเนาประมาณการรายรับในงบประมาณรายจ่ายประจำปีงบประมาณ รายจ่ายเพิ่มเติมหรือวงเฉพาะการแล้วแต่กรณี พร้อมรับรองสำเนา

๒.๑.๔ ให้องค์กรปกครองส่วนท้องถิ่นแจ้งข้อบัญญัติ และเลขที่บัญญัติของธนาคาร กรุงไทย จำกัด (มหาชน) ที่ต้องการโอนเงินดังกล่าว พร้อมรับรองสำเนาถูกต้อง ให้สำนักงาน ก.บ.ท. ด้วย

๒.๒ กรณีองค์กรปกครองส่วนท้องถิ่นขอโอนเงิน กองทุนบำเหน็จบำนาญฯ จะไม่จ่าย วงใดเพียงจำนวน โดยจะจ่ายในส่วนที่ไม่พอจ่ายในงวดแรก ส่วนที่เหลือจะแบ่งจ่ายเป็นรายเดือน ดังนี้

๒.๒.๑ กรณีขอโอนเงินบำเหน็จดำรงชีพ/บำเหน็จปกติ/ บำเหน็จตกทอด และเงินช่วยเหลือ (ที่จ่ายครั้งเดียว) กองทุนบำเหน็จบำนาญฯ จะโอนเงินงวดเดียว

๒.๒.๒ กรณีขอโอนเงินบำนาญปกติและเงินเพิ่มจากบำนาญปกติร้อยละ ๒๕ ซึ่งจ่ายเป็นรายเดือน สำนักงานกองทุนบำเหน็จบำนาญฯ จะโอนให้ในส่วนที่ไม่พอจ่ายในงวดแรก ส่วนที่เหลือ จะแบ่งจ่ายเป็นราย

๒.๓ กรณีที่องค์กรปกครองส่วนท้องถิ่นมีรายจ่ายที่เกิดขึ้นช่วงปลายปีงบประมาณ พ.ศ. ๒๕๖๓ และขอโอนเงิน ก.บ.ท. ช่วงต้นปีงบประมาณ พ.ศ. ๒๕๖๔ ให้องค์กรปกครองส่วนท้องถิ่นดำเนินการเบิกจ่าย เงินบำเหน็จบำนาญฯ จากเงินส่งสมทบ ก.บ.ท. ที่ได้ตั้งจ่ายไว้แล้วในงบประมาณรายจ่ายประจำปีงบประมาณ พ.ศ. ๒๕๖๔ เพื่ออำนวยความสะดวกและรวดเร็วในการจ่ายเงินบำเหน็จบำนาญฯ ให้แก่ผู้มีสิทธิ และหากงบประมาณ ที่ตั้งส่งสมทบประจำปีงบประมาณ พ.ศ. ๒๕๖๔ มีไม่เพียงพอหรือมีรายจ่ายเกิดขึ้นใหม่ ให้องค์กรปกครองส่วนท้องถิ่น รายงานจังหวัดเพื่อขออนุมัติโอนเงินกองทุนบำเหน็จบำนาญฯ ต่อไป

๒.๔ กรณีที่องค์กรปกครองส่วนท้องถิ่นใดมีรายจ่ายบำเหน็จบำนาญเกิดขึ้นใหม่ ภายหลังจากที่ได้ส่งเงินสมทบ ก.บ.ท. แล้วให้องค์กรปกครองส่วนท้องถิ่นรายงานจังหวัดเพื่อขออนุมัติโอนเงิน ก.บ.ท. ให้แก่องค์กรปกครองส่วนท้องถิ่นเพื่อจ่ายผู้มีสิทธิต่อไป

๓. การส่งคืนเงินสมทบเหลือจ่ายจากเงินบำนาญฯ

- การคืนเงินสมทบเหลือจ่ายส่งกองทุนฯ กรณีที่องค์กรปกครองส่วนท้องถิ่น ได้หักเงินสมทบ ก.บ.ท. ไว้จ่ายเป็นเงินบำเหน็จบำนาญทั้งปีแล้ว ปรากฏว่ามีเงินเหลือจ่าย กรณีต่อไปนี้

๓.๑ กรณีที่ในระหว่างปีผู้รับบำนาญขอเปลี่ยนแปลงสถานที่รับบำนาญ

๓.๒ กรณีมีผู้รับบำนาญรายใดถึงแก่ความตาย ทำให้มีภาระในการจ่ายบำนาญน้อยลง เมื่อสิ้นปีหากมีเงินเหลือจ่ายเป็นจำนวนเท่าใด องค์กรปกครองส่วนท้องถิ่นจะต้องนำส่งสำนักงาน ก.บ.ท. แล้วรายงาน จังหวัดทราบด้วย และกรณีที่ผู้รับบำนาญถึงแก่ความตายแล้วจะต้องส่งคืนบำนาญเหลือจ่าย ให้ส่งหลักฐานใบมรณบัตร พร้อมทั้งทะเบียนผู้รับบำนาญดังกล่าว แนบมาด้วยทุกครั้ง

๔. การส่งเงินสมทบ ก.บ.ท. กรณีค้างส่ง ส่งขาด /ส่งเกิน

๔.๑ กรณีที่องค์กรปกครองส่วนท้องถิ่นตั้งงบประมาณเพื่อส่งเงินสมทบ ก.บ.ท. ตามข้อ ๑.๑ ไม่ครบถ้วน ให้องค์กรปกครองส่วนท้องถิ่นโอนเปลี่ยนแปลงงบประมาณรายจ่ายประจำปี พ.ศ. ๒๕๖๔ ที่ยังไม่มี ความจำเป็นต้องใช้ หรือเหลือจ่ายโอนเพิ่มในรายจ่ายงบกลาง ประเภทรายจ่ายตามข้อผูกพัน รายการเงินสมทบ ก.บ.ท. เพื่อส่งสมทบ ก.บ.ท. ให้ครบถ้วน

๔.๒ กรณีที่องค์กรปกครองส่วนท้องถิ่นค้างส่งเงินสมทบและหรือส่งเงินสมทบไม่ครบถ้วน ในปีงบประมาณที่ผ่านมา ให้องค์กรปกครองส่วนท้องถิ่นส่งเงินสมทบที่ค้างส่งตามจำนวนที่สำนักงาน ก.บ.ท. แจ้งยอดค้างส่ง โดยส่งมาพร้อมกับเงินสมทบที่จะต้องส่งประจำปีงบประมาณ พ.ศ. ๒๕๖๔

๔.๓ กรณีที่องค์กรปกครองส่วนท้องถิ่นไม่ได้ตั้งงบประมาณเพื่อส่งเงินสมทบ ก.บ.ท. ตามข้อ ๔.๑ ให้องค์กรปกครองส่วนท้องถิ่นดำเนินการตั้งงบประมาณรายจ่ายเพิ่มเติม หรือโอนเปลี่ยนแปลง งบประมาณรายจ่ายประจำปี พ.ศ. ๒๕๖๔ เพื่อตั้งจ่ายรายการใหม่หรือโอนเพิ่มในรายจ่ายงบกลาง หรือหมวดรายจ่ายอื่น ประเภทรายจ่ายตามข้อผูกพัน รายการเงินสมทบ ก.บ.ท. เพื่อส่งเงินสมทบ ก.บ.ท. ให้ครบถ้วน

๔.๔ กรณีมีการส่งเงินสมทบขาด/เกิน ให้ถือปฏิบัติ ดังนี้

๔.๔.๑ กรณี อปท. ส่งเงินสมทบฯ ขาด/เกิน สำหรับปีงบประมาณปัจจุบัน ไม่ถึง ๑ บาท (ตั้งแต่ ๐.๐๐ บาท ถึง ๐.๙๙ บาท) ให้ถือว่าได้ส่งเงินสมทบครบถ้วนถูกต้อง

๔.๔.๒ กรณี อปท. ส่งเงินสมทบฯ เกินไม่ถึง ๑๐๐ บาท (ตั้งแต่ ๙.๐๐ บาท ถึง ๙๙.๙๙ บาท) สำหรับปีงบประมาณปัจจุบันสำนักงาน ก.บ.ท. จะมีหนังสือแจ้งให้ อปท. นำไปหักออกจากเงิน ที่ต้องส่งสมทบฯ ตามงบประมาณรายจ่ายเพิ่มเติมหรืองบประมาณรายจ่ายประจำปีถัดไป

๔.๔.๓ กรณี อปท. ส่งเงินสมทบฯ ขาดไม่ถึง ๑๐๐ บาท (ตั้งแต่ ๙.๐๐ บาท ถึง ๙๙.๙๙ บาท) สำหรับปีงบประมาณปัจจุบันสำนักงาน ก.บ.ท. จะมีหนังสือแจ้งให้ อปท. ส่งเงินสมทบ ส่วนที่ขาดมาพร้อมกับเงินที่ต้องส่งสมทบฯ ตามงบประมาณรายจ่ายเพิ่มเติม หรืองบประมาณรายจ่ายประจำปีถัดไป

๔.๔.๔ กรณีที่ อปท. ส่งเงินสมทบฯ ของปีงบประมาณก่อนปีงบประมาณ พ.ศ. ๒๕๖๓ เกินไม่ถึง ๙๐๐ บาท และยังไม่นำเงินส่งเกินดังกล่าวไปหักออกจากเงินที่ต้องส่งเงินสมทบ ตามงบประมาณรายจ่ายเพิ่มเติมหรืองบประมาณรายจ่ายประจำปีถัดไป สำนักงาน ก.บ.ท. จะดำเนินการปรับปรุงบัญชีเงินสมทบที่ส่งเกิน โดยจะนำเข้าเป็นเงินสมทบ ก.บ.ท. เพื่อมิให้เป็นภาระทางบัญชีต่อไป

๔.๕ การขอรับเงินที่ส่งเกินให้องค์กรปกครองส่วนท้องถิ่นแจ้งชื่อบัญชี และเลขที่บัญชีของธนาคารกรุงไทย จำกัด (มหาชน) ที่ต้องการโอนเงินดังกล่าว พร้อมรับรองสำเนาถูกต้องให้สำนักงาน ก.บ.ท. ด้วย

๕. การส่งเงินสมทบ ก.บ.ท. กรณีองค์การบริหารส่วนตำบลเปลี่ยนแปลงฐานะเป็นเทศบาล

กรณีที่องค์การบริหารส่วนตำบลได้ประกาศใช้ข้อบัญญัติงบประมาณรายจ่ายประจำปี งบประมาณ พ.ศ. ๒๕๖๔ ก่อนวันที่ได้รับการจัดตั้งเป็นเทศบาลตามประกาศกระทรวงมหาดไทย การจัดส่งเงินสมทบ ก.บ.ท. ให้คำนวณในอัตราร้อยละ ๒

หากเมื่อใดมีการประกาศใช้เทศบัญญัติงบประมาณรายจ่ายประจำปีงบประมาณ พ.ศ. ๒๕๖๔ ที่ได้รับการเปลี่ยนแปลงฐานะอีก ซึ่งเทศบัญญัติฯ ที่ประกาศใช้นั้นมีประมาณการรายรับรายการใดสูงกว่า ข้อบัญญัติฯ เดิมตามวรรคหนึ่ง จะต้องส่งเงินสมทบ ก.บ.ท. เพิ่มเติม โดยคำนวณในอัตราร้อยละ ๓ เฉพาะประมาณการรายรับส่วนที่เพิ่มสูงขึ้น (ยกเว้น ประมาณการรายรับรายการพันธบัตร เงินกู้ เงินที่มีผู้อุทิศให้ และเงินอุดหนุน)

๖. วิธีการนำส่งเงิน

๖.๑ การนำส่งเงินสมทบกองทุนบำเหน็จบำนาญข้าราชการส่วนท้องถิ่น ให้ส่งเป็น เช็คหรือตราพด ส่งจ่ายในนาม “กองทุนบำเหน็จบำนาญข้าราชการส่วนท้องถิ่น” โดยให้องค์กรปกครองส่วนท้องถิ่น ระบุรหัสหน่วยงานที่กรมส่งเสริมการปกครองท้องถิ่นกำหนดลงในใบแจ้งการชำระเงินให้ถูกต้องแล้วนำเช็ค หรือตราพด พร้อมกับใบแจ้งการชำระเงิน ส่งผ่านธนาคารกรุงไทย จำกัด (มหาชน) ภายในเดือนธันวาคม ของปีงบประมาณ แบบฟอร์มใบแจ้งการชำระเงินตามสิ่งที่ส่งมาด้วย โดยแยกใบแจ้งการชำระเงินตามประเภท องค์กรปกครองส่วนท้องถิ่น ดังนี้

๖.๑.๑ ใบแจ้งการชำระเงิน Company Code ๔๔๘๑ ใช้สำหรับองค์การบริหารส่วนจังหวัด

๖.๑.๒ ใบแจ้งการชำระเงิน Company Code ๔๘๕๕๒ ใช้สำหรับเทศบาลและเมืองพัทยา

๖.๑.๓ ใบแจ้งการชำระเงิน Company Code๙๕๔๓ ใช้สำหรับองค์การบริหารส่วนตำบล

๖.๒ เมื่อองค์กรปกครองส่วนท้องถิ่นนำส่งเช็คหรือตราพดส่งผ่านธนาคารกรุงไทย จำกัด (มหาชน) เป็นที่เรียบร้อยแล้ว ขอให้รายงานสำนักงานกองทุนบำเหน็จบำนาญข้าราชการส่วนท้องถิ่น ณ วันที่ส่งเงิน โดยแจ้งหลักฐานการส่งเงินทาง e-mail income๑๔๐๓@gmail.com หรือทางไลน์ ภายในวันที้นำส่งด้วย หรือรายงานสำนักงานกองทุนบำเหน็จบำนาญข้าราชการส่วนท้องถิ่นทราบ ภายใน ๕ วันทำการ พร้อมจัดส่งเอกสารหลักฐาน ดังนี้

๖.๒.๑ สำเนาใบแจ้งการชำระเงินและสำเนาใบรับชำระค่าสาธารณูปโภคและ ค่าบริการที่ธนาคารออกให้พร้อมรับรองสำเนา ตามแบบที่กำหนด

๖.๒.๒ แบบแสดงรายการหักจ่ายบำเหน็จบำนาญผู้รับบำนาญรายเก่า

๖.๒.๓ แบบแสดงรายการหักจ่ายบำเหน็จบำนาญผู้รับบำนาญรายใหม่ (ที่ส่งจ่ายภายในปีงบประมาณ) พร้อมคำสั่งจ่าย แบบฟอร์มหลักฐาน ตามข้อ ๖.๑ - ๖.๒ ตามสิ่งที่ส่งมาด้วย ๒

๖.๒.๔ สำเนาประมาณการรายรับในงบประมาณรายจ่ายประจำปีงบประมาณ รายจ่ายเพิ่มเติมหรือบเฉพาะการแล้วแต่กรณี พร้อมรับรองสำเนา

๖.๓ องค์กรปกครองส่วนท้องถิ่นสามารถเข้าไปดาวน์โหลดข้อมูล และรายละเอียด รหัสของหน่วยงานเจ้าหน้าที่ผู้รับผิดชอบ และแบบฟอร์มการส่งเงินสมทบกองทุนบำเหน็จบำนาญข้าราชการ ส่วนท้องถิ่น (ก.บ.ท.) โดยเข้าไปที่เว็บไซต์ของกรมส่งเสริมการปกครองท้องถิ่น www.dla.go.th ภายใต้หัวข้อ หน่วยงานภายใน สำนักงานกองทุนบำเหน็จบำนาญข้าราชการส่วนท้องถิ่น

๗. วิธีการตั้งงบประมาณรายจ่ายประจำปีงบประมาณเพิ่มเติม งบประมาณเฉพาะการ และวิธีการคำนวณ ส่งเงินสมทบ ก.บ.ท.

๗.๑ วิธีการตั้งงบประมาณรายจ่ายประจำปีงบประมาณ พ.ศ. ๒๕๖๔ และวิธีการ คำนวณส่งเงินสมทบ ก.บ.ท. ให้องค์กรปกครองส่วนท้องถิ่น ดำเนินการจัดส่งเงินสมทบกองทุนบำเหน็จบำนาญฯ ประจำปีงบประมาณพร้อมรายงานประมาณการรายรับจากระบบบัญชีคอมพิวเตอร์ และรับรองสำเนาถูกต้อง ให้สำนักงานกองทุนบำเหน็จบำนาญฯ จำนวนเงินส่งสมทบให้คำนวณจากประมาณการรายรับตามข้อบัญญัติ / เทศบัญญัติตั้งงบประมาณรายจ่ายประจำปีงบประมาณ ทุกหมวด ทุกประเภท โดยไม่ต้องนำรายรับประเภท พันธบัตร เงินกู้ เงินที่มีผู้อุทิศให้และเงินอุดหนุน มารวมคำนวณ องค์การบริหารส่วนจังหวัด เทศบาลและเมืองพัทยา ในอัตราร้อยละ ๓ และองค์การบริหารส่วนตำบล ในอัตราร้อยละ ๒ การคำนวณส่งเงินสมทบกองทุนบำเหน็จบำนาญข้าราชการส่วนท้องถิ่น ถ้ามีเศษของบาทให้ปัดทิ้ง

๗.๒ วิธีการตั้งงบประมาณรายจ่ายเพิ่มเติมประจำปีงบประมาณ พ.ศ. ๒๕๖๔ และวิธีการ คำนวณส่งเงินสมทบ ก.บ.ท. กรณีที่องค์กรปกครองส่วนท้องถิ่นได้จัดทำข้อบัญญัติ/เทศบัญญัติ งบประมาณ รายจ่ายเพิ่มเติม ให้องค์กรปกครองส่วนท้องถิ่นจัดส่งเงินสมทบกองทุนบำเหน็จบำนาญฯ พร้อมรายงานประมาณการรายรับ จากระบบบัญชีคอมพิวเตอร์ และรับรองสำเนาถูกต้อง ให้สำนักงานกองทุนบำเหน็จบำนาญฯ โดยในการคำนวณ ส่งเงินสมทบให้คำนวณจากยอดประมาณการรายรับที่องค์กรปกครองส่วนท้องถิ่นนำมาตั้งงบประมาณ รายจ่ายเพิ่มเติม (ไม่ต้องนำรายรับประเภทพันธบัตร เงินกู้ เงินที่มีผู้อุทิศให้และเงินอุดหนุน มารวมคำนวณ) โดยองค์การบริหารส่วนจังหวัด เทศบาลและเมืองพัทยา ในอัตราร้อยละ ๓ และองค์การบริหารส่วนตำบล ในอัตราร้อยละ ๒ การคำนวณส่งเงินสมทบกองทุนบำเหน็จบำนาญข้าราชการส่วนท้องถิ่น ถ้ามีเศษของบาทให้ปัดทิ้ง

➤ แนวทางปฏิบัติตามระเบียบกระทรวงมหาดไทยว่าด้วยบำเหน็จลูกจ้างของหน่วยบริหารราชการส่วนท้องถิ่น สำนักงานคณะกรรมการกฤษฎีกา ระเบียบกระทรวงมหาดไทย สำนักงานคณะกรรมการกฤษฎีกา ว่าด้วยบำเหน็จลูกจ้างของหน่วยการบริหารราชการส่วนท้องถิ่นพ.ศ. ๒๕๕๒ และที่แก้ไขเพิ่มเติมจนถึงปัจจุบัน (ฉบับที่ ๔) พ.ศ.๒๕๕๕

ข้อ ๕ ในระเบียบนี้ "ลูกจ้างประจำ" หมายความว่า ลูกจ้างรายเดือน รายวัน และรายชั่วโมง ซึ่งหน่วยการบริหารราชการส่วนท้องถิ่น จ้างไว้ปฏิบัติงานที่มีลักษณะประจำไม่มีกำหนดเวลาตาม อัตราและจำนวนที่กำหนดไว้ โดยจ่ายค่าจ้างจากเงินงบประมาณหมวดค่าจ้าง หรือหมวดค่าจ้าง

(๑) ลูกจ้างประจำที่มีสัญญาจ้างประจำสำนักงาน

(๒) ลูกจ้างที่ให้ปฏิบัติงานของหน่วยการบริหารราชการส่วนท้องถิ่นในต่างประเทศ

ลูกจ้างชั่วคราว" หมายความว่า ลูกจ้างรายเดือน รายวัน และรายชั่วโมง ซึ่งหน่วยการบริหารราชการส่วนท้องถิ่น จ้างไว้ปฏิบัติงานที่มีลักษณะชั่วคราวและหรือโดยมีกำหนด เวลาจ้าง โดยจ่ายค่าจ้างจากเงินงบประมาณของหน่วยการบริหารราชการส่วนท้องถิ่น

"ค่าจ้าง" หมายความว่า ค่าจ้างอัตราปกติ ตามอัตราที่กำหนดจ่ายให้สำหรับ การทำงานในระยะเวลาตามปกติ และหมายความรวมถึงเงินเพิ่มพิเศษสำหรับการสู้รบ (พ.ส.ร.) ด้วย

"ค่าจ้างเดือนสุดท้าย" หมายความว่า ค่าจ้างทั้งเดือนที่ลูกจ้างควรจะได้รับใน เดือนสุดท้ายก่อนออกจากงาน ถ้าหากลูกจ้างผู้นั้นมาทำงานเต็มเวลาที่กำหนด สำนักงานคณะ ก ลูกจ้างซึ่งได้รับค่าจ้างเป็นรายวัน ประเภทที่ทำงานมีวันหยุดประจำสัปดาห์หนึ่งวัน ให้คิดค่าจ้างยี่สิบเจ็ดวันเป็นค่าจ้างหนึ่งเดือน สำหรับประเภทที่ทำงานมีวันหยุดประจำสัปดาห์ สองวัน ให้คิดค่าจ้างยี่สิบสามวันเป็นค่าจ้างหนึ่งเดือน

สำหรับลูกจ้างซึ่งได้รับค่าจ้างรายชั่วโมง ให้คิดค่าจ้างเจ็ดชั่วโมงเป็นค่าจ้างหนึ่ง วัน เว้นแต่ลูกจ้างที่ได้กำหนดเวลาทำงานสำหรับหนึ่งวันเป็นอย่างอื่น ก็ให้คิดค่าจ้างตามจำนวน ชั่วโมงที่ได้กำหนดนั้นเป็นค่าจ้างหนึ่งวัน แล้วคิดเป็นค่าจ้างหนึ่งเดือนตามวรรคก่อน

"หน่วยการบริหารราชการส่วนท้องถิ่น" หมายความว่า องค์การบริหารส่วน จังหวัด เทศบาลเมืองพัทยา องค์การบริหารส่วนตำบล ตามกฎหมายว่าด้วยการนั้นและหน่วยการบริหารราชการส่วนท้องถิ่นอื่น ตามกฎหมายว่าด้วยการนั้น

"ปีงบประมาณ" หมายความว่า ปีงบประมาณตามกฎหมายว่าด้วยวิธีการงบประมาณ

ข้อ ๖ ลูกจ้างประจำจะได้รับบำเหน็จปกติ เมื่อต้องออกจากงานด้วยเหตุหนึ่ง กฤษฎีกา เหตุใดดังต่อไปนี้

(๑) ลาออกโดยไม่มีความผิด และได้รับอนุญาตจากผู้มีอำนาจสั่งบรรจุและแต่งตั้ง หรือผู้รับมอบหมายแล้ว

(๒) กระทำผิดวินัยอย่างแรง และถูกลงโทษปลดออกจากราชการ

(๓) บ่วยเจ็บไม่อาจปฏิบัติหน้าที่การงานของตนโดยสม่ำเสมอ หรือโดยมีใบ ตรวจแพทย์ ซึ่งทางราชการรับรองว่าไม่สามารถหรือไม่สมควรทำงานต่อไป

(๔) ขาดคุณสมบัติเกี่ยวกับสัญชาติ

(๕) ขาดคุณสมบัติเนื่องจากไม่เป็นผู้เลื่อมใสในการปกครองระบอบ ประชาธิปไตยอันมีพระมหากษัตริย์ทรงเป็นประมุขตามรัฐธรรมนูญแห่งราชอาณาจักรไทยด้วย ความบริสุทธิ์ใจ

(๕) ขาดคุณสมบัติเนื่องจากไปดำรงตำแหน่งกำนัน แพทย์ประจำตำบล สารวัตรกำนัน ผู้ใหญ่บ้าน และผู้ช่วยผู้ใหญ่บ้าน

(๗) ขาดคุณสมบัติเนื่องจากไปดำรงตำแหน่งข้าราชการการเมือง

(๘) ขาดคุณสมบัติเนื่องจากเป็นผู้มีกายทุพพลภาพจนไม่สามารถปฏิบัติหน้าที่ ได้ไร้ความสามารถหรือจิตฟั่นเฟือนไม่สมประกอบ หรือเป็นโรคตามที่กำหนดในกฎหมาย

(๙) ขาดคุณสมบัติเนื่องจากไปเป็นกรรมการพรรคการเมือง หรือเจ้าหน้าที่ใน พรรคการเมือง

(๑๐) ขาดคุณสมบัติเนื่องจากเป็นบุคคลล้มละลาย

(๑๑) หน่วยการบริหารราชการส่วนท้องถิ่นเลิกตำแหน่งหรือยุบตำแหน่ง

(๑๒) หย่อนความสามารถในอันที่จะปฏิบัติหน้าที่การงานของตน ไม่มี ประสิทธิภาพหรือประพฤติตนไม่เหมาะสมกับตำแหน่งหน้าที่การงาน หรือบกพร่องในหน้าที่

(๑๓) ถูกสั่งให้ออกจากราชการเนื่องจากมีเหตุอันสมควรสงสัยอย่างยิ่งว่าผู้นั้น ได้กระทำความผิดวินัยอย่างร้ายแรง แต่การสอบสวนไม่ได้ความแน่ชัดพอที่จะลงโทษปลดออก หรือไล่ออกได้ แต่มีมลทินหรือมัวหมองในกรณีที่ถูกสอบสวนนั้นซึ่งถ้าให้ปฏิบัติงานต่อไปอาจจะเป็นการเสียหายแก่ทางราชการ

(๑๔) ถูกสั่งออกจากราชการเนื่องจากรับโทษจำคุกโดยคำสั่งศาล หรือต้องรับ โทษโดยคำพิพากษาถึงที่สุดให้คุกถึงที่สุดให้จำคุกในความผิดที่ได้กระทำโดยประมาทหรือความ ผิดลหุโทษ ซึ่งยังไม่ถึงกับจะต้องถูกลงโทษปลดออก หรือไล่ออก

(๑๕) ไปรับราชการทหาร ตามกฎหมายว่าด้วยการรับราชการทหาร

(๑๖) ขาดคุณสมบัติในการทำงานเป็นลูกจ้างประจำ ตามระเบียบกระทรวงมหาดไทย ว่าด้วยการจ้างลูกจ้างของหน่วยการบริหารราชการส่วนท้องถิ่น

ในกรณี (๑) และ (๒) ต้องทำงานเป็นลูกจ้างประจำมาแล้วไม่น้อยกว่าห้าปีบริบูรณ์

ในกรณี (๓) ถึง (๑๖) ต้องทำงานเป็นลูกจ้างประจำมาแล้วไม่น้อยกว่าหนึ่งปี บริบูรณ์

ข้อ ๒ บำเหน็จปกติที่จะจ่ายตามความในข้อ ๕ ถ้าลูกจ้างประจำผู้มีสิทธิได้รับ ตายเสียก่อนได้รับเงินบำเหน็จปกติ เงินดังกล่าวย่อมเป็นมรดกตกทอดแก่ทายาทตามประมวลกฎหมายแพ่งและพาณิชย์ สำนักงานคณะกรรมการกฤษฎีกา

ลูกจ้างประจำผู้ใดตายในระหว่างรับราชการ ถ้าลูกจ้างประจำผู้นั้นได้ ทำงานเป็นลูกจ้างประจำมาแล้วไม่น้อยกว่าหนึ่งปีบริบูรณ์ และความตายนั้นมิให้เกิดขึ้นเนื่องจาก ความประพฤติชั่วอย่างแรงของตนเอง ให้จ่ายเงินบำเหน็จปกติเป็นจำนวนตามเกณฑ์คำนวณในข้อ ๑๓) แก่ทายาทผู้มีสิทธิได้รับมรดกตามประมวลกฎหมายแพ่งและพาณิชย์โดยอนุโลม

เงินบำเหน็จปกติตามวรรคหนึ่ง ให้แบ่งจ่ายแก่ผู้มีสิทธิตามสัดส่วนของเงินมรดก โดยมีต้องกันส่วนเป็นสินสมรสก่อนแบ่ง เนื่องจากเงินดังกล่าวไม่ถือเป็นสินสมรส

ข้อ ๙ ลูกจ้างประจำผู้ใด มีกรณีหรือต้องหาว่ากระทำผิดวินัยอย่างร้ายแรงหรือ ถูกฟ้องคดีอาญา หรืออยู่ในระหว่างถูกพักงาน ถ้าถึงแก่ความตายก่อนได้รับการวินิจฉัยเรื่องที่ กระทำผิดวินัยหรือก่อนคดีอาญาถึงที่สุด ให้กระทรวงมหาดไทยพิจารณาวินิจฉัยว่าถ้าผู้นั้นไม่ถึงแก่ความตายเสียก่อนจะต้องได้รับโทษถึงไล่ออกหรือไม่ ถ้าเห็นว่าผู้นั้นจะต้องถูกลงโทษถึงไล่ออก ทายาทของลูกจ้างประจำผู้นั้น ไม่มีสิทธิได้รับบำเหน็จปกติตามข้อ ๔

หมวด ๓ บำเหน็จพิเศษ

ข้อ ๑๐ ลูกจ้างประจำหรือลูกจ้างชั่วคราวผู้ใดได้รับอันตรายหรือป่วยเจ็บ เพราะเหตุปฏิบัติในหน้าที่หรือถูกประทุษร้ายเพราะเหตุกระทำการตามหน้าที่ซึ่งแพทย์ที่ทาง ราชการรับรองได้ตรวจและแสดงว่า ไม่สามารถปฏิบัติงานในหน้าที่ต่อไปได้อีกเลย นอกจากจะได้ รับบำเหน็จปกติตามที่กำหนดไว้ในหมวด ๒ แล้วให้ได้รับบำเหน็จพิเศษอีกด้วย เว้นแต่อันตรายที่ได้รับหรือการป่วยเจ็บนั้นเกิดขึ้นจากความประมาทเลินเล่ออย่างร้ายแรง หรือจากความผิดของตนเอง

สำหรับลูกจ้างชั่วคราวไม่มีสิทธิได้รับบำเหน็จปกติตามที่กำหนดไว้ในหมวด ๒

ข้อ ๑๑ การกำหนดอัตราบำเหน็จพิเศษ กระทรวงมหาดไทยเป็นผู้กำหนดตาม สมควรแก่เหตุการณ์ ประกอบกับความพิการทุกข์พลภาพของผู้นั้น ตามอัตราดังต่อไปนี้

(๑) ปฏิบัติหน้าที่ในเวลาปกติให้มีอัตราตั้งแต่หกถึงยี่สิบสี่เท่าของอัตราค่าจ้างเดือนสุดท้าย

(๒) ปฏิบัติหน้าที่ตามที่กระทรวงกลาโหมกำหนดในระหว่างเวลาที่มีการรบการ สงคราม การปราบปรามการจลาจล หรือในระหว่างที่มีการประกาศใช้กฎอัยการศึกหรือ ประสบการณ์ฉุกเฉิน ให้มีอัตราตั้งแต่สามสิบหกถึงสี่สิบสองเท่าของอัตราค่าจ้างเดือนสุดท้าย

ข้อ ๑๒ ลูกจ้างประจำหรือลูกจ้างชั่วคราว ผู้ได้รับอันตรายดังกล่าวในข้อ ๙๐ ถ้าถึงแก่ความตายเพราะเหตุนั้นก่อนได้รับบำเหน็จพิเศษไป ให้จ่ายบำเหน็จพิเศษแก่ทายาทผู้มี สิทธิรับมรดกตามประมวลกฎหมายแพ่งและพาณิชย์โดยอนุโลมตามอัตราดังต่อไปนี้

(๑) ปฏิบัติหน้าที่ในเวลาปกติ เป็นจำนวนเท่ากับอัตราค่าจ้างเดือนสุดท้ายสามเดือน

(๒) ปฏิบัติหน้าที่ในเวลาดังกล่าวในข้อ ๑๑ (๒) เป็นจำนวนเท่ากับอัตราค่าจ้าง เดือนสุดท้ายสี่สิบแปดเดือน

เงินบำเหน็จพิเศษตามวรรคหนึ่ง ให้แบ่งจ่ายแก่ทายาทผู้มีสิทธิตามสัดส่วนของ เงินมรดกโดยมีต้องกัน ส่วนเป็นสินสมรสก่อนแบ่ง เนื่องจากเงินดังกล่าวไม่ถือเป็นสินสมรส

ในกรณีลูกจ้างชั่วคราวตาย ให้ได้รับบำเหน็จพิเศษสามส่วนในสี่ส่วนของลูกจ้าง

ข้อ ๑๓ ในกรณีที่ลูกจ้างประจำ หรือลูกจ้างชั่วคราวได้รับอันตราย หรือป่วยเจ็บตามข้อ ๑๐ หรือถึงแก่ความตายตามข้อ ๑๒ ถ้าลูกจ้างผู้นั้นหรือทายาทแล้วแต่กรณี มีสิทธิได้รับทั้งบำเหน็จพิเศษตามระเบียบนี้ เงินสงเคราะห์ผู้ประสพภัยตามกฎหมายว่าด้วยการสงเคราะห์ผู้ ประสพภัยเนื่องจากการช่วยเหลือราชการการปฏิบัติงานของชาติ หรือการปฏิบัติตามหน้าที่ มนุษยธรรม เงินค่าทดแทนตามระเบียบว่าด้วยการจ่ายเงินค่าทดแทนและการพิจารณาบำเหน็จ ความชอบในการปราบปรามผู้ก่อการร้ายคอมมิวนิสต์ หรือเงินอื่นในลักษณะเดียวกันจากทางราชการหรือจากหน่วยงานอื่นที่หน่วยการบริหารราชการส่วนท้องถิ่นสั่งให้ไปปฏิบัติงานให้เลือกรับ ได้เพียงอย่างหนึ่งแล้วแต่จะเลือก

หมวด ๔

การนับเวลาทำงานของลูกจ้างประจำสำหรับคำนวณจ่ายบำเหน็จปกติ

ข้อ ๑๔ การนับเวลาสำหรับคำนวณจ่ายบำเหน็จปกตินั้น ให้เริ่มนับตั้งแต่วัน เริ่มเข้าปฏิบัติงานโดยได้รับค่าจ้าง แต่ไม่ก่อนวันที่มีอายุครบสิบแปดปีบริบูรณ์จนถึงก่อนออกจาก งาน หรือก่อนวันพ้นจากหน้าที่ หรือจนถึงวันที่ถึงแก่ความตายแล้วแต่กรณี

ลูกจ้างประจำผู้ใดได้รับค่าจ้างเพราะลา ขาดงาน ถูกสั่งพัก ให้ตัดเวลาทำงาน สำหรับคำนวณบำเหน็จปกติตามส่วนแห่งวันที่ไม่ได้รับค่าจ้างนั้น

ลูกจ้างประจำผู้ใดถูกตัดอัตรามาจากข้าราชการส่วนท้องถิ่นวิสามัญโดยไม่ได้ รับเงินทดแทนให้นับเวลาราชการตอนเป็นข้าราชการส่วนท้องถิ่นวิสามัญรวมกับเวลาตลอดเป็นลูกจ้างประจำเพื่อประโยชน์ในการคำนวณจ่ายบำเหน็จปกติได้

ลูกจ้างประจำที่ไปรับราชการตามกฎหมายว่าด้วยการรับราชการทหารโดยมิได้ รับบำเหน็จเมื่อออกจากกองประจำการหรือได้รับการลาพักเพื่อรอการปลดโดยไม่มีความเสียหาย แล้วกลับเข้าทำงานเป็นลูกจ้างประจำในสังกัดเดิมภายในกำหนดหนึ่งร้อยแปดสิบวัน ก็ให้นับเวลา ตอนก่อนไปรับราชการทหารกองประจำการและเวลาระหว่างรับราชการทหารกองประจำการรวม เป็นเวลาทำงานสำหรับการคำนวณจ่ายบำเหน็จปกติได้

การนับเวลาตอนไปรับราชการทหารดังกล่าวในวรรคก่อนนั้น ให้นับตั้งแต่วันที่ ได้เข้าประจำการในกองประจำการ จนถึงวันออกจากกองประจำการ หรือวันที่ได้รับการลาพักเพื่อ รอการปลด แต่ไม่รวมถึงเวลาที่ต้องอยู่ชดใช้ตามกฎหมายว่าด้วยการรับราชการทหาร

การนับเวลาทำงานสำหรับคำนวณบำเหน็จปกติของลูกจ้างประจำที่โอนมาจาก หน่วยราชการ ในสังกัดกระทรวง ทบวง กรม หรือราชการส่วนท้องถิ่น ให้นับเวลาทำงานสำหรับ คำนวณบำเหน็จปกติตามระเบียบว่าด้วยบำเหน็จลูกจ้างของราชการหรือระเบียบว่าด้วยบำเหน็จ ลูกจ้างของราชการส่วนท้องถิ่นที่ใช้อยู่ในวันโอนรวมเป็นเวลาทำงานสำหรับคำนวณบำเหน็จปกติ

การนับเวลาทำงานสำหรับคำนวณบำเหน็จปกติของลูกจ้างที่โอนมาจากลูกจ้าง ประจำ ซึ่งได้รับค่าจ้างจากเงินนอกงบประมาณของทางราชการส่วนท้องถิ่นให้นับเวลาทำงาน สำหรับคำนวณบำเหน็จปกติตามระเบียบ ข้อบังคับ หรือคำสั่งที่ใช้อยู่ในวันโอน รวมเป็นเวลาทำงานสำหรับคำนวณบำเหน็จปกติด้วย

ข้อ ๑๕ ลูกจ้างประจำผู้ใดถูกสั่งให้ปฏิบัติหน้าที่ตามที่กระทรวงกลาโหม กำหนดในระหว่างที่มีการรบ การสงคราม การปราบปรามจลาจล หรือในระหว่างเวลาที่มีการ ประกาศใช้กฎอัยการศึกหรือประกอบสถานการณ์ฉุกเฉิน ก็ให้นับเวลาทำงานที่ปฏิบัติกรตามสั่ง นั้นเป็นทวีคูณได้

ลูกจ้างประจำผู้ใดประจำปฏิบัติหน้าที่อยู่ในเขตที่ได้มีการประกาศใช้กฎอัยการศึกให้นับเวลาทำงานที่ปฏิบัติหน้าที่ในระหว่างนั้นเป็นทวีคูณ

ในกรณีที่ลูกจ้างมีเวลาทำงาน ซึ่งอาจนับเป็นทวีคูณในเวลาเดียวกันได้หลายประการให้นับเวลาในระหว่างนั้นเป็นทวีคูณแต่ประการเดียว

ข้อ ๑๖ การนับเวลาทำงานสำหรับคำนวณจ่ายบำเหน็จปกติ ให้นับเป็นจำนวน เดือนเศษของเดือนถ้าถึงสิบห้าวันให้นับเป็นหนึ่งเดือน สำหรับจำนวนวันถ้ามีหลายตอน ให้รวมแล้วนับสามสิบวันเป็นหนึ่งเดือน

ข้อ ๑๗ บำเหน็จปกติที่จ่ายให้แก่ลูกจ้างตามข้อ ๕ มีจำนวนเท่ากับค่าจ้าง เดือนสุดท้ายคูณด้วยจำนวนเดือนที่ทำงานหารด้วยสิบสอง การคำนวณบำเหน็จลูกจ้าง ถ้ามีเศษของบาทให้ปัดทิ้ง

ข้อ ๑๘ การขอรับเงินบำเหน็จตามระเบียบนี้ ให้ผู้มีสิทธิรับเงินบำเหน็จยื่นเรื่อง ตามแบบต่อผู้บังคับบัญชาของลูกจ้างภายในกำหนดเก้าสิบวัน นับแต่วันพ้นจากงาน หากยื่นพ้นกำหนดนี้ไม่มีสิทธิได้รับเงินบำเหน็จ

หมวด ๕ การส่งจ่ายเงินบำเหน็จลูกจ้างของหน่วยการบริหารราชการส่วนท้องถิ่น

ข้อ ๑๙ ให้นายกองคการบริหารส่วนจังหวัดหรือนายกเทศมนตรี หรือปลัดเมืองพัทยาหรือประธานกรรมการบริหารองค์การบริหารส่วนตำบล หรือหัวหน้าฝ่ายบริหารของ หน่วยการบริหารราชการส่วนท้องถิ่นแล้วแต่กรณีเป็นผู้มีอำนาจพิจารณาส่งจ่ายเงินบำเหน็จ

ข้อ ๒๐ การส่งให้ลูกจ้างประจำของหน่วยการบริหารราชการส่วนท้องถิ่นผู้ใด ไปปฏิบัติงานระหว่างราชการส่วนท้องถิ่นด้วยกัน ให้นับเวลาระหว่างที่ถูกส่งให้ปฏิบัติงานนั้นเป็น เวลาสำหรับคำนวณจ่ายเป็นบำเหน็จปกติได้

ข้อ ๒๑ ลูกจ้างประจำผู้ใดทางหน่วยการบริหารราชการส่วนท้องถิ่นส่งให้ไป ปฏิบัติงานเป็นการชั่วคราว ในส่วนราชการอื่น หรือรัฐวิสาหกิจก่อนวันใช้ระเบียบนี้โดยไม่ได้รับค่า จ้างทางสังกัดเดิมให้นับเวลาระหว่างที่ถูกส่งให้ไปปฏิบัติงานนั้นเป็นเวลาสำหรับคำนวณจ่าย บำเหน็จปกติได้

สรุปการคำนวณบำเหน็จปกติลูกจ้างประจำ

การคำนวณบำเหน็จปกติของลูกจ้าง อปท. + บำเหน็จปกติลูกจ้างประจำ = ค่าจ้างเดือนสุดท้าย x จำนวนเดือนที่ทำงาน

ค่าจ้าง หมายถึง ค่าจ้างอัตราปกติ ตามอัตราที่กำหนดจ่ายในการทำงานในระยะเวลาตามปกติ และ รวมถึงเงินเพิ่มพิเศษสำหรับการสู้รบ (พ.ร.ส.) ด้วย

ค่าจ้างเดือนสุดท้าย หมายถึง ค่าจ้างทั้งเดือนที่ลูกจ้างควรจะได้รับในเดือนสุดท้ายก่อนออกจาก งาน

เวลาทำงานนับเป็นเดือน เศษของเดือนถ้าถึง ๑๕ วัน ให้นับเป็น ๑ เดือน ถ้าไม่ถึง ๑๕ วันให้ปัดทิ้ง จำนวนวันถ้ามีหลายตอนให้รวมกันแล้วนับ ๓๐ วันเป็น ๑ เดือน

ถ้าลูกจ้างประจำผู้มีสิทธิได้รับบำเหน็จปกติตายเสียก่อน ได้รับเงินบำเหน็จปกติเงินดังกล่าวถือเป็น มรดกแก่ทายาทตามประมวลกฎหมายแพ่งและพาณิชย์

บำเหน็จรายเดือนลูกจ้างประจำ อปท.

* บำเหน็จรายเดือน คือ เงินตอบแทนของลูกจ้างประจำที่ออกจากงานและมีเวลาการปฏิบัติงานเป็น ระยะเวลาตั้งแต่ ๒๕ ปี (๓๐๐ วัน) บริบูรณ์ขึ้นไป ซึ่งจ่ายเป็นรายเดือนจนกว่าลูกจ้างผู้รับบำเหน็จรายเดือน จะเสียชีวิต

* สิทธิในบำเหน็จรายเดือนเริ่มตั้งแต่วันที่ลูกจ้างออกจากงานจนถึงแก่ความตาย

➤ วิธีการคำนวณบำเหน็จรายเดือน

= ค่าจ้างเดือนสุดท้าย X จำนวนเดือนที่ทำงาน

๑๒ X ๕๐

จึงเรียนมาเพื่อโปรดทราบและเห็นควรแจ้งเวียนเพื่อนำความรู้มาใช้ในการปฏิบัติงานในส่วนที่เกี่ยวข้องต่อไป

(นางสาวณงนภัส ส่วนบุญ)
นักจัดการงานทั่วไปชำนาญ

ความเห็นของหัวหน้าฝ่ายอำนวยการ

.....
.....
.....

(นางสาวกาญจนา ศรีประเสริฐ)
หัวหน้าฝ่ายอำนวยการ

ความเห็นของหัวหน้าสำนักปลัดเทศบาล

.....
.....
.....

(นางปริศนา จอมเรือง)
หัวหน้าสำนักปลัด

ความเห็นของนายกเทศมนตรี

.....
.....

(นายประมวล นาดัน)

ปลัดเทศบาลตำบลสันป่าเปาปฏิบัติหน้าที่
นายกเทศมนตรีตำบลสันป่าเปา